



日高山脈博物館だより

HIDAKA MOUNTAINS MUSEUM NEWSLETTER

通算 第14号 2012.6.

「日高の植物観察会」開催します！

日高の植物を観察して、記録する方法を学びます。

7月8日(日)に日高の植物観察会を行ないます。昨年は9月に開催しましたが、今年は季節を変えて、違った植物を観察・記録してみようと考えています。また、観察終了後には、植物標本も作成する予定です。みなさん、ぜひご参加下さい。

日時：7月8日(日) 11時～17時

場所：日高山脈博物館に集合

講師：高橋 誼 先生(富川在住・植物研究)

対象：高校生以上 15名

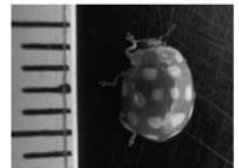
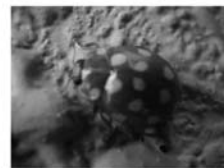
持ち物：野外活動の服装、昼食、飲み物、タオル、観察に便利な道具(ピンセット、ルーペなど)

締切：7月5日(木) 15時

日高のいきもの ⑤ シロジュウシホシテントウ

ほんとうに、“ジュウシ(14)”？

オレンジ色の体に白い星が14個あるので、シロジュウシホシテントウです。同じオレンジ色の体で、シロジュウゴホシテントウという種類もあります。文字通り15個の白い星があるのですが、シロジュウシホシテントウは羽の星のみを数えて14個なのに対し、シロジュウゴホシテントウは、胸の星の数も数えて15個になります。シロジュウシホシテントウも、胸の星を数えれば、16個なので、シロジュウゴホシテントウでもいいのでは…と、思ってみたりします。



※写真はシロジュウシホシテントウ

模式図



シロジュウシホシテントウ

胸のホシが2つの個体も



シロジュウゴホシテントウ

名称変更記念企画と宝石すくいを開催しました。

宝石すくいは恒例となりましたが、人気は抜群のようです。

4月28日～5月6日に、名称の変更を記念し、入館料を半額にするイベントと、宝石すくいを開催しました。恒例となってきた宝石すくいですが、会期中には、名称変更企画との相乗効果でしょうか、500名ほどの入館者数でした。

5月3日には、道の駅で「日高春の味覚フェア」も開催され、たくさんの企画で、ゴールデンウィーク中は大変にぎやかでした。





電子版「ねんきん定期便」が開始されました



電子版「ねんきん定期便」

日本年金機構では、すべての年金加入者(約6,600万人)を対象に、毎年誕生月に「ねんきん定期便」を郵送しています。この「ねんきん定期便」が、日本年金機構のインターネットサービスである「ねんきんネット」によって確認できるようになりました。



電子版「ねんきん定期便」のメリット

年金記録は毎月更新されています。しかし、郵送による「ねんきん定期便」では、年1回のみでの通知であるため、この毎月更新されている年金記録を確認することはできません。電子版「ねんきん定期便」では、最新の年金記録を24時間いつでも確認することができます。

また、郵送による「ねんきん定期便」では、35歳、45歳、58歳の節目の年齢のときに送付されるもの以外、直近1年分の年金記録しか記載されていません。電子版「ねんきん定期便」では、すべての期間の年金記録が確認できます。

さらに、確認した内容を残しておきたい方は、いつでもダウンロードして手元に保存しておくことができます。



電子版「ねんきん定期便」を利用するには

電子版「ねんきん定期便」を利用するためには、日本年金機構のホームページで「ねんきんネット」の利用登録をして専用のユーザIDを入手する必要があります。ユーザIDの入手方法は次のとおりです。

- ①はじめて利用申込みをする場合(アクセスキーを持っていない場合)
登録後、約5日程度でユーザIDが手元に郵送されます。
- ②「年金個人情報提供サービス」(平成23年2月まで)を利用していたことがある場合
「年金個人情報提供サービス」は、平成23年3月からは「ねんきんネット」に統合されています。「ねんきんネット」のログイン画面に「年金個人情報提供サービス」で使用していたユーザIDとお客様設定パスワードを入力すると、「ねんきんネット」用の新たなユーザIDが即座に発行されるので、すぐに利用開始できます。お客様設定パスワードはそのまま使用できます。
- ③はじめて利用申込みをする場合(アクセスキーを持っている場合)
アクセスキーを使って申し込むとユーザIDをすぐに取得できますので、「ねんきんネット」をより早く利用開始できます。アクセスキーは平成23年4月以降に送付された「ねんきん定期便」に記載されています。



誕生月にお知らせが届きます

電子版「ねんきん定期便」を利用すると、誕生月に「ねんきん定期便」や「振込通知書」などのお知らせが、利用登録しているメールアドレスあてに配信されてきます。



電子版「ねんきん定期便」の確認

電子版「ねんきん定期便」には、50歳以上の人用、50歳未満の人用、そして年金受給者であり現役被保険者の人用の三種類があります。

電子版「ねんきん定期便」に加入記録の記載もれや記載内容の誤りがないかをよく確認します。記載もれや記載内容の誤りがあった場合には、「年金加入記録 回答票」を印刷し、必要事項を記入して回答します。

記載もれや記載内容の誤りがない場合には、「回答票」で回答する必要はありません。



「ねんきん定期便」の郵送希望登録

書面による「ねんきん定期便」の郵送に代えて、電子版の「ねんきん定期便」を利用することで、郵送費などのコスト削減や資源の節約につながります。書面による「ねんきん定期便」の郵送を今後も希望するか否か、ログイン後の画面で希望を登録することができます。

なお、書面による「ねんきん定期便」の郵送を希望しても、後で変更することもできます。

また、郵送を「希望しない」と登録した場合でも、35歳、45歳、58歳の節目の年齢には、書面による「ねんきん定期便」は郵送されます。

(お問い合わせ先)

苫小牧年金事務所 TEL0144-36-6135 〒053-8588 北海道苫小牧市若草町2-1-14

ねんきん定期便・ねんきんネット専用ダイヤル

TEL0570-058-555(050(一部の)電話、070の電話からおかけになる場合はTEL03-6700-1144)