

# 小学生児童調査

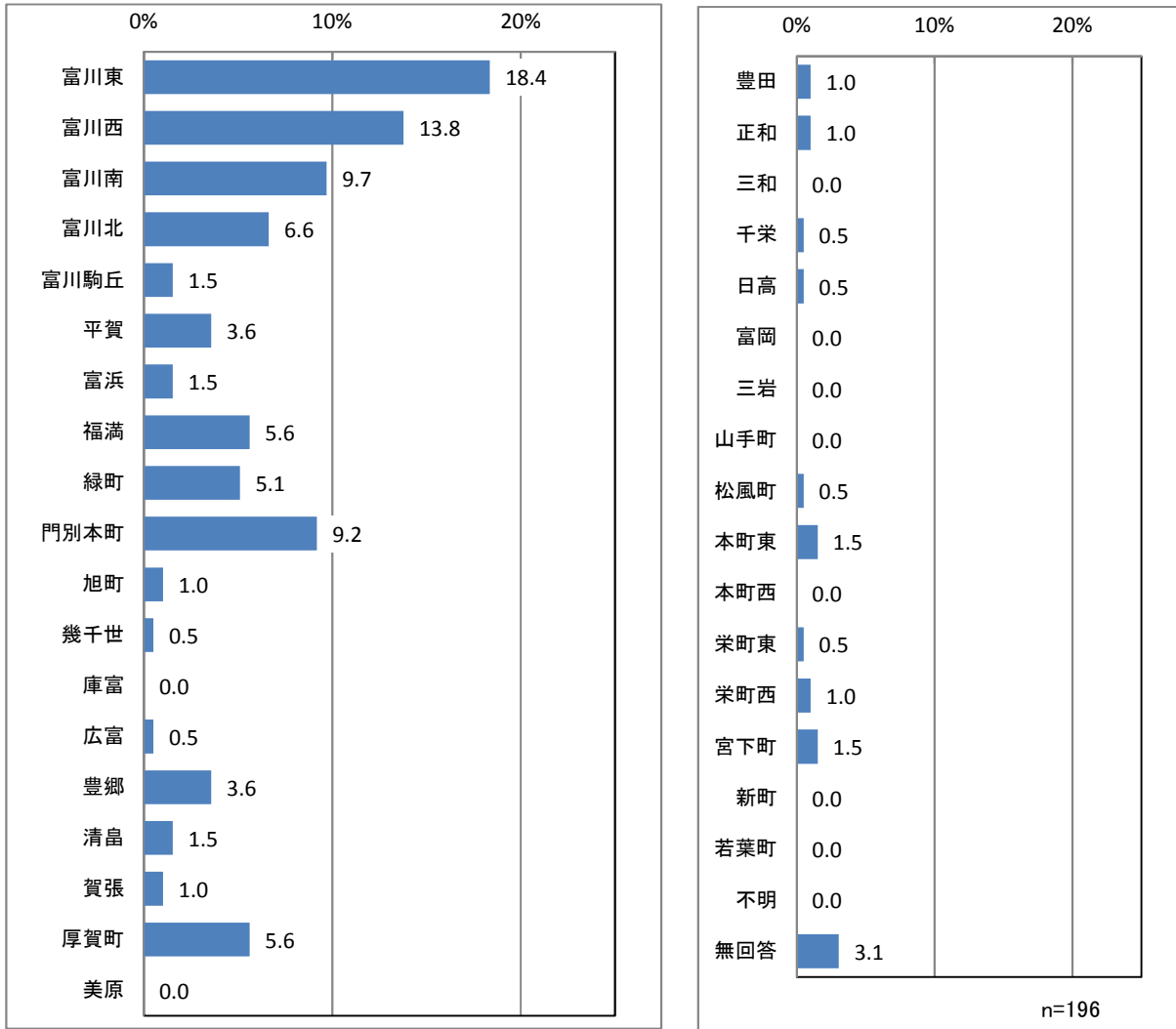


# お住まいの地域についてお聞きします

問1 お住まいの地区はどこですか。

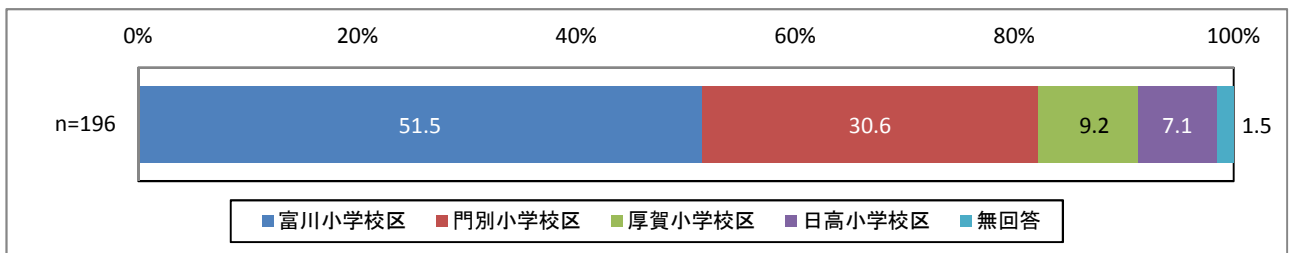
「富川東」が18.4%で最も多く、次いで「富川西」13.8%、「富川南」9.7%の順となっています。

[参考] 前回調査 「富川西」17.1%、「富川東」13.1%、「富川北」11.7%の順となっていました。



問1-1 お住まいの地区はこの小学校区域ですか。

「富川小学校区」が51.5%で最も多く、次いで「門別小学校区」30.6%、「厚賀小学校区」9.2%の順となっています。

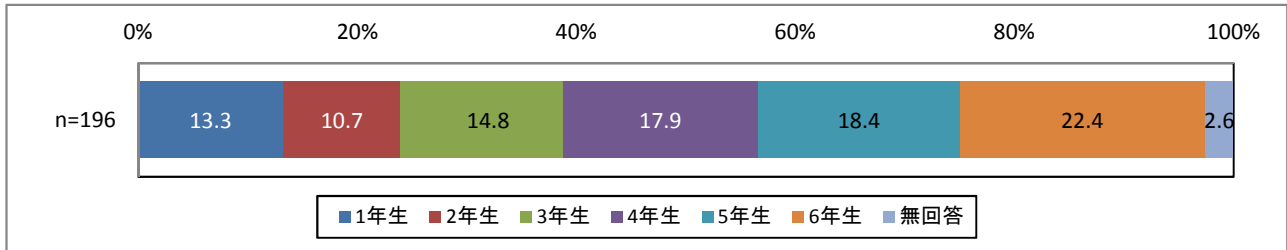


## 封筒の宛名のお子さんご家族の状況についてお聞きします

問2 宛名のお子さんの生年月と学年をご記入ください。

「6年生」が22.4%で最も多く、次いで「5年生」18.4%、「4年生」17.9%の順となっています。

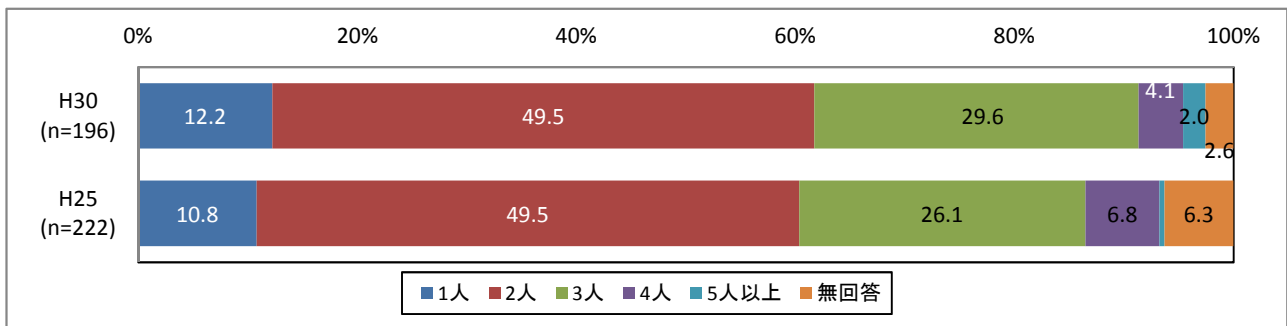
[参考] 前回調査 「3年生」20.3%、「1年生」18.0%、「4年生」17.6%の順となっていました。



問3 宛名のお子さんを含め、お子さんは何人いらっしゃいますか。

「2人」が49.5%で最も多く、次いで「3人」29.6%、「1人」12.2%の順となっています。

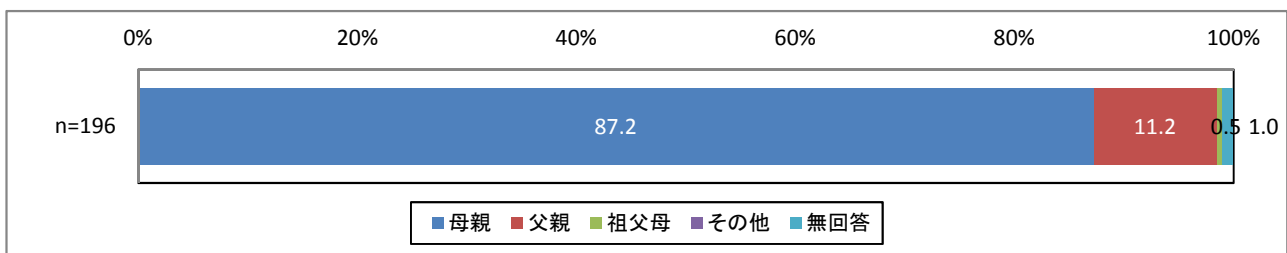
前回調査と比較すると、「3人」の割合が増加しています。



問4 この調査票にご回答いただく方はどなたですか。宛名のお子さんからみた関係でお答えください。

「母親」が87.2%で最も多く、次いで「父親」11.2%、「祖父母」0.5%の順となっています。

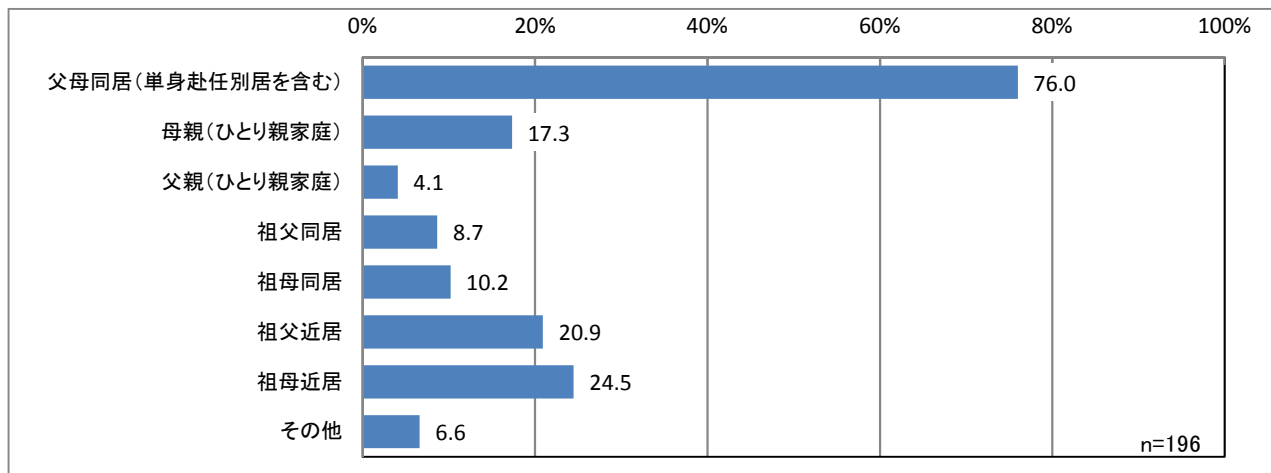
[参考] 前回調査 「母親」87.4%、「父親」12.2%の順となっていました。



問5 宛名のお子さんの同居・近居の状況についてお聞きます。続柄は、宛名のお子さんからみた関係でお答えください。  
(複数回答)

「父母同居」が76.0%で最も多く、次いで「祖母近居」24.5%、「祖父近居」20.9%の順となっています。

[参考] 前回調査 「父母同居」87.4%、「母親」10.4%、「祖父同居」9.0%の順となっていました。

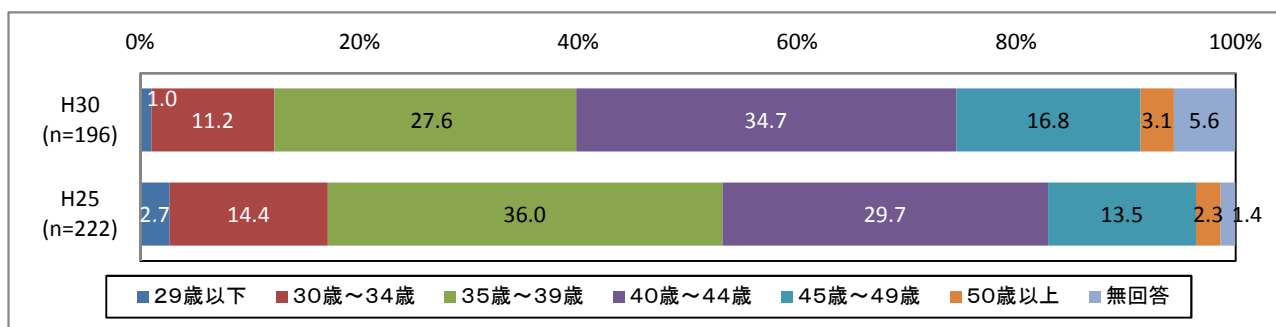


問5-1 宛名のお子さんの母親・父親の年代についてお答えください。

<母親>

「40歳～44歳」が34.7%で最も多く、次いで「35歳～39歳」27.6%、「45歳～49歳」16.8%の順となっています。

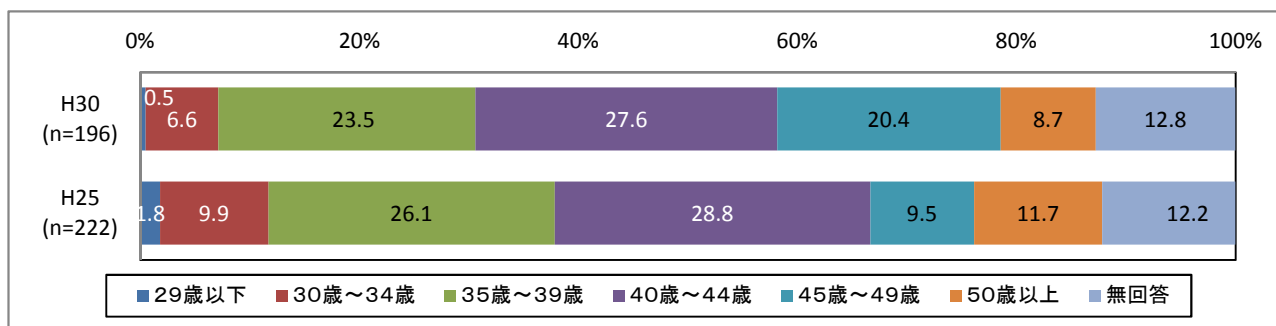
前回調査と比較すると、「40歳未満」の割合が減少し、「40歳以上」が増加しています。



<父親>

「40歳～44歳」が27.6%で最も多く、次いで「35歳～39歳」23.5%、「45歳～49歳」20.4%の順となっています。

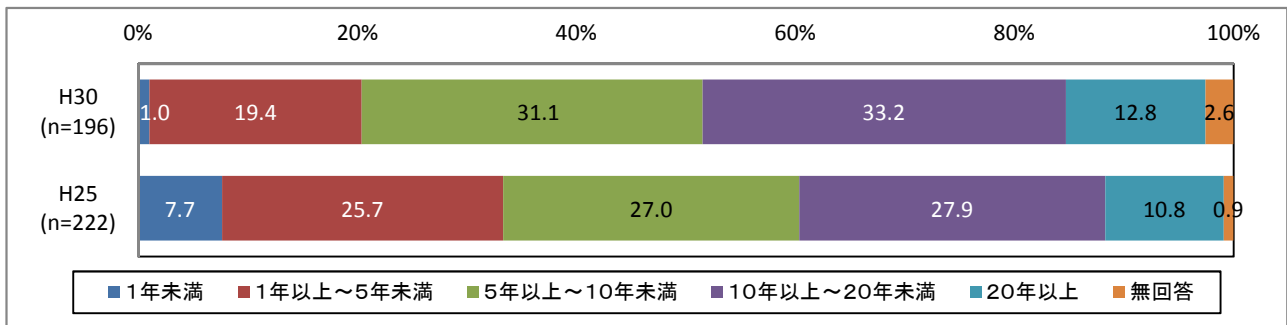
前回調査と比較すると、「45歳未満」の割合が減少し、「45～50歳未満」が増加しています。



問5-2 現在お住まいの地域での居住年数についてお答えください。

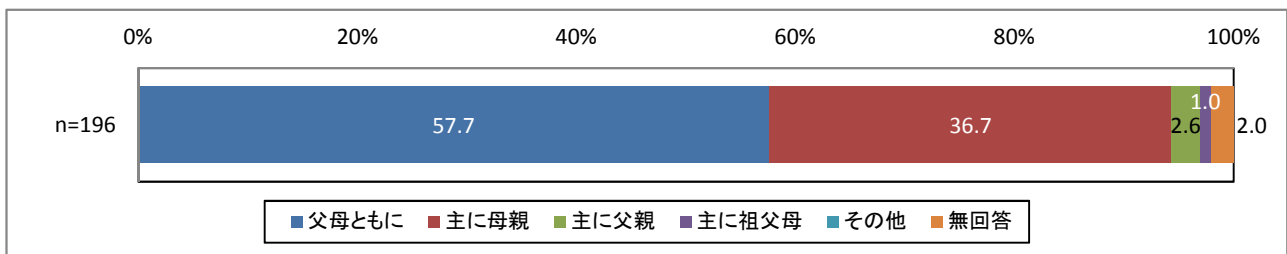
「10年以上～20年未満」が33.2%で最も多く、次いで「5年以上～10年未満」31.1%、「1年以上～5年未満」19.4%の順となっています。

前回調査と比較すると、「5年未満」の割合が減少し、「5年以上」が増加しています。



問6 宛名のお子さんの子育て(教育を含む)を主に行っているのはどなたですか。お子さんからみた関係でお答えください。

「父母ともに」が57.7%で最も多く、次いで「主に母親」36.7%、「主に父親」2.6%の順となっています。

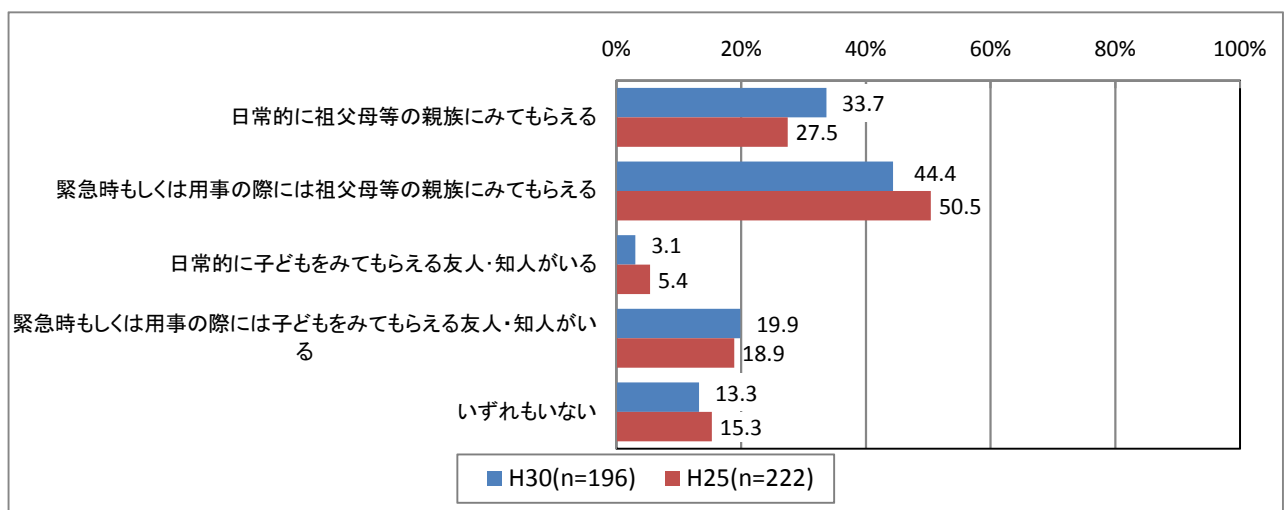


## 子どもの育ちをめぐる環境についてお聞きします

問7 日頃、宛名のお子さんをみてもらえる親族・知人はいますか。(複数回答)

「緊急時もしくは用事の際には祖父母等の親族にみてもらえる」が44.4%で最も多く、次いで「日常的に祖父母等の親族にみてもらえる」33.7%、「緊急時もしくは用事の際には子どもをみてもらえる友人・知人がいる」19.9%の順となっています。

前回調査と比較すると、「日常的に祖父母等の親族にみてもらえる」の割合が増加しています。

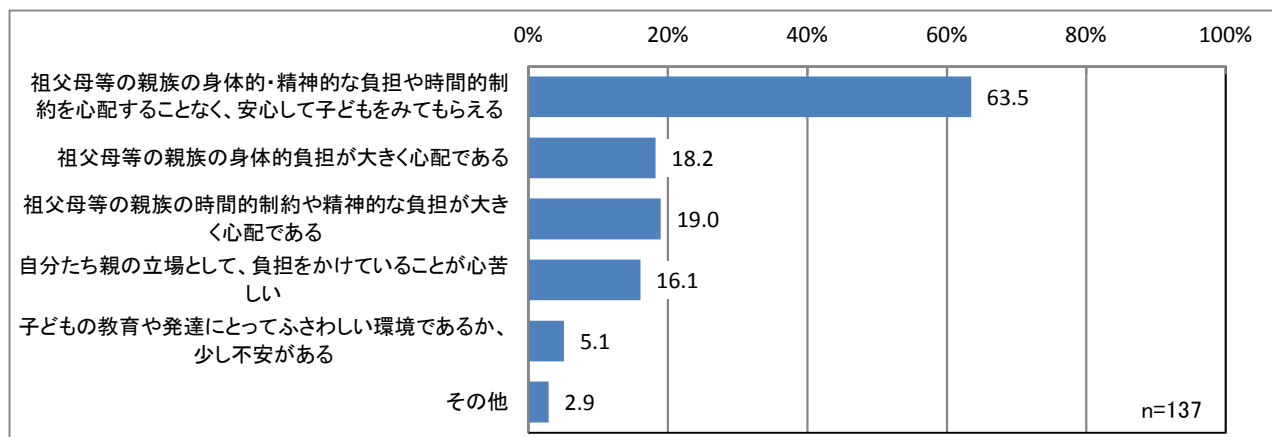


問7で「1」または「2」(親族にみてもらえる)と回答した方にお聞きします。

問7-1 祖父母等の親族にお子さんをみてもらっている状況についてお答えください。(複数回答)

「祖父母等の親族の身体的・精神的な負担や時間的制約を心配することなく、安心して子どもをみてもらえる」が63.5%で最も多く、次いで「祖父母等の親族の時間的制約や精神的な負担が大きく心配である」19.0%、「祖父母等の親族の身体的負担が大きく心配である」18.2%の順となっています。

[参考]前回調査 「祖父母等の親族の身体的・精神的な負担や時間的制約を心配することなく、安心して子どもをみてもらえる」58.1%、「自分たち親の立場として、負担をかけていることが心苦しい」23.1%、「祖父母等の親族の時間的制約や精神的な負担が大きく心配である」18.8%の順となっていました。

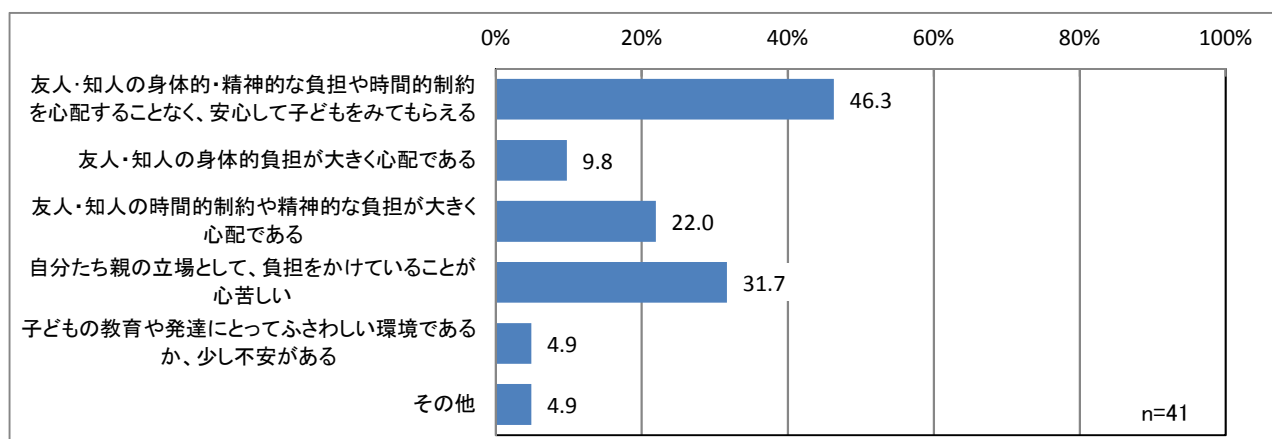


問7で「3」または「4」(みてもらえる友人・知人がいる)と回答した方にお聞きします。

問7-2 友人・知人にお子さんをみてもらっている状況についてお答えください。(複数回答)

「友人・知人の身体的・精神的な負担や時間的制約を心配することなく、安心して子どもをみてもらえる」が46.3%で最も多く、次いで「自分たち親の立場として、負担をかけていることが心苦しい」31.7%、「友人・知人の時間的制約や精神的な負担が大きく心配である」22.0%の順となっています。

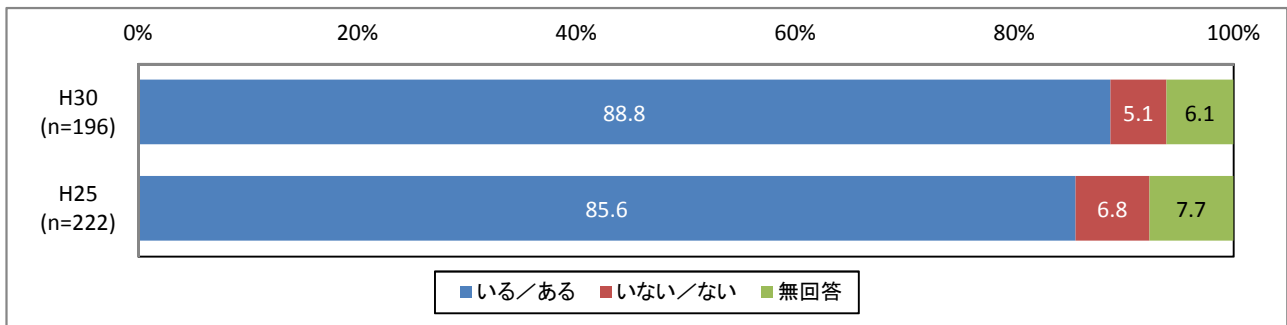
[参考]前回調査 「友人・知人の身体的・精神的な負担や時間的制約を心配することなく、安心して子どもをみてもらえる」54.0%、「自分たち親の立場として、負担をかけていることが心苦しい」32.0%、「友人・知人の時間的制約や精神的な負担が大きく心配である」18.0%の順となっていました。



問8 宛名のお子さんの子育て(教育を含む)をする上で、気軽に相談できる人はいますか。また、相談できる場所がありますか。

「いる／ある」が88.8%、「いない／ない」が5.1%となっています。

前回調査と比較すると、「いる／ある」の割合が増加し、「いない／ない」が減少しています。

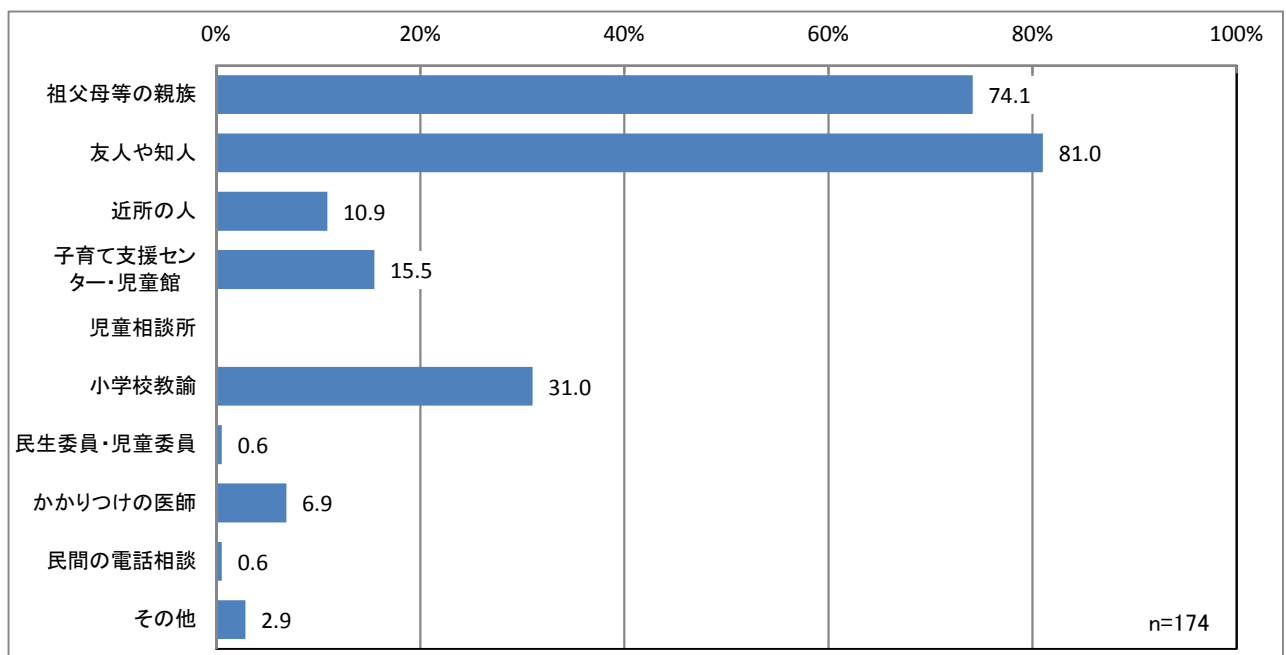


問8で「1. いる／ある」と回答した方にお聞きします。

問8-1 お子さんの子育て(教育を含む)に関して、気軽に相談できる先は、誰(どこ)ですか。(複数回答)

「友人や知人」が81.0%で最も多く、次いで「祖父母等の親族」74.1%、「小学校教諭」31.0%の順となっています。

[参考]前回調査 「友人や知人」78.4%、「祖父母等の親族」71.6%、「小学校教諭」18.9%の順となっていました。

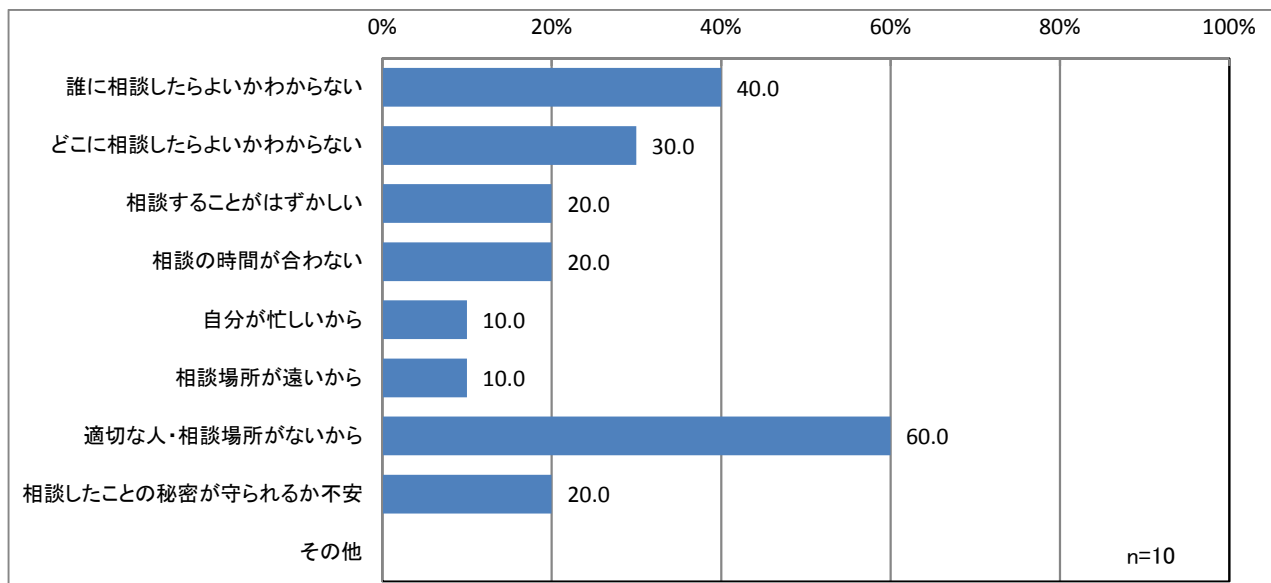




問8で「2. いない／ない」と回答した方にお聞きます。

問8-2 お子さんの子育て(教育を含む)に関して、気軽に相談できない理由は何ですか。(複数回答)

「適切な人・相談場所がないから」が60.0%で最も多く、次いで「誰に相談したらよいかわからない」40.0%、「どこに相談したらよいかわからない」30.0%の順となっています。



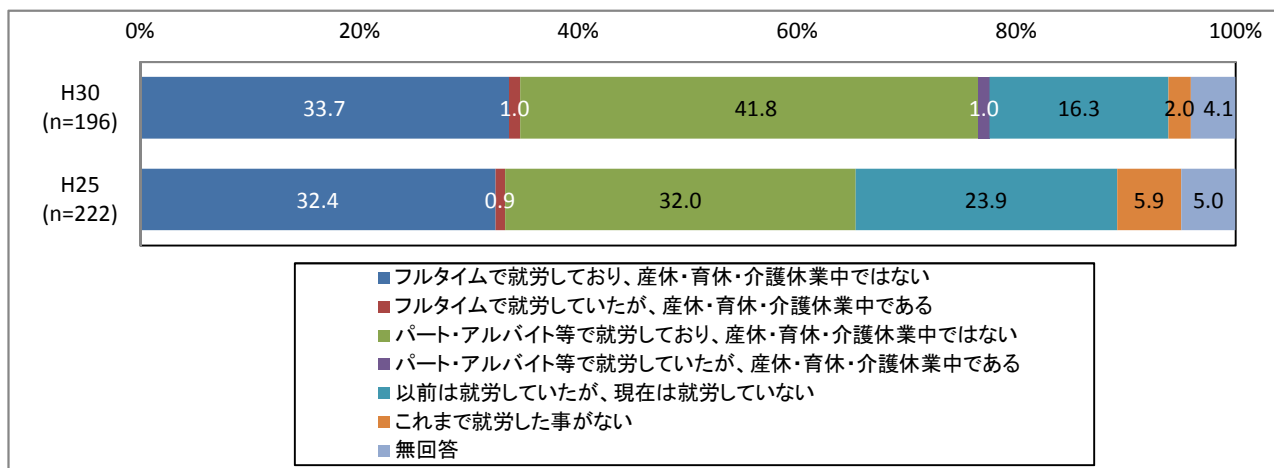
### 母親の就労状況についてお聞きます

※フルタイムとは週5日程度・1日8時間程度の就労のことで、パート・アルバイト等とはフルタイム以外の就労のことです。

問10 宛名のお子さんの母親の現在の就労状況(自営業、家族従事者含む)についてお答えください。

「パート・アルバイト等で就労しており、産休・育休・介護休業中ではない」が41.8%で最も多く、次いで「フルタイムで就労しており、産休・育休・介護休業中ではない」33.7%、「以前は就労していたが、現在は就労していない」16.3%の順となっています。

前回調査と比較すると、「就労している母親」の割合が増加しています。

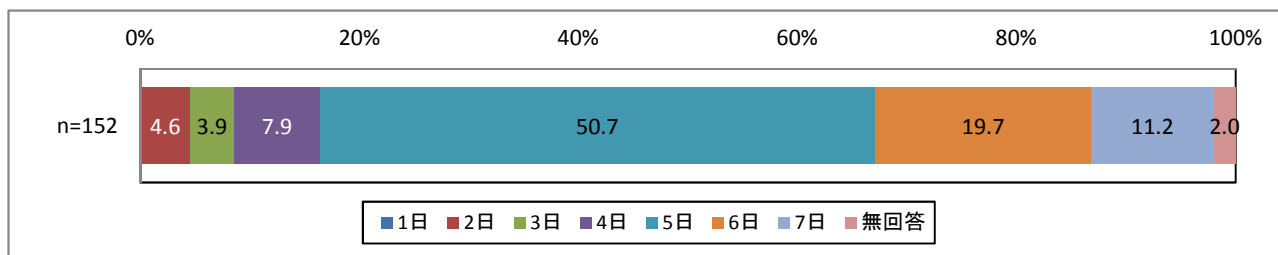


問10で「1」～「4」(就労している)のいずれかに回答した方にお聞きします。

問10-1 1週当たりの「就労日数」、1日当たりの「就労時間(残業時間を含む)」をお答えください。

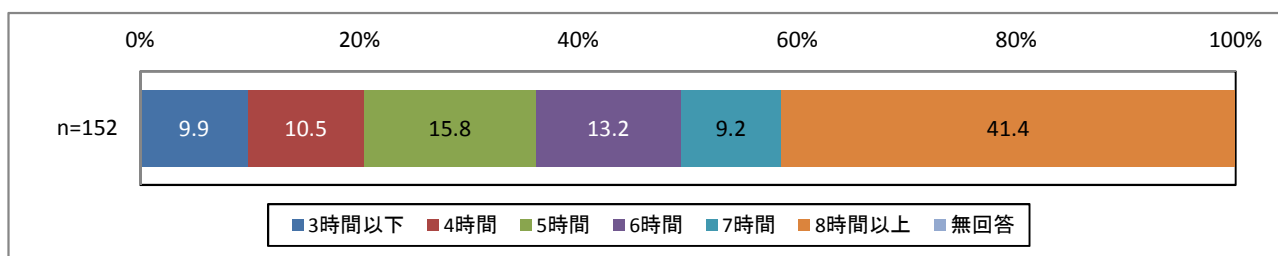
1週当たり

「5日」が50.7%で最も多く、次いで「6日」19.7%、「7日」11.2%の順となっています。



1日当たり

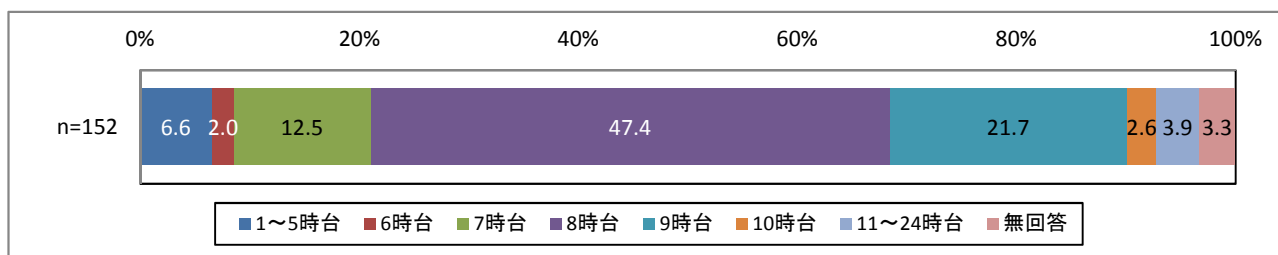
「8時間以上」が41.4%で最も多く、次いで「5時間」15.8%、「6時間」13.2%の順となっています。



問10-2 家を出る時間と帰宅時間をお答えください。

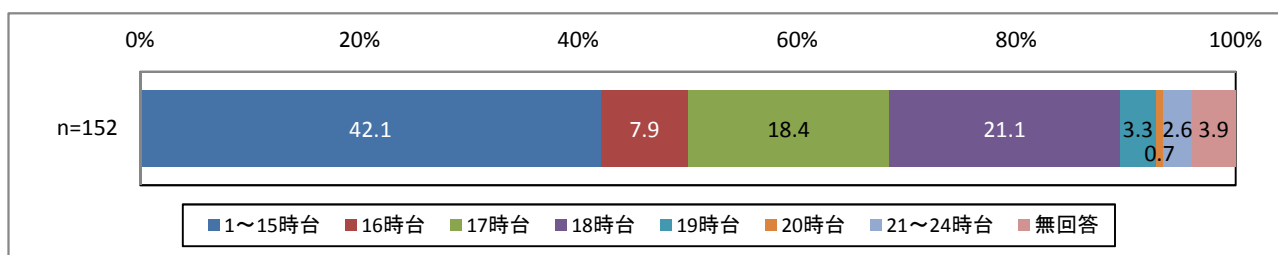
家を出る時間

「8時台」が47.4%で最も多く、次いで「9時台」21.7%、「7時台」12.5%の順となっています。



帰宅時間

「1~15時台」が42.1%で最も多く、次いで「18時台」21.1%、「17時台」18.4%の順となっています。

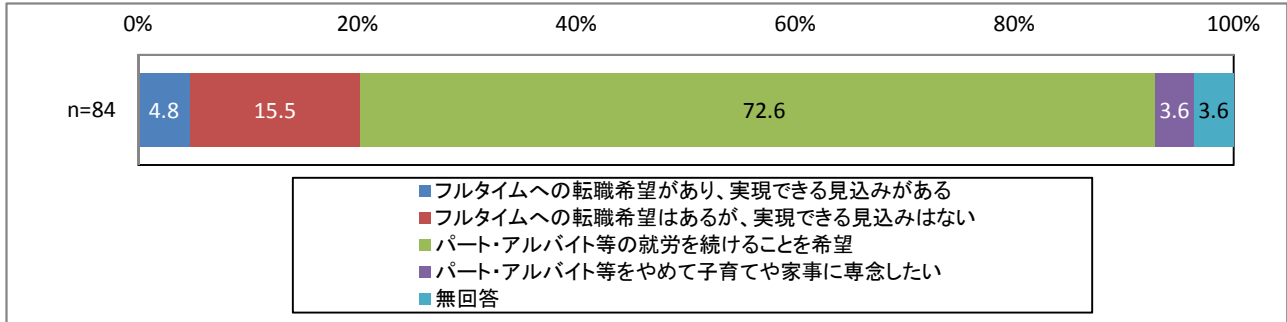


問10で「3」または「4」(パート・アルバイト等で就労している)と回答した方にお聞きます。

問10-3 フルタイムへの転職希望はありますか。

「パート・アルバイト等の就労を続けることを希望」が72.6%で最も多く、次いで「フルタイムへの転職希望はあるが、実現できる見込みはない」15.5%、「フルタイムへの転職希望があり、実現できる見込みがある」4.8%の順となっています。

[参考]前回調査 「パート・アルバイト等の就労を続けることを希望」62.0%、「フルタイムへの転職希望はあるが、実現できる見込みはない」22.5%、「フルタイムへの転職希望があり、実現できる見込みがある」5.6%の順となっていました。

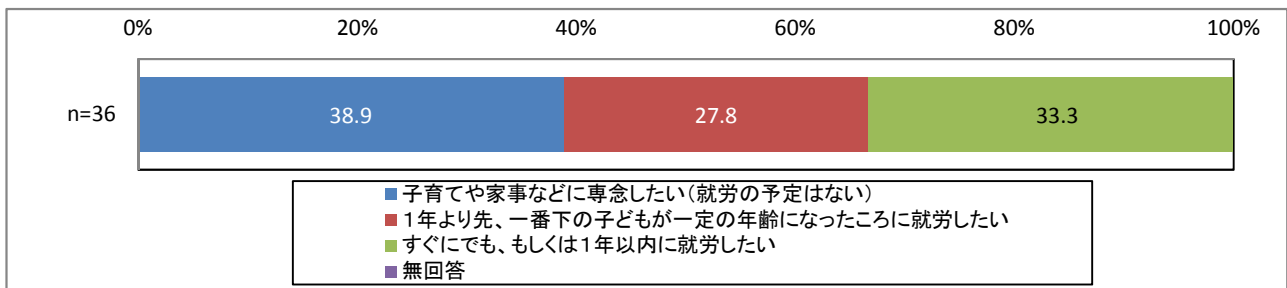


問10で「5」または「6」(就労していない)と回答した方にお聞きます。

問10-4 就労したいという希望はありますか。

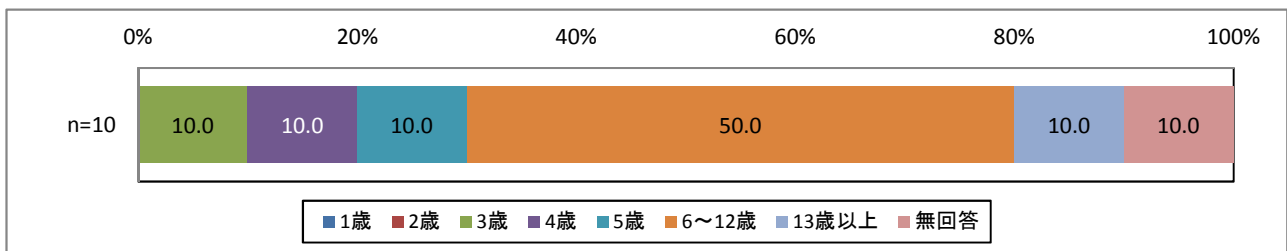
「子育てや家事などに専念したい(就労の予定はない)」が38.9%で最も多く、次いで「すぐにでも、もしくは1年以内に就労したい」33.3%、「1年より先、一番下の子どもが一定の年齢になったら就労したい」27.8%の順となっています。

[参考]前回調査 「すぐにでも、もしくは1年以内に就労したい」34.8%、「子育てや家事などに専念したい」33.3%、「1年より先、一番下の子どもが一定の年齢になったら就労したい」28.8%の順となっていました。



一番下の子どもの年齢

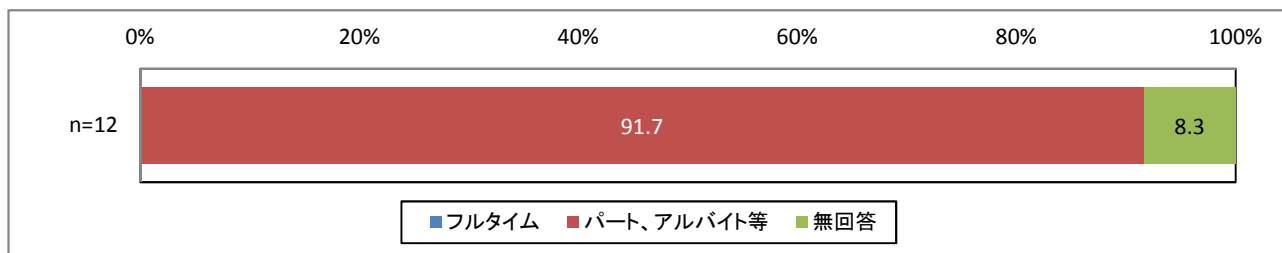
「6～12歳」が50.0%、「3歳」「4歳」「5歳」「13歳以上」が10.0%となっています。



## 1年以内に就労したいと回答した方が希望する就労形態

「パート、アルバイト等」が91.7%となっています。

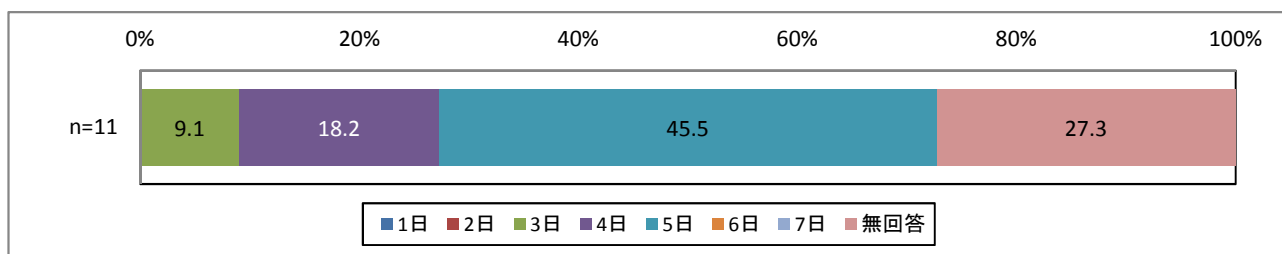
[参考]前回調査「フルタイム」が7.1%、「パート、アルバイト等」が42.9%となっていました。



## パート、アルバイト等

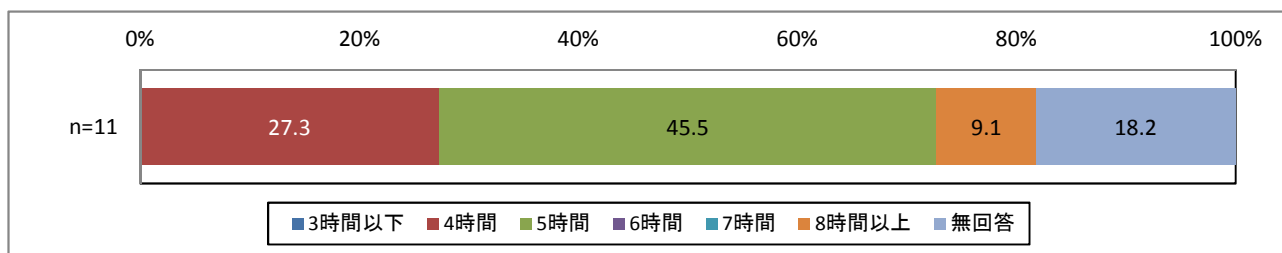
1週当たり

「5日」が45.5%で最も多く、次いで「4日」18.2%、「3日」9.1%の順となっています。



1日当たり

「5時間」が45.5%で最も多く、次いで「4時間」27.3%、「8時間以上」9.1%の順となっています。



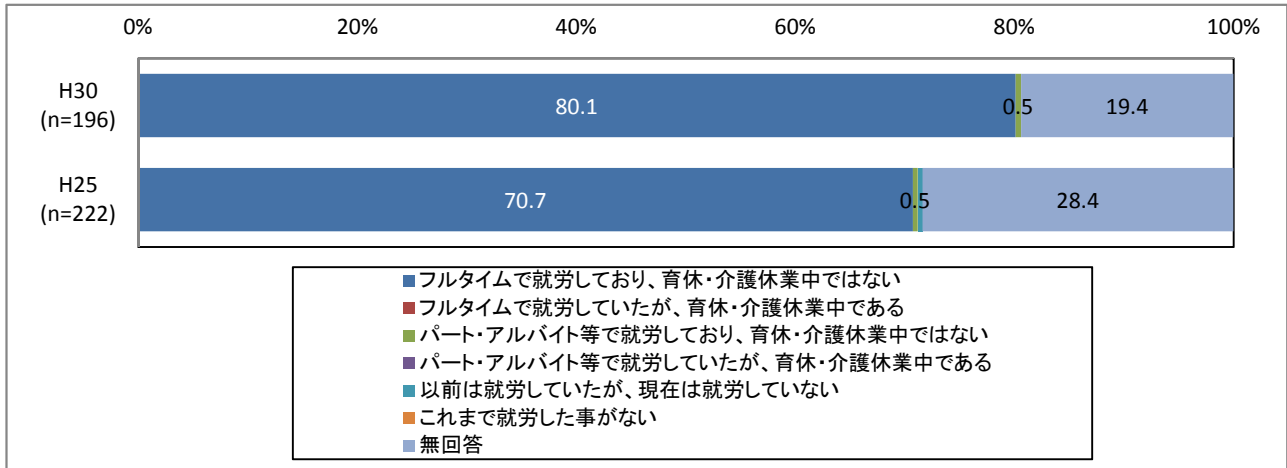
## 父親の就労状況についてお聞きします

※フルタイムとは週5日程度・1日8時間程度の就労のことで、パート・アルバイト等とはフルタイム以外の就労のことです。

問11 宛名のお子さんの父親の現在の就労状況(自営業、家族従事者含む)についてお答えください。

「フルタイムで就労しており、育休・介護休業中ではない」が80.1%、「パート・アルバイト等で就労しており、育休・介護休業中ではない」が0.5%となっています。

前回調査との大きな差異はありません。(無回答者を除く)

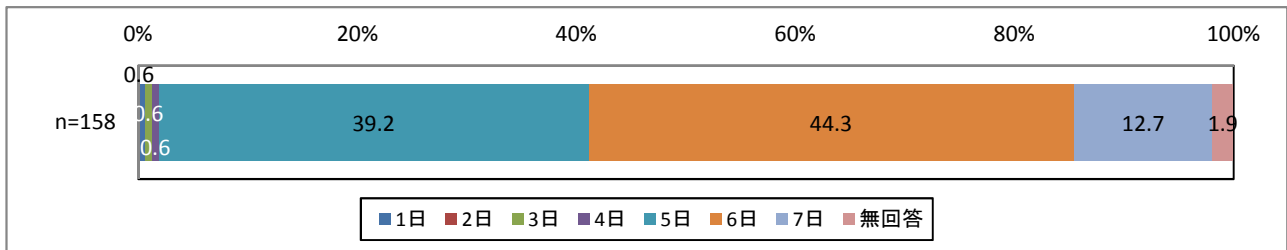


問11で「1」～「4」(就労している)のいずれかに回答した方にお聞きします。

問11-1 1週当たりの「就労日数」、1日当たりの「就労時間(残業時間を含む)」をお答えください。

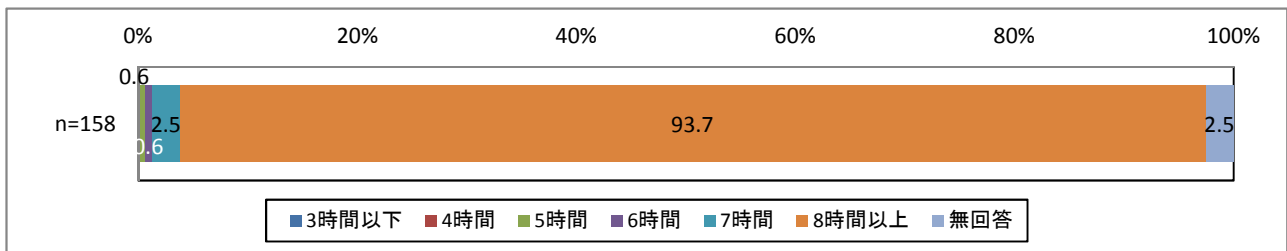
1週当たり

「6日」が44.3%で最も多く、次いで「5日」39.2%、「7日」12.7%の順となっています。



1日当たり

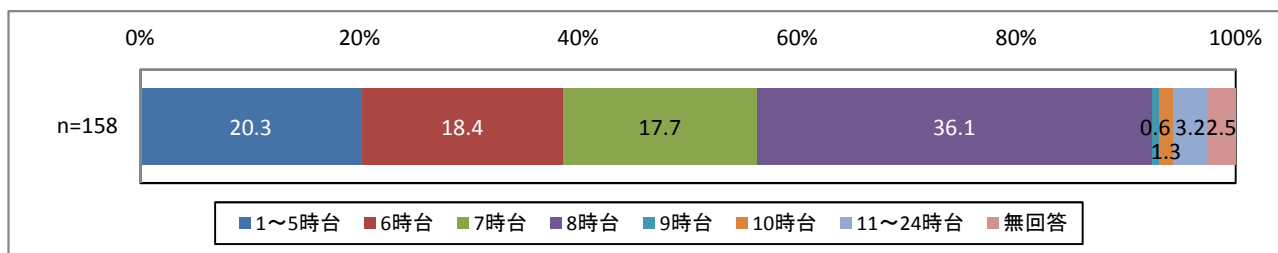
「8時間以上」が93.7%で最も多く、次いで「7時間」2.5%、「5時間」「6時間」0.6%の順となっています。



問11-2 家を出る時間と帰宅時間をお答えください。

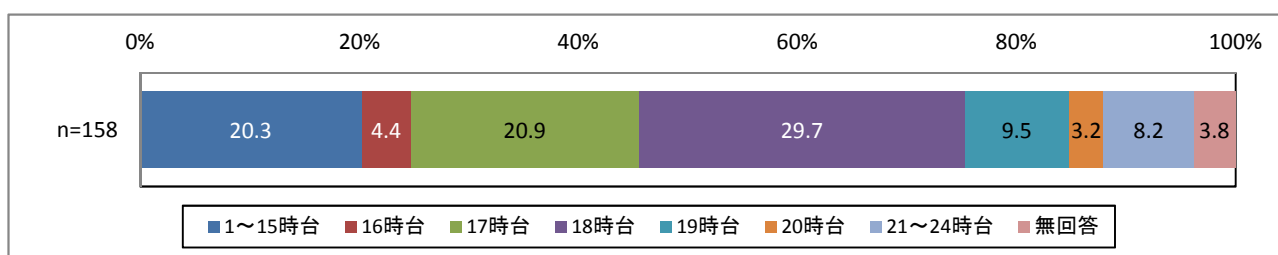
### 家を出る時間

「8時台」が36.1%で最も多く、次いで「1～5時台」20.3%、「6時台」18.4%の順となっています。



### 帰宅時間

「18時台」が29.7%で最も多く、次いで「17時台」20.9%、「1～15時台」20.3%の順となっています。

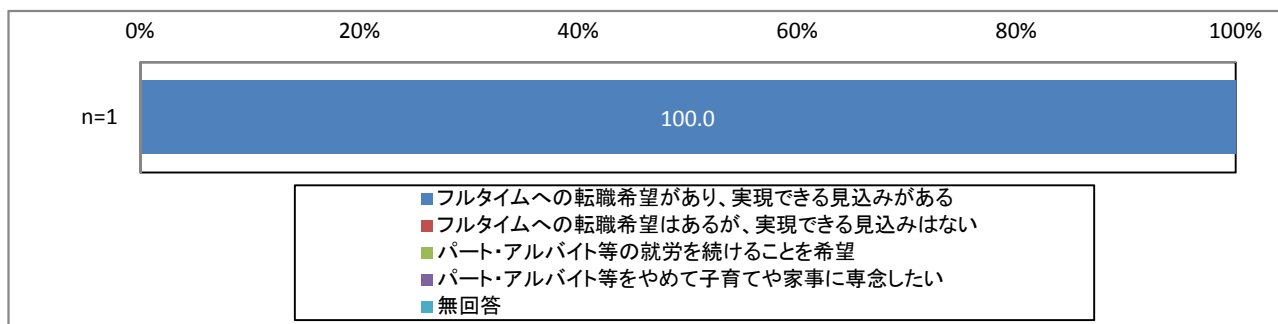


問11で「3」または「4」(パート・アルバイト等で就労している)と回答した方にお聞きします。

問11-3 フルタイムへの転職希望はありますか。

「フルタイムへの転職希望があり、実現できる見込みがある」が100.0%となっています。

[参考]前回調査 「フルタイムへの転職希望があり、実現できる見込みがある」が100.0%となっていました。



問11で「5」または「6」(就労していない)と回答した方にお聞きします。

問11-4 就労したいという希望はありますか。

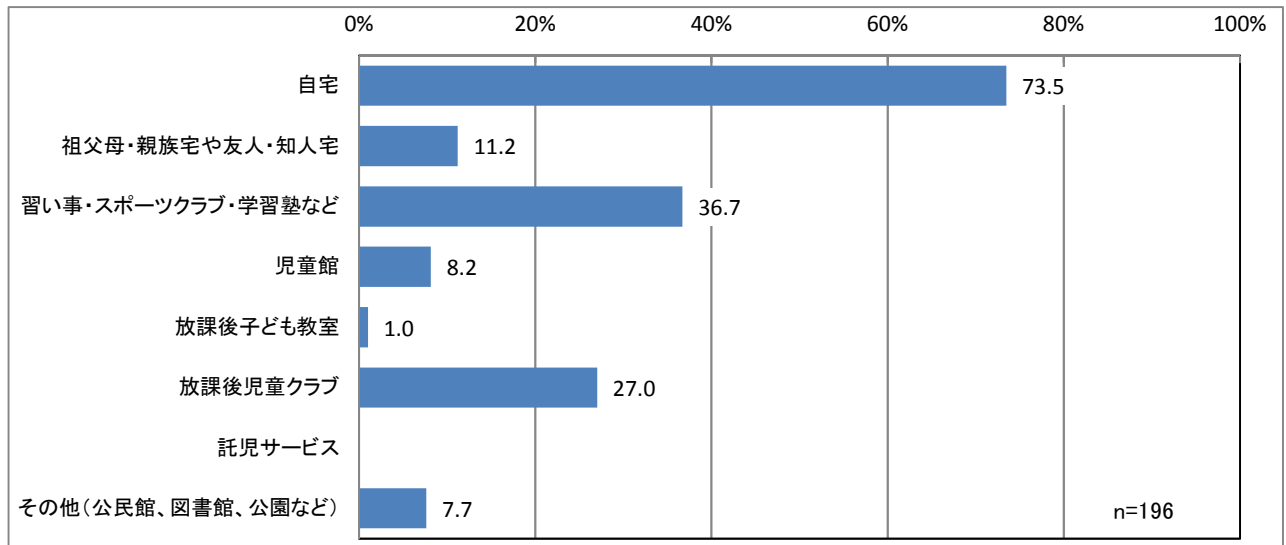
回答がありません。

[参考]前回調査 「子育てや家事などに専念したい」が100.0%となっていました。

## 宛名のお子さんの放課後の過ごし方についてお聞きます

問12 宛名のお子さんは、放課後(平日の小学校終了後)の時間をどのような場所で過ごさせていますか。(複数回答)

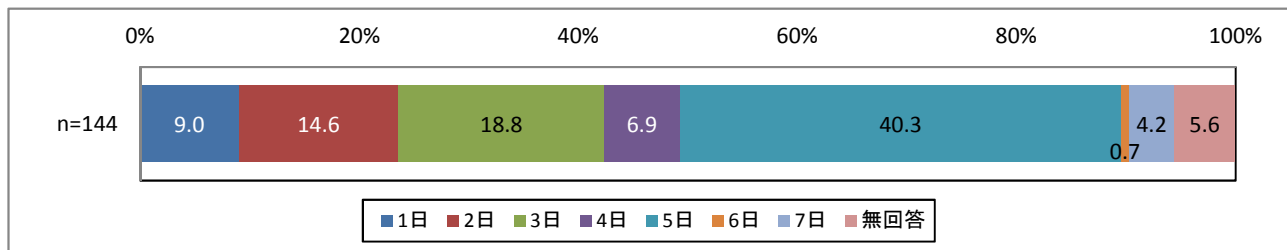
「自宅」が73.5%で最も多く、次いで「習い事・スポーツクラブ・学習塾など」36.7%、「放課後児童クラブ」27.0%の順となっています。



### <放課後の過ごし方>

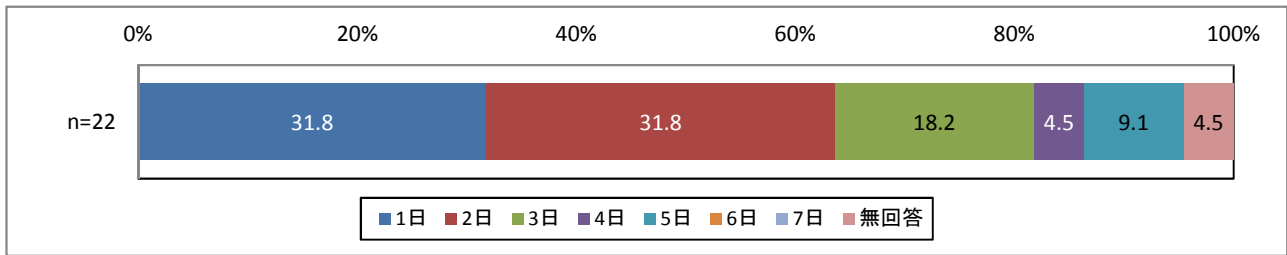
自宅(1週当たり)

「5日」が40.3%で最も多く、次いで「3日」18.8%、「2日」14.6%の順となっています。



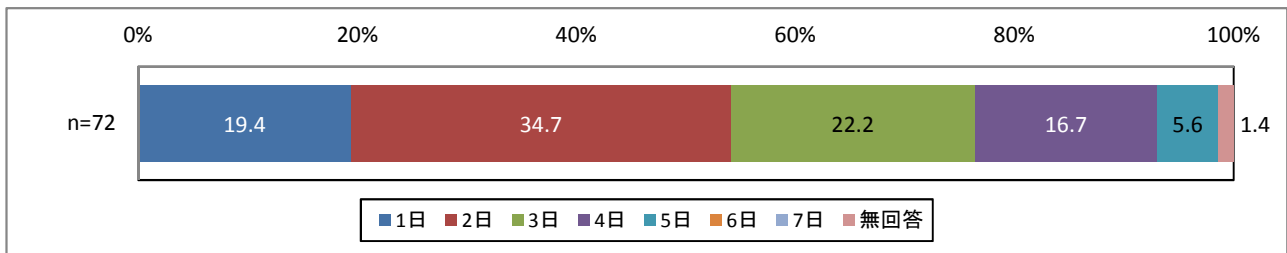
### 祖父母・親族宅や友人・知人宅(1週当たり)

「1日」「2日」が31.8%で最も多く、次いで「3日」18.2%、「5日」9.1%の順となっています。



### 習い事・スポーツクラブ・学習塾など(1週当たり)

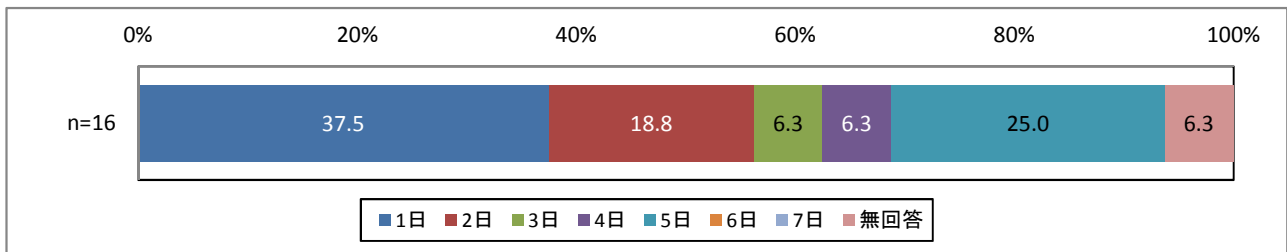
「2日」が34.7%で最も多く、次いで「3日」22.2%、「1日」19.4%の順となっています。



### 児童館(1週当たり)

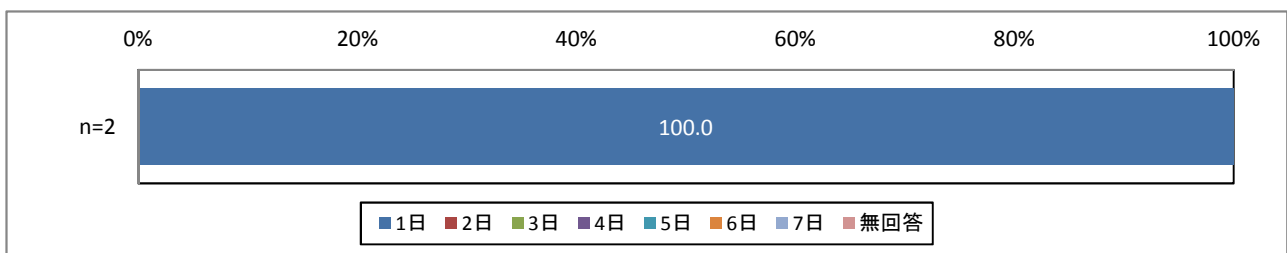
「1日」が37.5%で最も多く、次いで「5日」25.0%、「2日」18.8%の順となっています。

[参考] 前回調査 「5日」36.5%、「1日」「4日」「6日」15.4%、「3日」11.5%の順となっています。



### 放課後子ども教室(1週当たり)

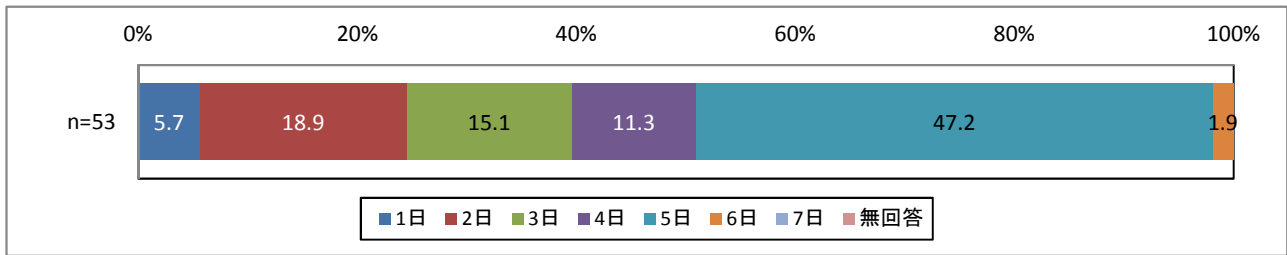
「1日」が100.0%となっています。





### 放課後児童クラブ(1週当たり)

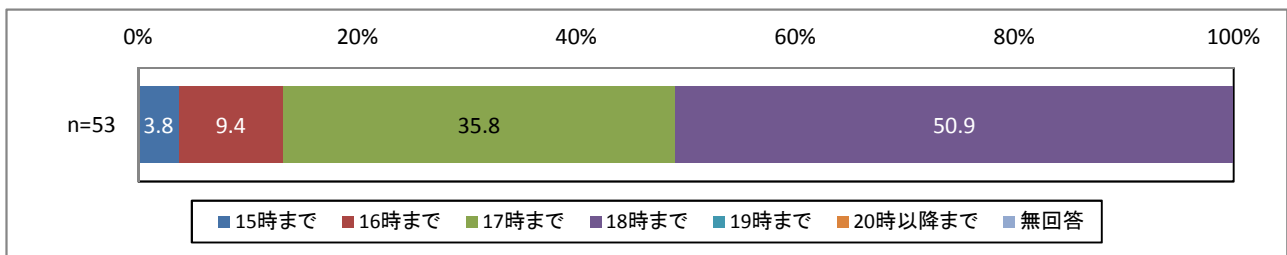
「5日」が47.2%で最も多く、次いで「2日」18.9%、「3日」15.1%の順となっています。



### 放課後児童クラブ利用者

#### 終了時刻

「18時まで」が50.9%で最も多く、次いで「17時まで」35.8%、「16時まで」9.4%の順となっています。

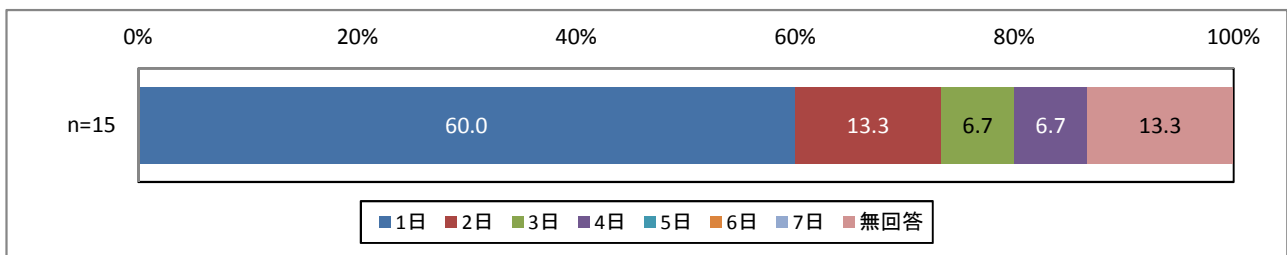


### 託児サービス(1週当たり)

回答がありません。

### その他(公民館、図書館、公園など)(1週当たり)

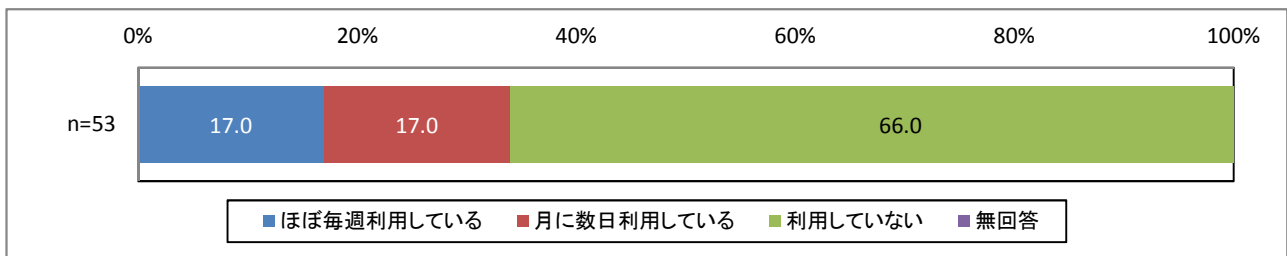
「1日」が60.0%で最も多く、次いで「2日」13.3%、「3日」「4日」6.7%の順となっています。



問12で「6. 放課後児童クラブ」と回答した方にお聞きします。

問12-1 放課後児童クラブの土曜日の利用日数はどれくらいですか。

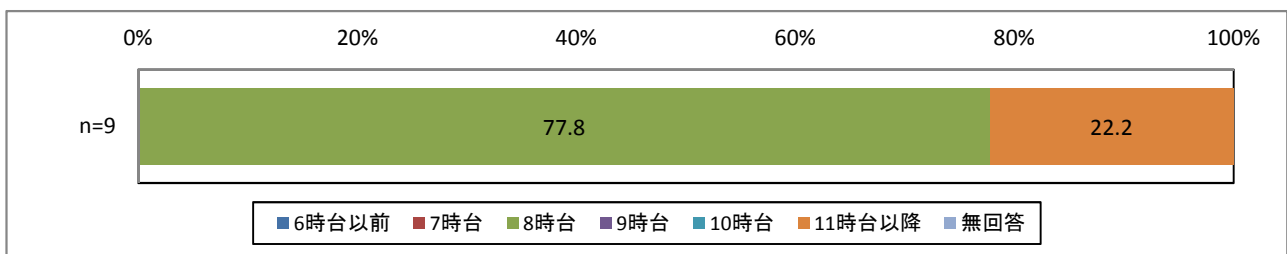
「利用していない」が66.0%、「ほぼ毎週利用している」「月に数日利用している」が17.0%となっています。



〈土曜日の放課後児童クラブの利用状況(ほぼ毎週利用)〉

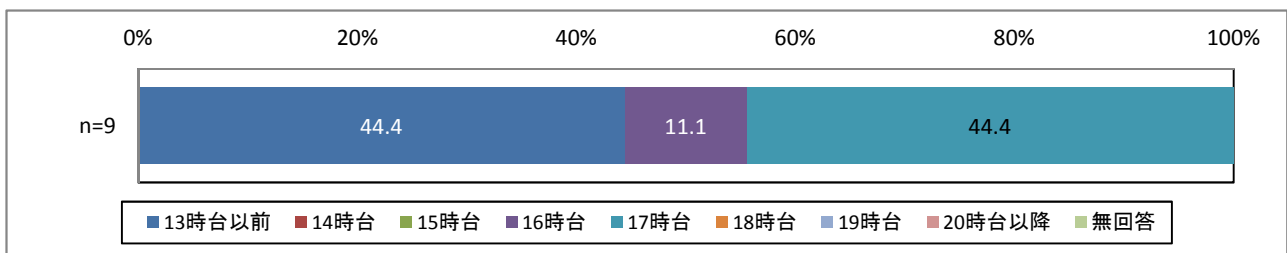
開始時間

「8時台」が77.8%、「11時台以降」が22.2%となっています。



終了時間

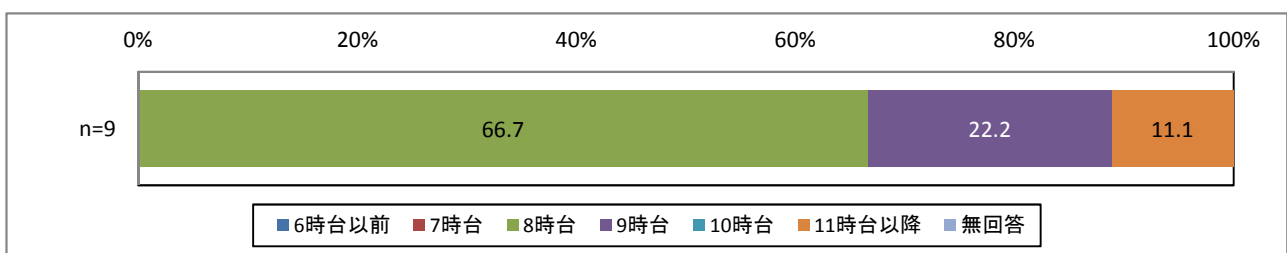
「13時台以前」「17時台」が44.4%、「16時台」が11.1%となっています。



〈土曜日の放課後児童クラブの利用状況(月に数日利用)〉

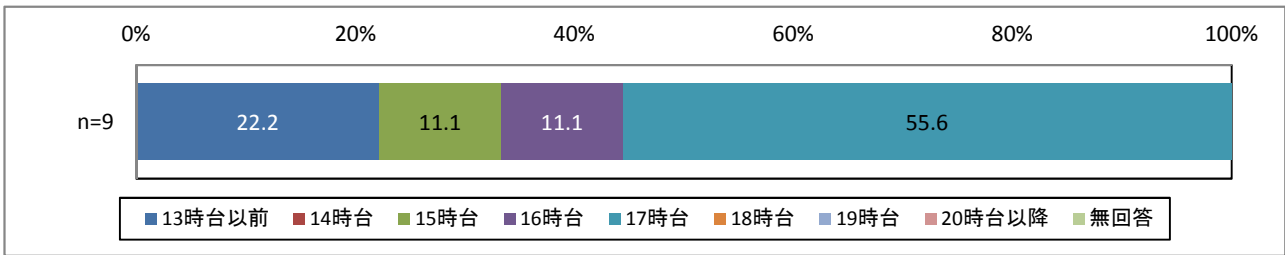
開始時間

「8時台」が66.7%で最も多く、次いで「9時台」22.2%、「11時台以降」11.1%の順となっています。



終了時間

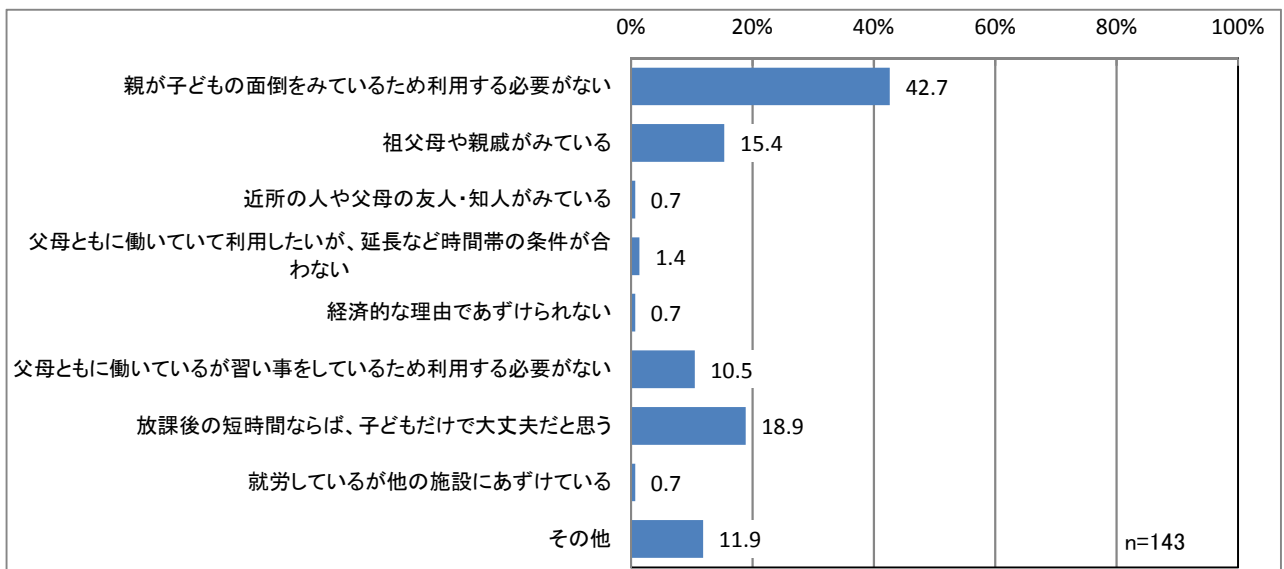
「17時台」が55.6%で最も多く、次いで「13時台以前」22.2%、「15時台」「16時台」11.1%の順となっています。



問12で「6. 放課後児童クラブ」と回答しなかった方にお聞きます。

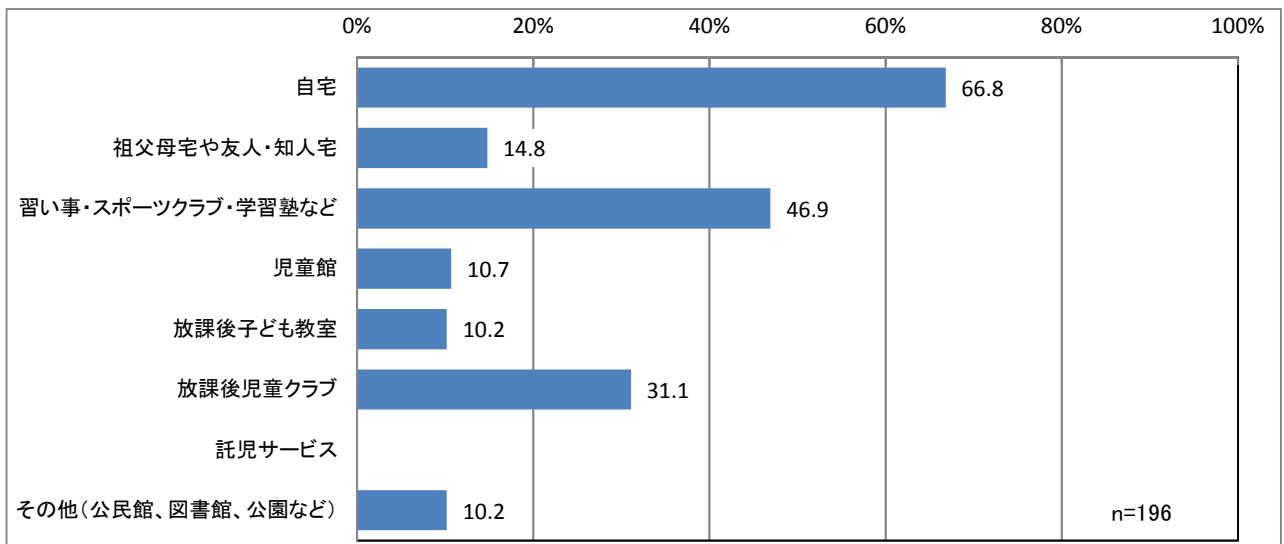
問12-2 放課後児童クラブを利用していない理由は何ですか。(複数回答)

「親が子どもの面倒をみているため利用する必要がない」が42.7%で最も多く、次いで「放課後の短時間ならば、子どもだけで大丈夫だと思う」18.9%、「祖父母や親戚がみている」15.4%の順となっています。



問13 宛名のお子さんについて、現在利用している場合も含めて、放課後(平日の小学校終了後)の時間をどのような場所で過ごさせたいですか。(複数回答)

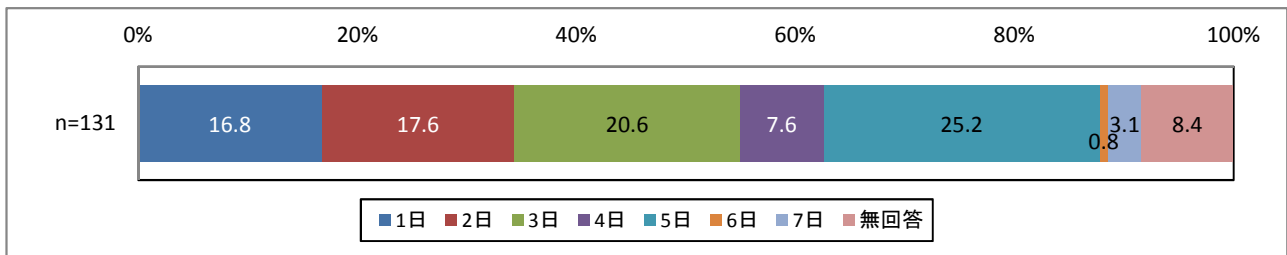
「自宅」が66.8%で最も多く、次いで「習い事・スポーツクラブ・学習塾など」46.9%、「放課後児童クラブ」31.1%の順となっています。



## 希望する放課後の過ごし方

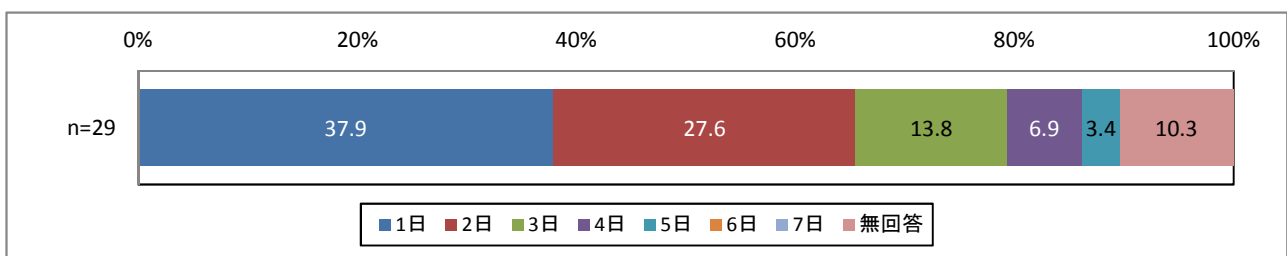
### 自宅(1週当たり)

「5日」が25.2%で最も多く、次いで「3日」20.6%、「2日」17.6%の順となっています。



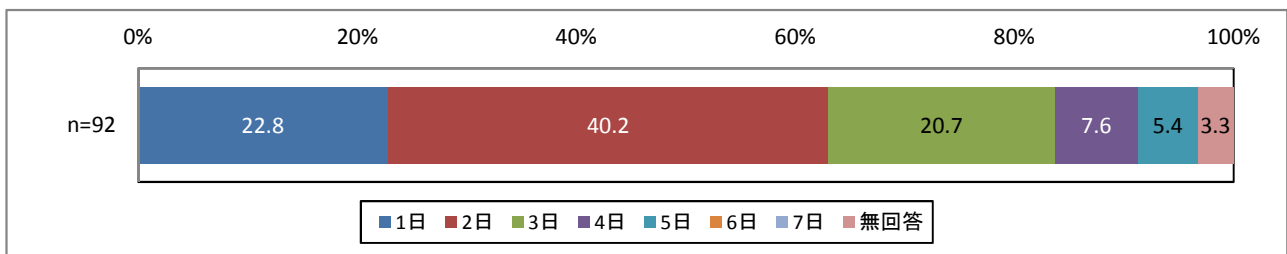
### 祖父母宅や友人・知人宅(1週当たり)

「1日」が37.9%で最も多く、次いで「2日」27.6%、「3日」13.8%の順となっています。



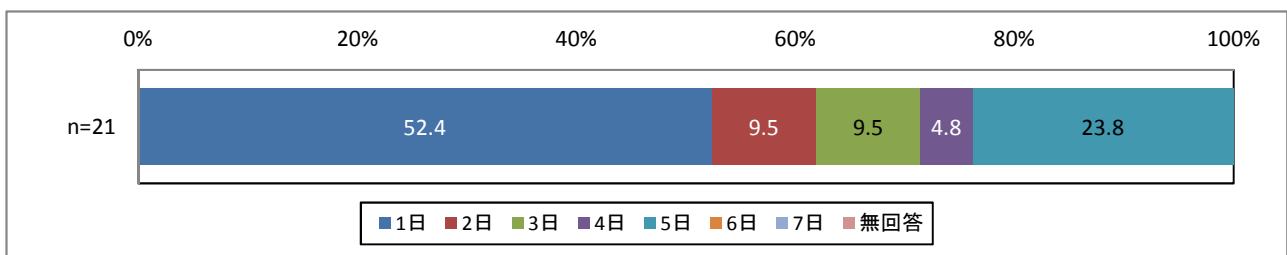
### 習い事・スポーツクラブ・学習塾など(1週当たり)

「2日」が40.2%で最も多く、次いで「1日」22.8%、「3日」20.7%の順となっています。



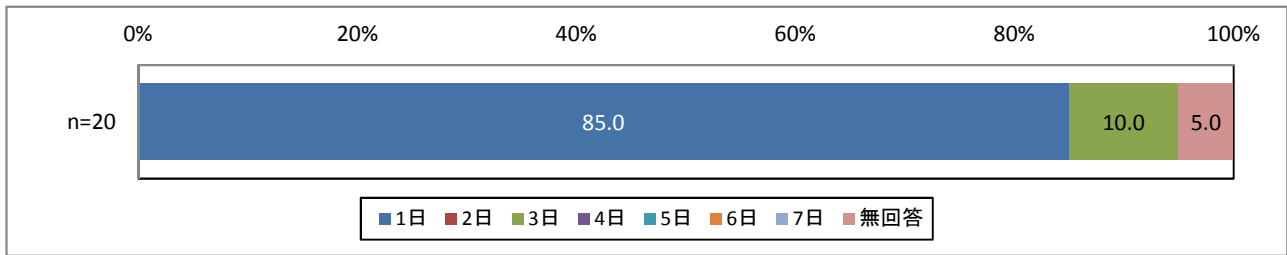
### 児童館(1週当たり)

「1日」が52.4%で最も多く、次いで「5日」23.8%、「2日」「3日」9.5%の順となっています。



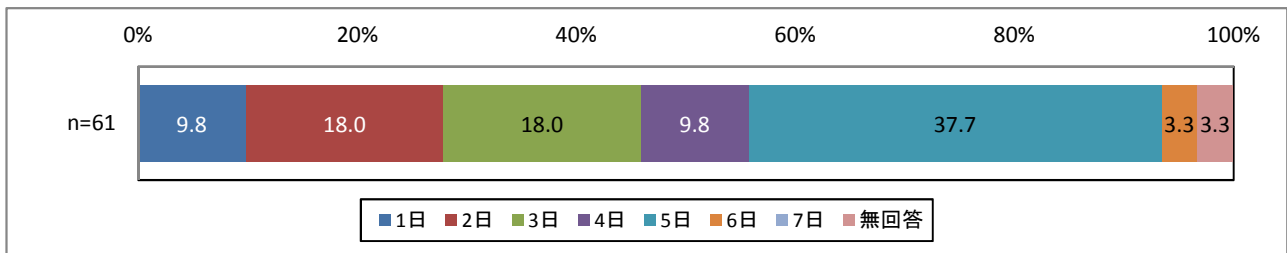
### 放課後子ども教室(1週当たり)

「1日」が85.0%、「3日」が10.0%となっています。



### 放課後児童クラブ(1週当たり)

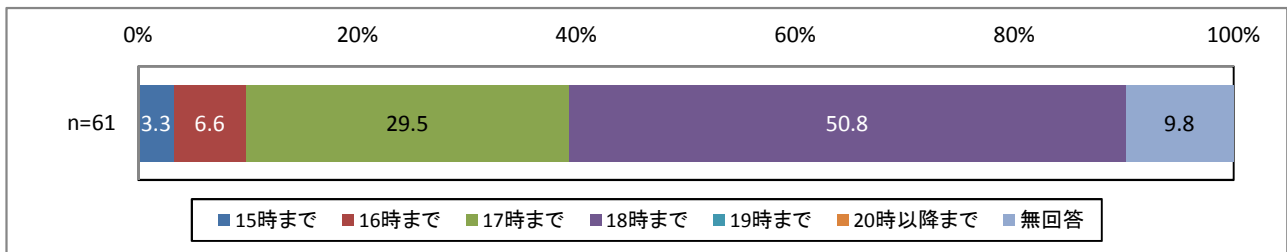
「5日」が37.7%で最も多く、次いで「2日」「3日」18.0%、「1日」「4日」9.8%の順となっています。



### 放課後児童クラブ利用者

#### 終了時刻

「18時まで」が50.8%で最も多く、次いで「17時まで」29.5%、「16時まで」6.6%の順となっています。

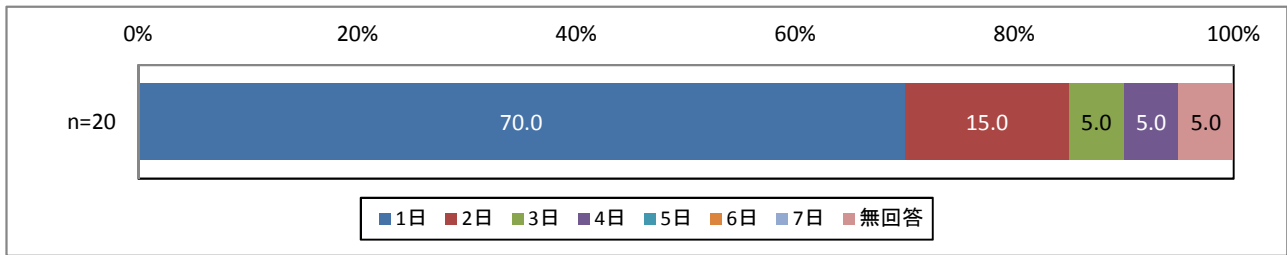


### 託児サービス(1週当たり)

回答がありません。

その他(公民館、図書館、公園など)(1週当たり)

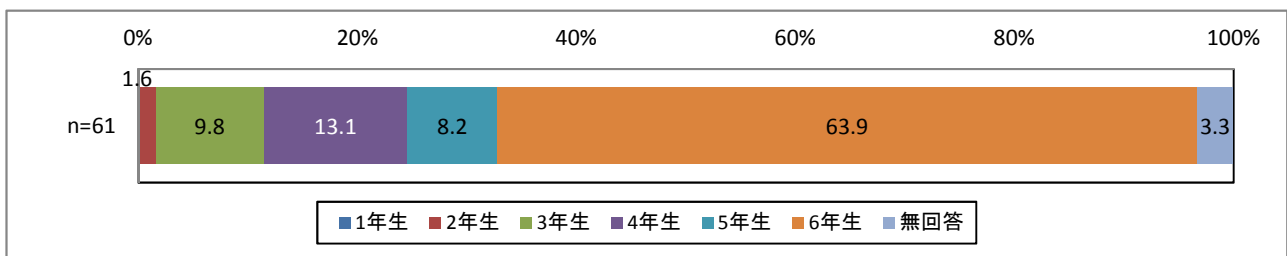
「1日」が70.0%で最も多く、次いで「2日」15.0%、「3日」「4日」5.0%の順となっています。



問13で「6. 放課後児童クラブ」と回答した方にお聞きします。

問13-1 宛名のお子さんについて、放課後児童クラブを何年生まで利用したいですか。

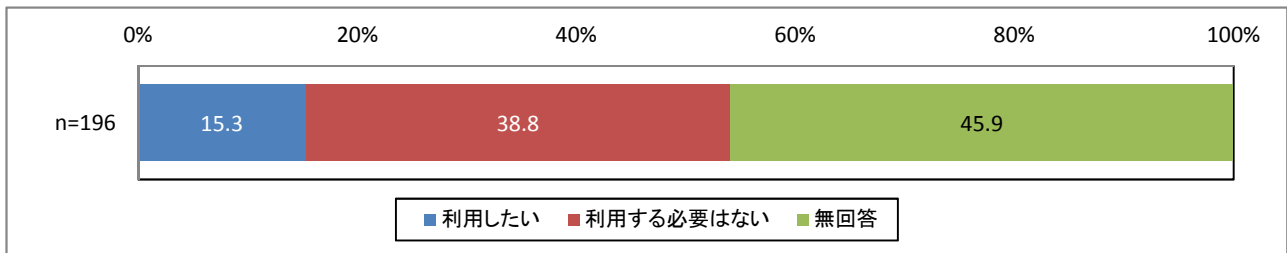
「6年生」が63.9%で最も多く、次いで「4年生」13.1%、「3年生」9.8%の順となっています。



問13-2 宛名のお子さんについて、土曜日、日曜日・祝日、夏休み・冬休みなどの長期休暇期間中に、放課後児童クラブの利用希望はありますか。

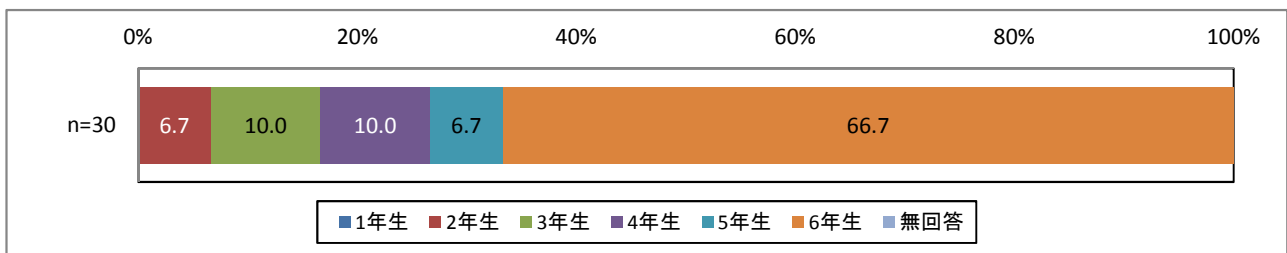
(1) 土曜日

「利用したい」が15.3%、「利用する必要はない」が38.8%となっています。



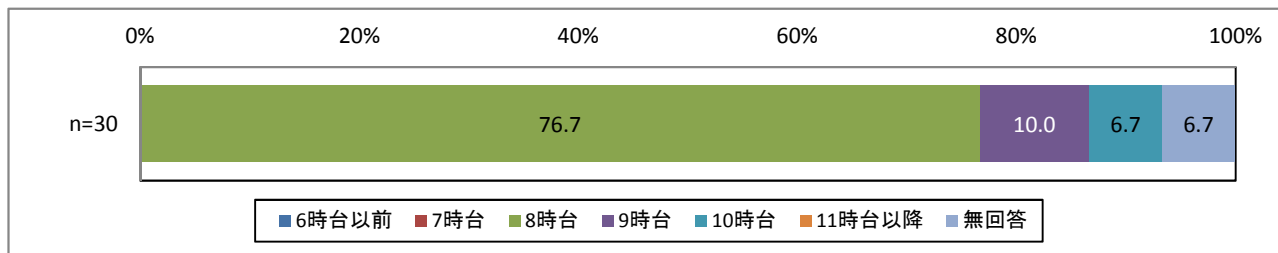
利用希望学年

「6年生」が66.7%で最も多く、次いで「3年生」「4年生」10.0%、「2年生」「5年生」6.7%の順となっています。



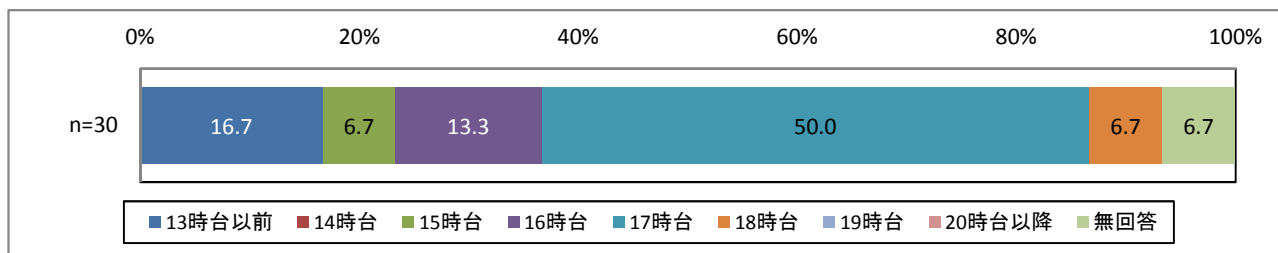
## 開始時間

「8時台」が76.7%で最も多く、次いで「9時台」10.0%、「10時台」6.7%の順となっています。



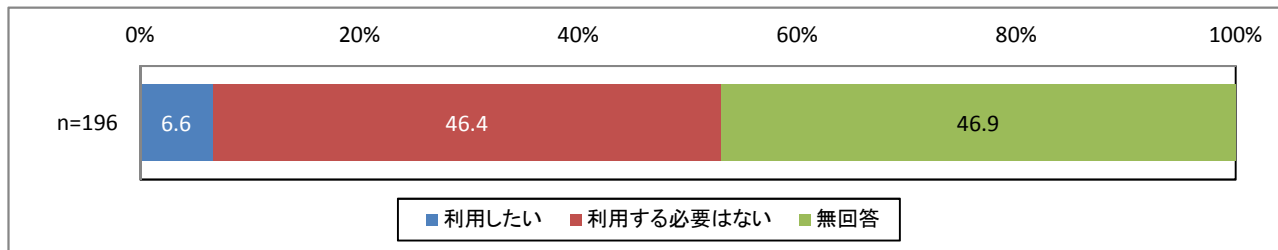
## 終了時間

「17時台」が50.0%で最も多く、次いで「13時台以前」16.7%、「16時台」13.3%の順となっています。



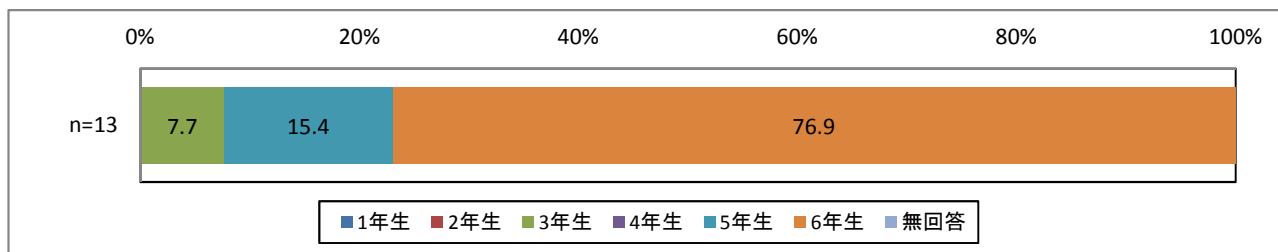
## (2)日曜日・祝日

「利用したい」が6.6%、「利用する必要はない」が46.4%となっています。



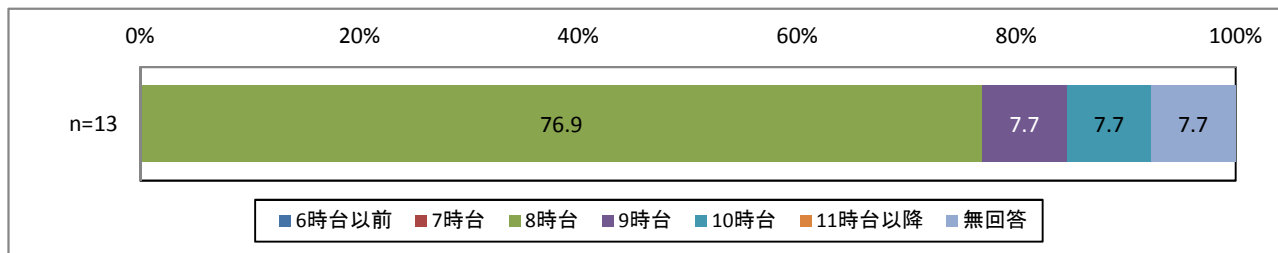
## 利用希望学年

「6年生」が76.9%で最も多く、次いで「5年生」15.4%、「3年生」7.7%の順となっています。



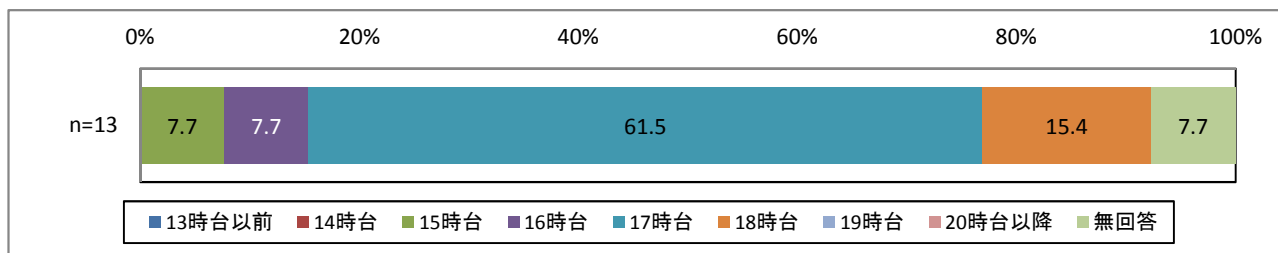
### 開始時間

「8時台」が76.9%、「9時台」「10時台」が7.7%となっています。



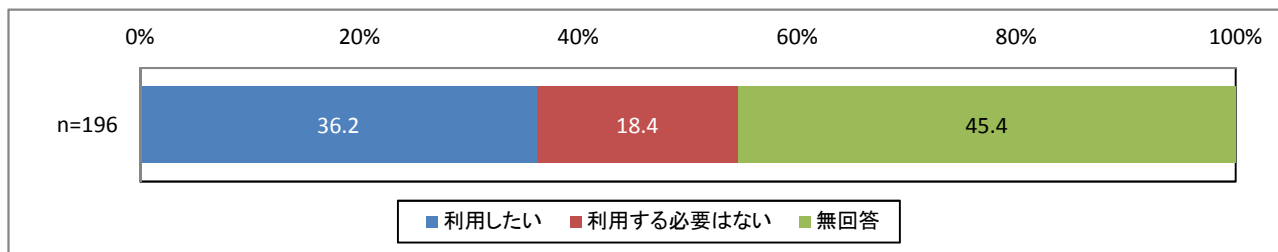
### 終了時間

「17時台」が61.5%で最も多く、次いで「18時台」15.4%、「15時台」「16時台」7.7%の順となっています。



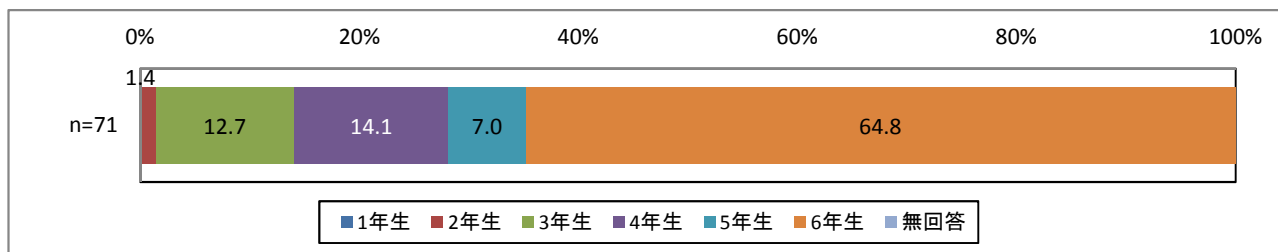
### (3)長期休暇期間中

「利用したい」が36.2%、「利用する必要はない」が18.4%となっています。



### 利用希望学年

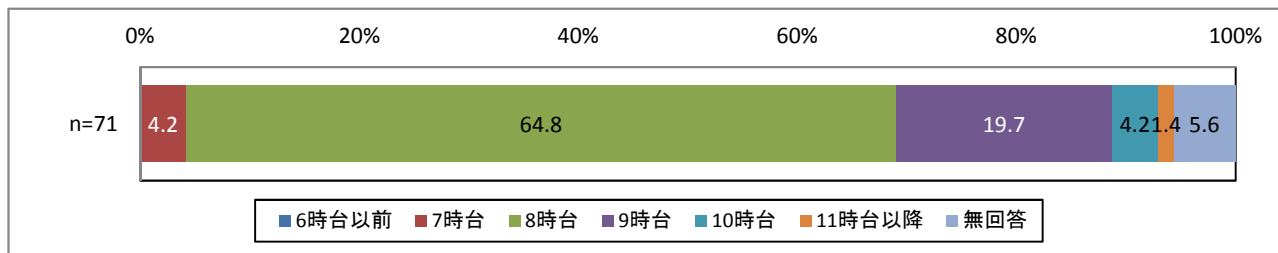
「6年生」が64.8%で最も多く、次いで「4年生」14.1%、「3年生」12.7%の順となっています。





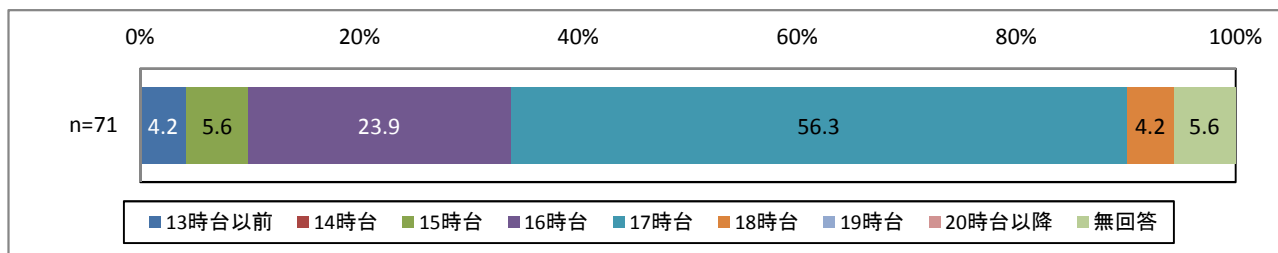
## 開始時間

「8時台」が64.8%で最も多く、次いで「9時台」19.7%、「7時台」「10時台」4.2%の順となっています。



## 終了時間

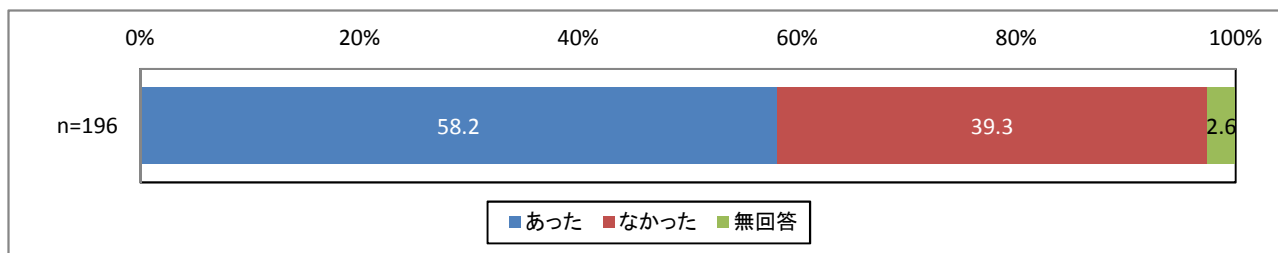
「17時台」が56.3%で最も多く、次いで「16時台」23.9%、「15時台」5.6%の順となっています。



## 宛名のお子さんの病気の際の対応についてお聞きします

問14 この1年間に、宛名のお子さんが病気やケガで学校を休んだことはありますか。

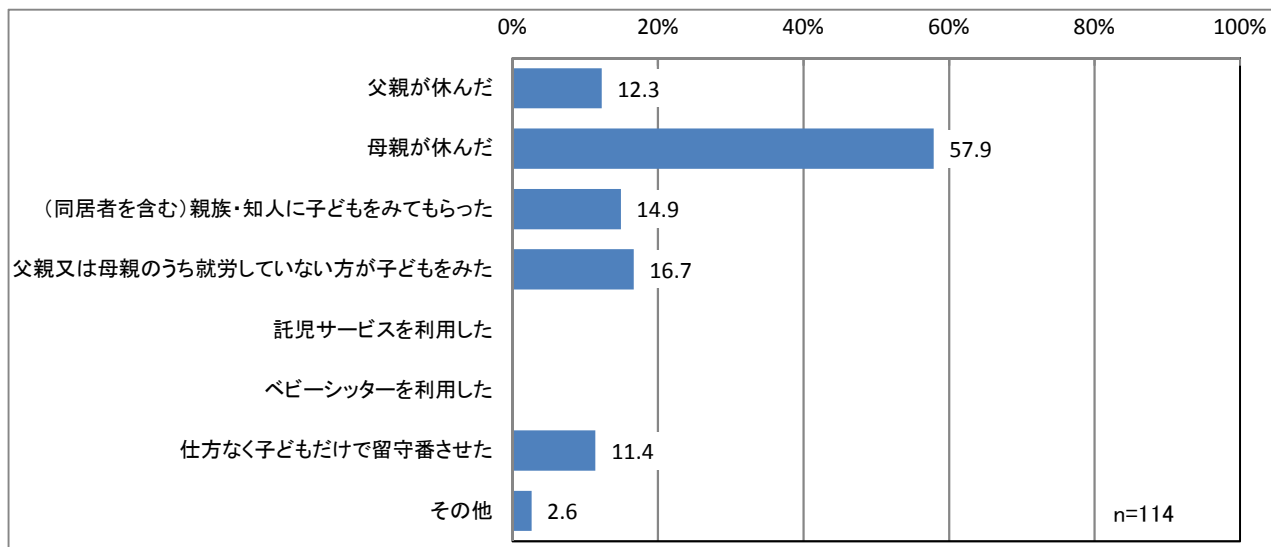
「あった」が58.2%、「なかった」が39.3%となっています。



問14で「1. あった」と回答した方にお聞きします。

問14-1 宛名のお子さんが病気やケガで学校を休まなければならなかった時の、この1年間に行った方法と、おおよその日数をご記入ください。(複数回答)

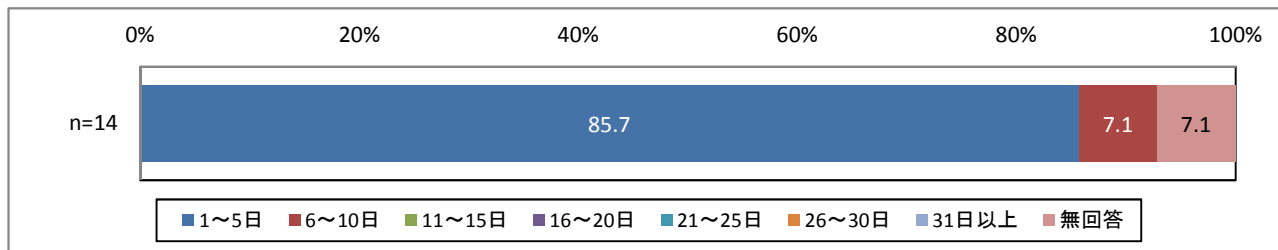
「母親が休んだ」が57.9%で最も多く、次いで「父親又は母親のうち就労していない方が子どもをみた」16.7%、「(同居者を含む)親族・知人に子どもをみてもらった」14.9%の順となっています。



おおよその日数(年間)

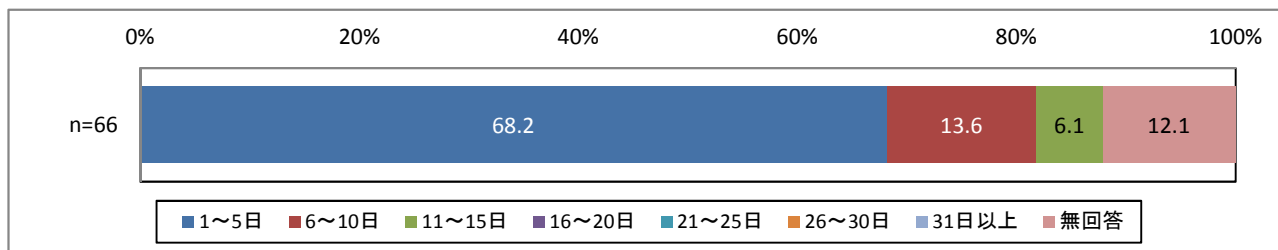
父親が休んだ

「1～5日」が85.7%、「6～10日」が7.1%となっています。



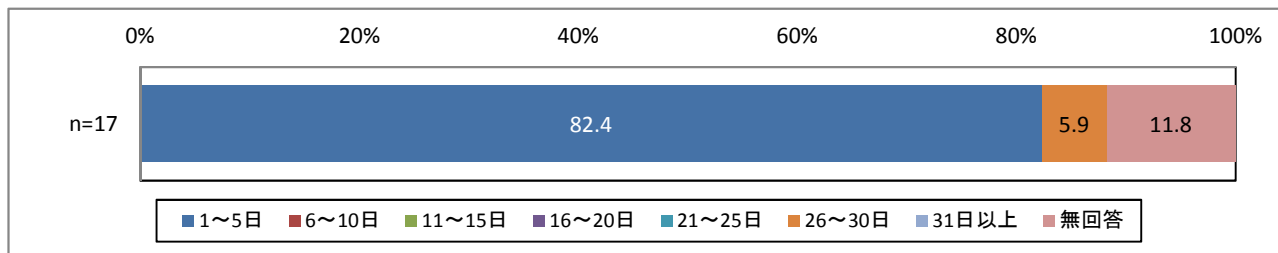
母親が休んだ

「1～5日」が68.2%で最も多く、次いで「6～10日」13.6%、「11～15日」6.1%の順となっています。



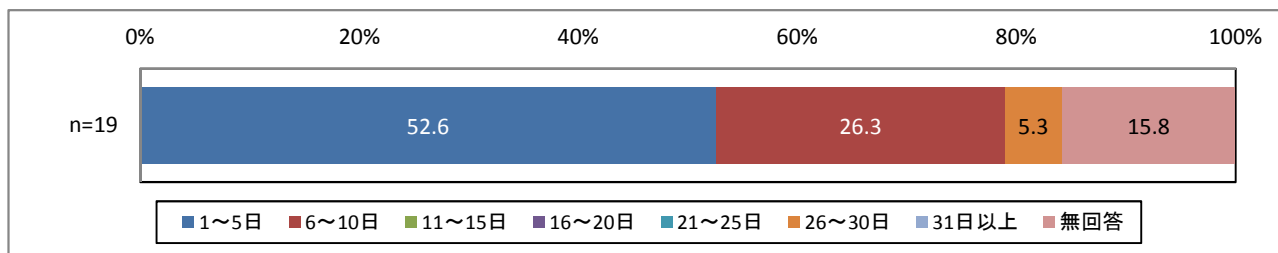
(同居者を含む)親族・知人に子どもをみてもらった

「1～5日」が82.4%、「26～30日」が5.9%となっています。



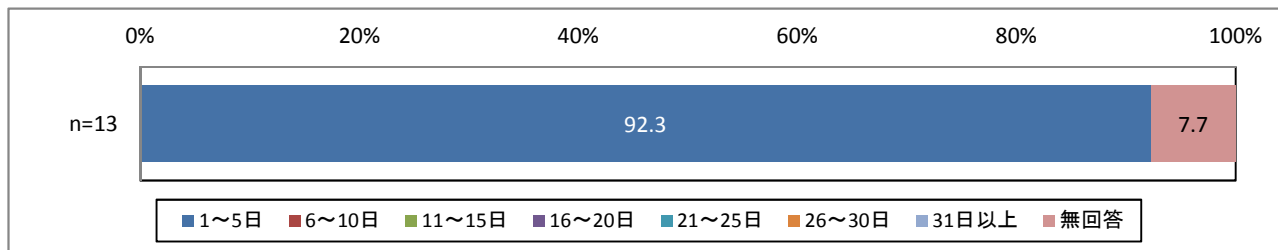
父親又は母親のうち就労していない方が子どもをみた

「1～5日」が52.6%で最も多く、次いで「6～10日」26.3%、「26～30日」5.3%の順となっています。



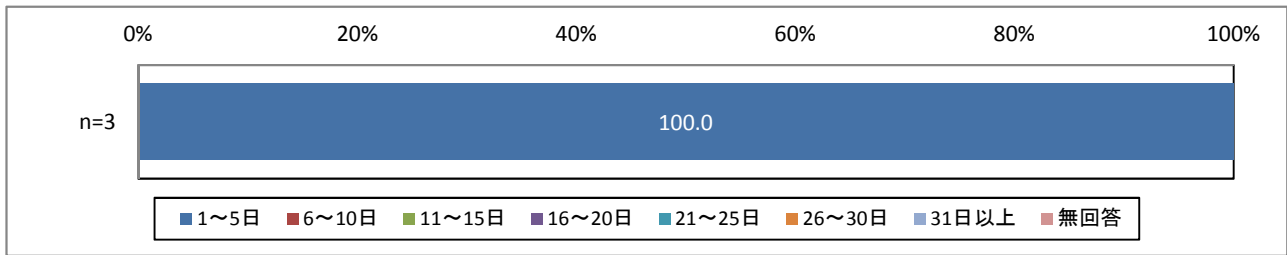
仕方なく子どもだけで留守番させた

「1～5日」が92.3%となっています。



## その他

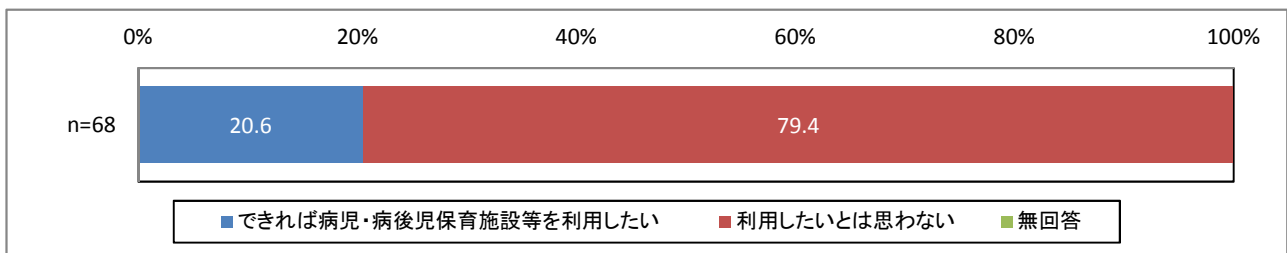
「1～5日」が100.0%となっています。



問14-1で「1」または「2」(親が休んだ)のいずれかを回答した方にお聞きします。

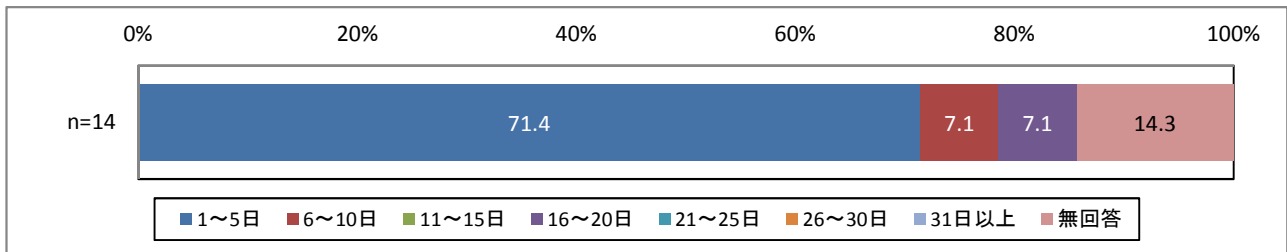
問14-2 その際、「できれば病児・病後児のための保育施設等を利用したい」と思われましたか。

「できれば病児・病後児保育施設等を利用したい」が20.6%、「利用したいとは思わない」が79.4%となっています。



病児・病後児保育を利用したい日数(年間)

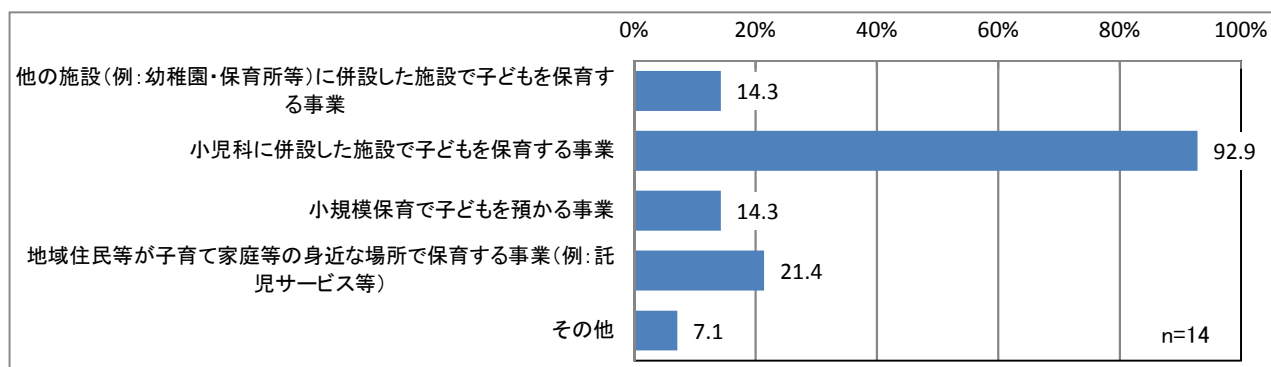
「1～5日」が71.4%、「6～10日」「16～20日」が7.1%となっています。



問14-2で「1. できれば病児・病後児保育施設等を利用したい」と回答した方にお聞きます。

問14-3 上記の目的でお子さんを預ける場合、いずれの事業形態が望ましいと思いますか。(複数回答)

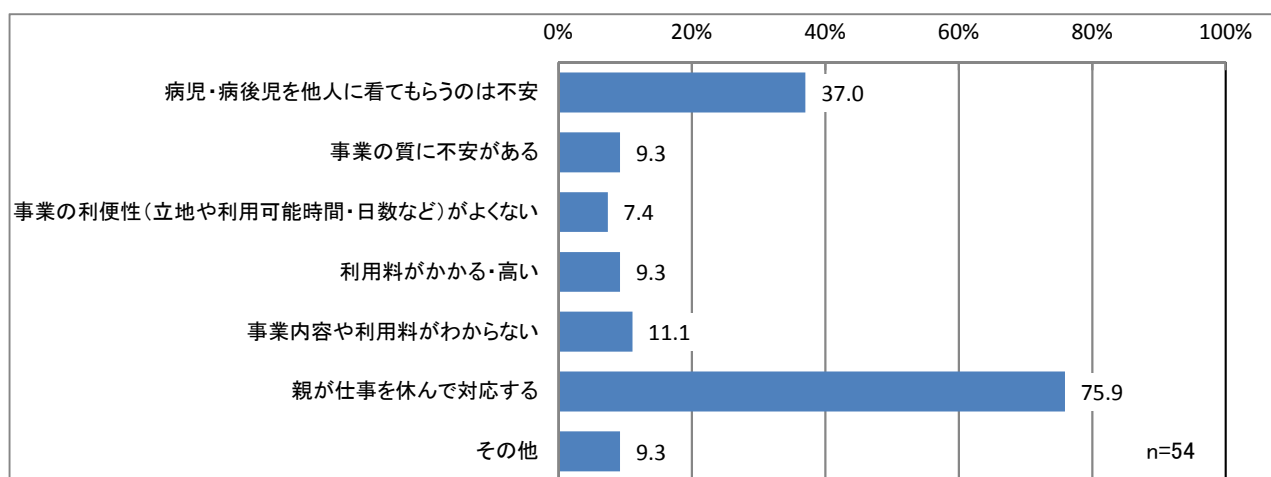
「小児科に併設した施設で子どもを保育する事業」が92.9%で最も多く、次いで「地域住民等が子育て家庭等の身近な場所で保育する事業(例:託児サービス等)」21.4%、「他の施設(例:幼稚園・保育所等)に併設した施設で子どもを保育する事業」「小規模保育で子どもを預かる事業」14.3%の順となっています。



問14-2で「2. 利用したいとは思わない」と回答した方にお聞きます。

問14-4 「利用したいとは思わない」理由はなんですか。(複数回答)

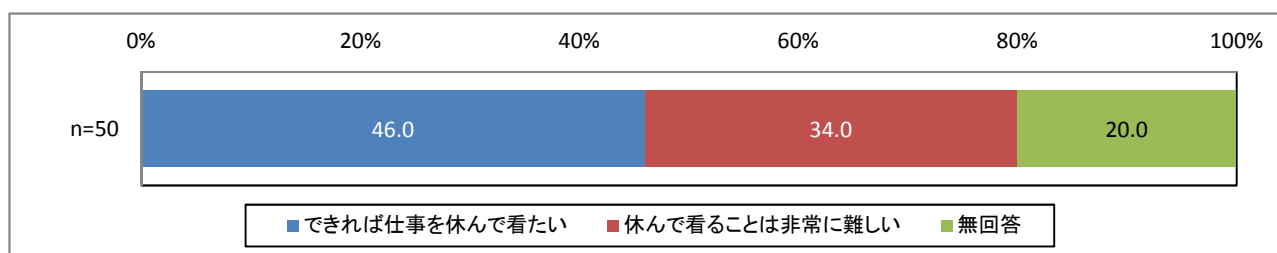
「親が仕事を休んで対応する」が75.9%で最も多く、次いで「病児・病後児を他人に看てもらうのは不安」37.0%、「事業内容や利用料がわからない」11.1%の順となっています。



問14-1で「3」～「8」のいずれかを回答した方にお聞きます。

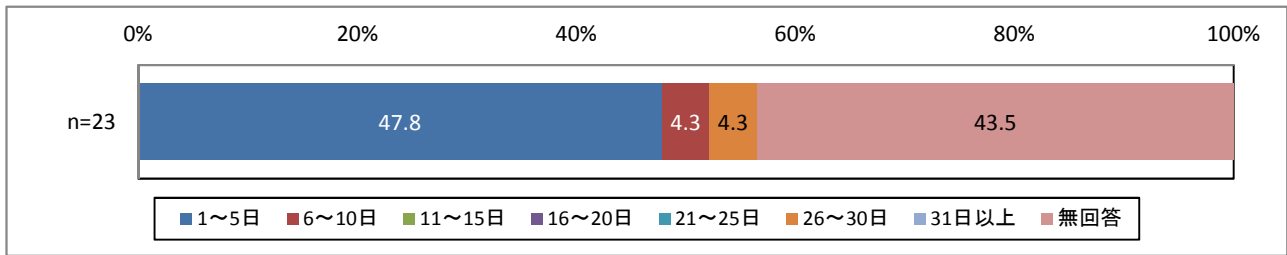
問14-5 その際、「できれば父母のいずれかが仕事を休んで看たい」と思われましたか。

「できれば仕事を休んで看たい」が46.0%、「休んで看ることは非常に難しい」が34.0%となっています。



仕事を休んで看たい日数(年間)

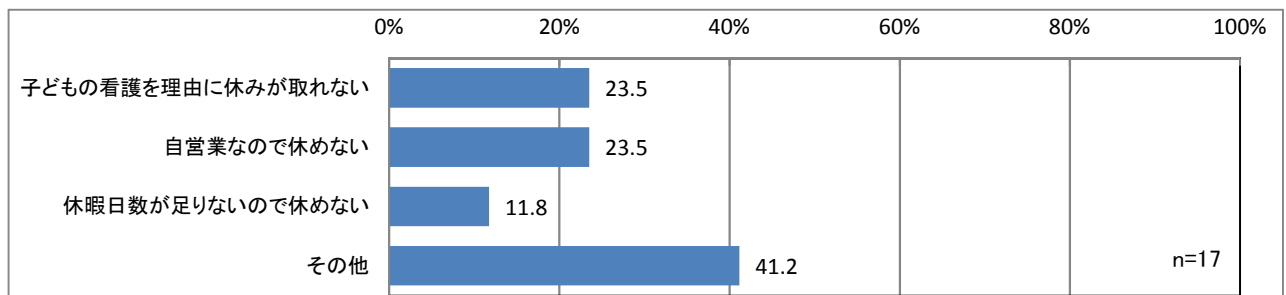
「1～5日」が47.8%、「6～10日」「26～30日」が4.3%となっています。



問14-5で「2. 休んで看することは非常に難しい」と回答した方にお聞きます。

問14-6 「休んで看することは非常に難しい」理由は何ですか。(複数回答)

「その他」が41.2%で最も多く、次いで「子どもの看護を理由に休みが取れない」「自営業なので休めない」23.5%、「休暇日数が足りないので休めない」11.8%の順となっています。

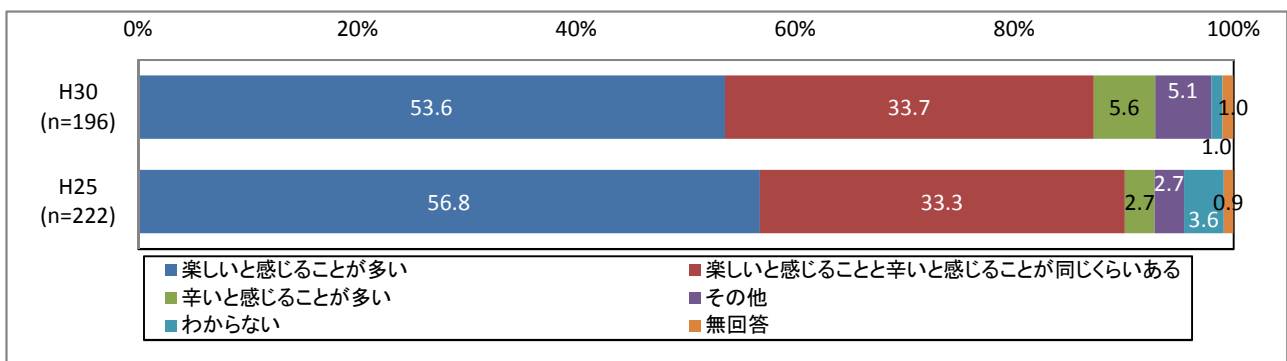


## 子育てに関する不安や悩みについてお聞きます

問15 あなたは自分にとって子育てが楽しいと感じることが多いと思いますか。それとも辛いと思うことが多いと思いますか。

「楽しいと感じることが多い」が53.6%で最も多く、次いで「楽しいと感じることと辛いと感じることが同じくらいある」33.7%、「辛いと感じることが多い」5.6%の順となっています。

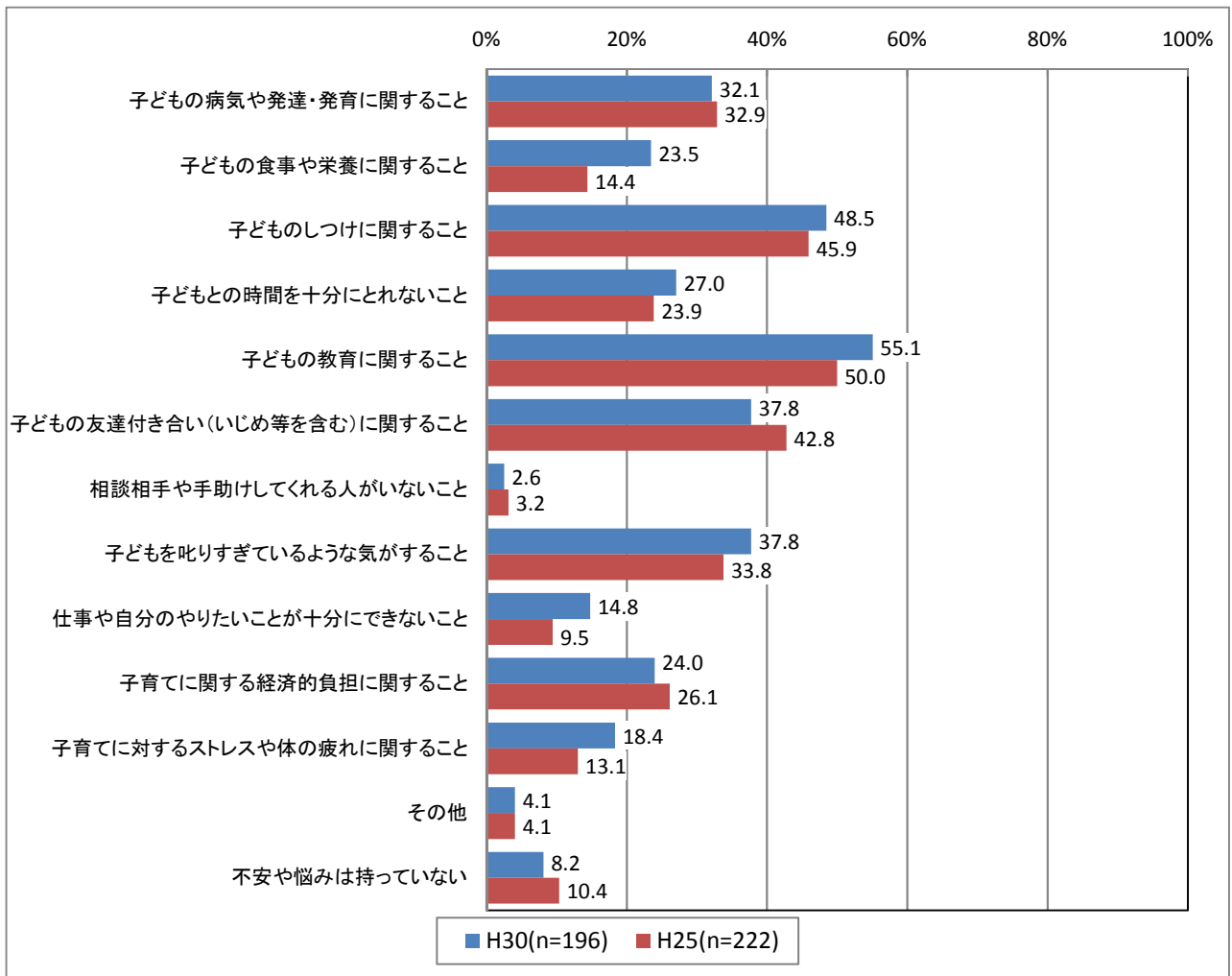
前回調査と比較すると、「辛いと感じることが多い」が増加しています。



問16 あなたは、子育てをする上でどのような不安や悩みを持っていますか。(複数回答)

「子どもの教育に関すること」が55.1%で最も多く、次いで「子どものしつけに関すること」48.5%、「子どもの友達付き合い(いじめ等を含む)に関すること」37.8%の順となっています。

前回調査と比較すると、「子どもの食事や栄養に関すること」などの割合が増加し、「子どもの友達付き合い(いじめ等を含む)に関すること」などが減少しています。

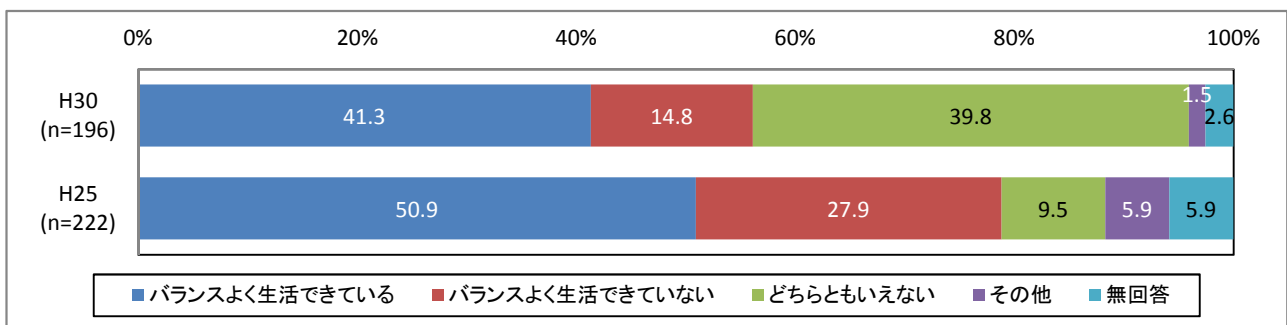


### 仕事と生活の調和についてお聞きします

問17 あなたは生活の中で「仕事」と「生活」をバランスよく生活できていると感じますか。

「バランスよく生活できている」が41.3%で最も多く、次いで「どちらともいえない」39.8%、「バランスよく生活できていない」14.8%の順となっています。

前回調査と比較すると、「どちらともいえない」が増加しています。

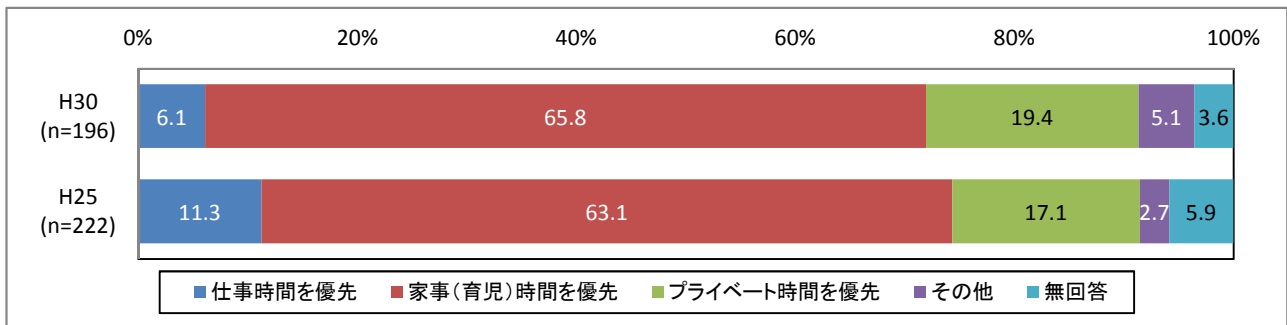


問18 あなたの生活の中での「仕事時間」と「家事(育児)・プライベートの生活時間」の優先度についてお聞きします。「希望」と「現実」についてそれぞれお答えください。

(1)希望

「家事(育児)時間を優先」が65.8%で最も多く、次いで「プライベート時間を優先」19.4%、「仕事時間を優先」6.1%の順となっています。

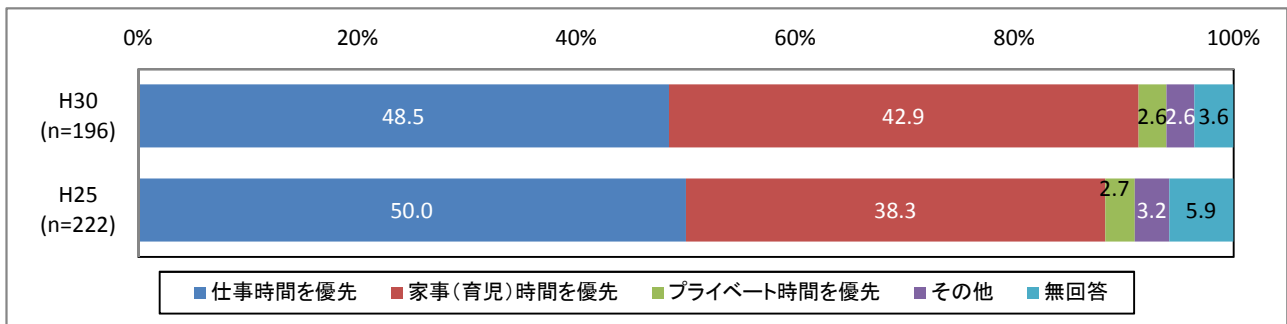
前回調査と比較すると、「仕事時間を優先」の割合が減少し、「プライベート時間を優先」が若干増加しています。



(2)現実

「仕事時間を優先」が48.5%で最も多く、次いで「家事(育児)時間を優先」42.9%、「プライベート時間を優先」「その他」2.6%の順となっています。

前回調査と比較すると、「仕事時間を優先」の割合が若干減少し、「家事(育児)時間を優先」が増加しています。



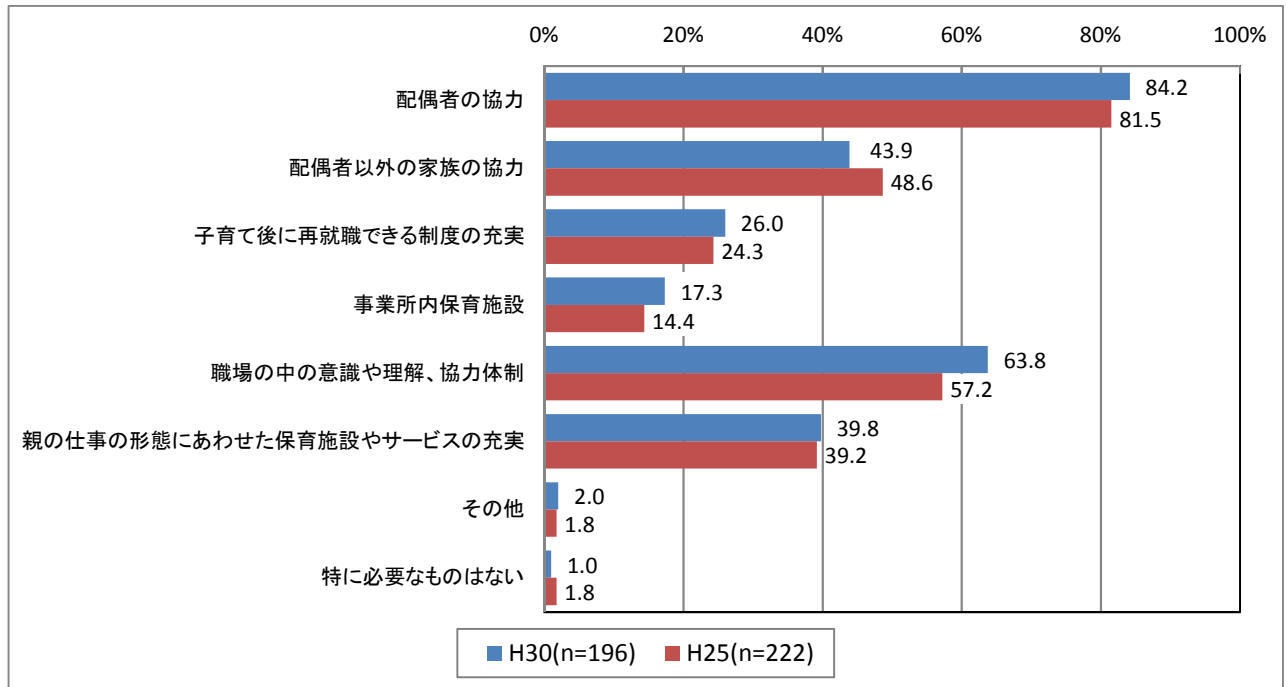


## 子育てを支援する生活環境についてお聞きします

問19 仕事と子育てを両立させるためには何が必要だと思いますか。(複数回答)

「配偶者の協力」が84.2%で最も多く、次いで「職場の中の意識や理解、協力体制」63.8%、「配偶者以外の家族の協力」43.9%の順となっています。

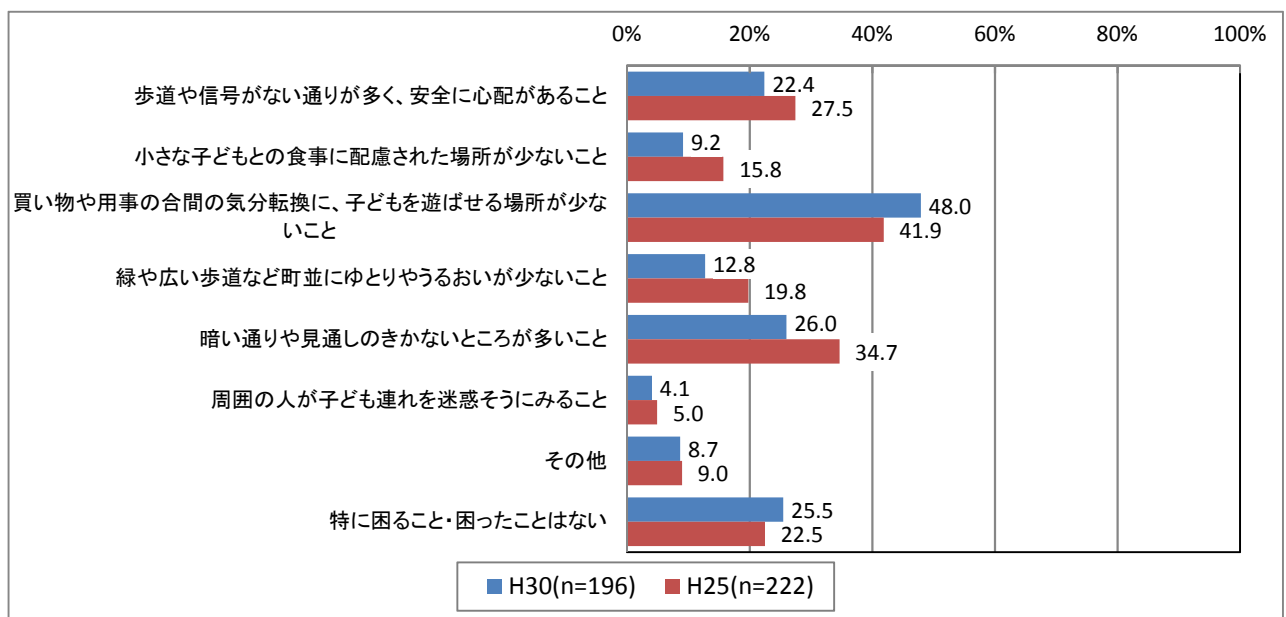
前回調査と比較すると、「配偶者以外の家族の協力」の割合が減少し、「職場の中の意識や理解、協力体制」などが増加しています。



問20 子どもとの外出の際に、困ること・困ったことは何ですか。(複数回答)

「買い物や用事の合間の気分転換に、子どもを遊ばせる場所が少ないこと」が48.0%で最も多く、次いで「暗い通りや見通しのきかないところが多いこと」26.0%、「特に困ること・困ったことはない」25.5%の順となっています。

前回調査と比較すると、「暗い通りや見通しのきかないところが多いこと」「緑や広い歩道など町並にゆとりやうるおいが少ないこと」などの割合が減少しています。

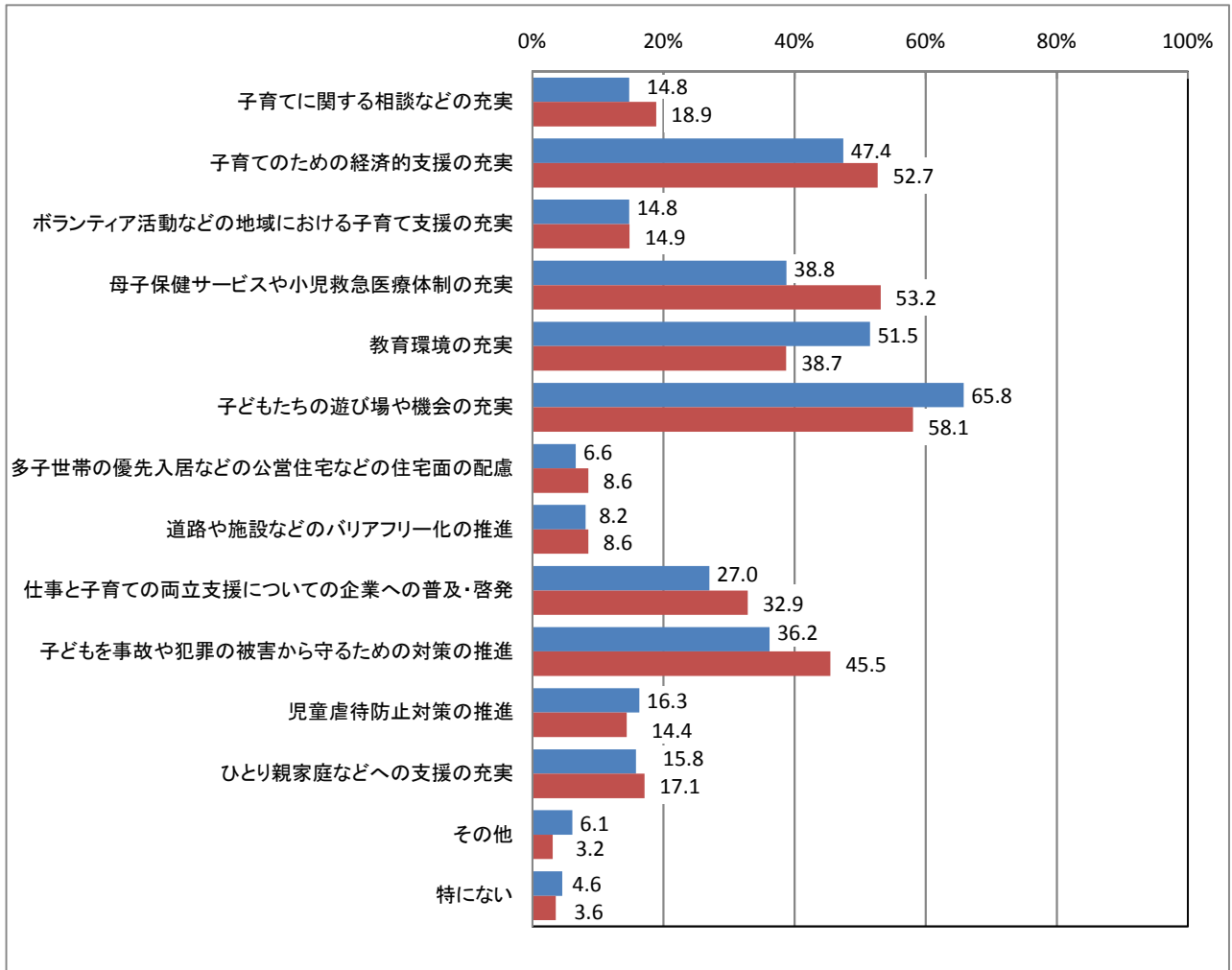


## 子育て支援策についてお聞きします

問21 あなたが充実を図ってほしいと思う子育て支援策は何ですか。(複数回答)

「子どもたちの遊び場や機会の充実」が65.8%で最も多く、次いで「教育環境の充実」51.5%、「子育てのための経済的支援の充実」47.4%の順となっています。

前回調査と比較すると、「母子保健サービスや小児救急医療体制の充実」「子どもを事故や犯罪の被害から守るための対策の推進」などの割合が減少し、「教育環境の充実」などが増加しています。

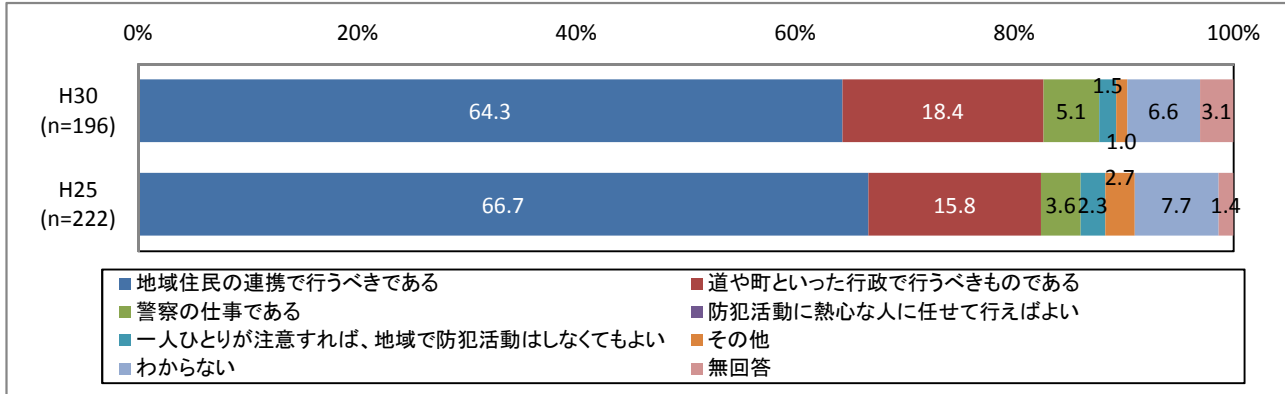


## 子どもの安全についてお聞きします

問22 安全で安心なまちづくりを行うために、あなたの考えに近いものはどれですか。

「地域住民の連携で行うべきである」が64.3%で最も多く、次いで「道や町といった行政で行うべきものである」18.4%、「わからない」6.6%の順となっています。

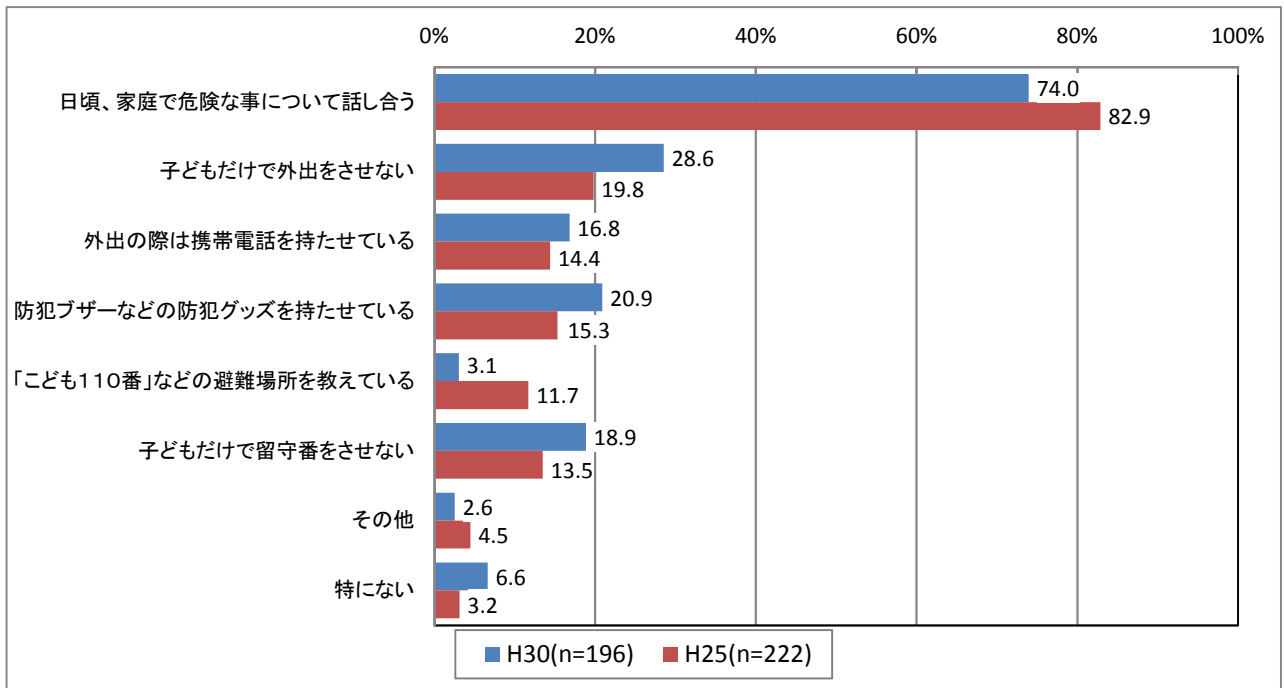
前回調査と比較すると、「道や町といった行政で行うべきものである」の割合が増加しています。



問23 子どもが犯罪に巻き込まれないために気をつけていることがありますか。(複数回答)

「日頃、家庭で危険な事について話し合う」が74.0%で最も多く、次いで「子どもだけで外出をさせない」28.6%、「防犯ブザーなどの防犯グッズを持たせている」20.9%の順となっています。

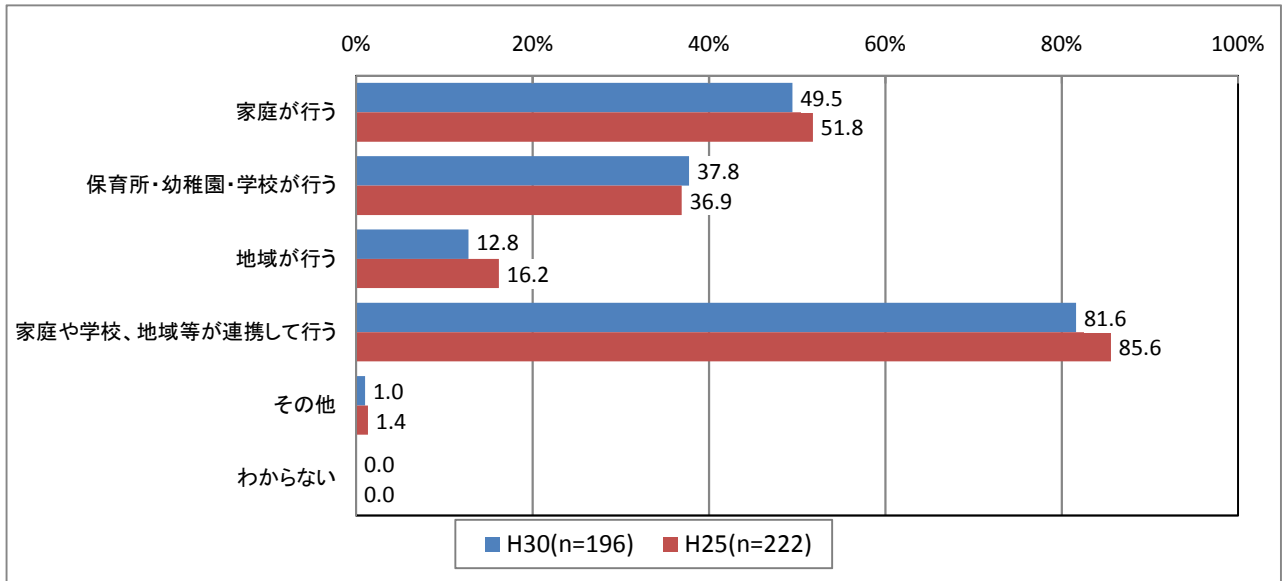
前回調査と比較すると、「日頃、家庭で危険な事について話し合う」「『こども110番』などの避難場所を教えている」などの割合が減少し、「子どもだけで外出をさせない」などが増加しています。



問24 子どもの交通安全教育は、誰が行うのが良いと思いますか。(複数回答)

「家庭や学校、地域等が連携して行う」が81.6%で最も多く、次いで「家庭が行う」49.5%、「保育所・幼稚園・学校が行う」37.8%の順となっています。

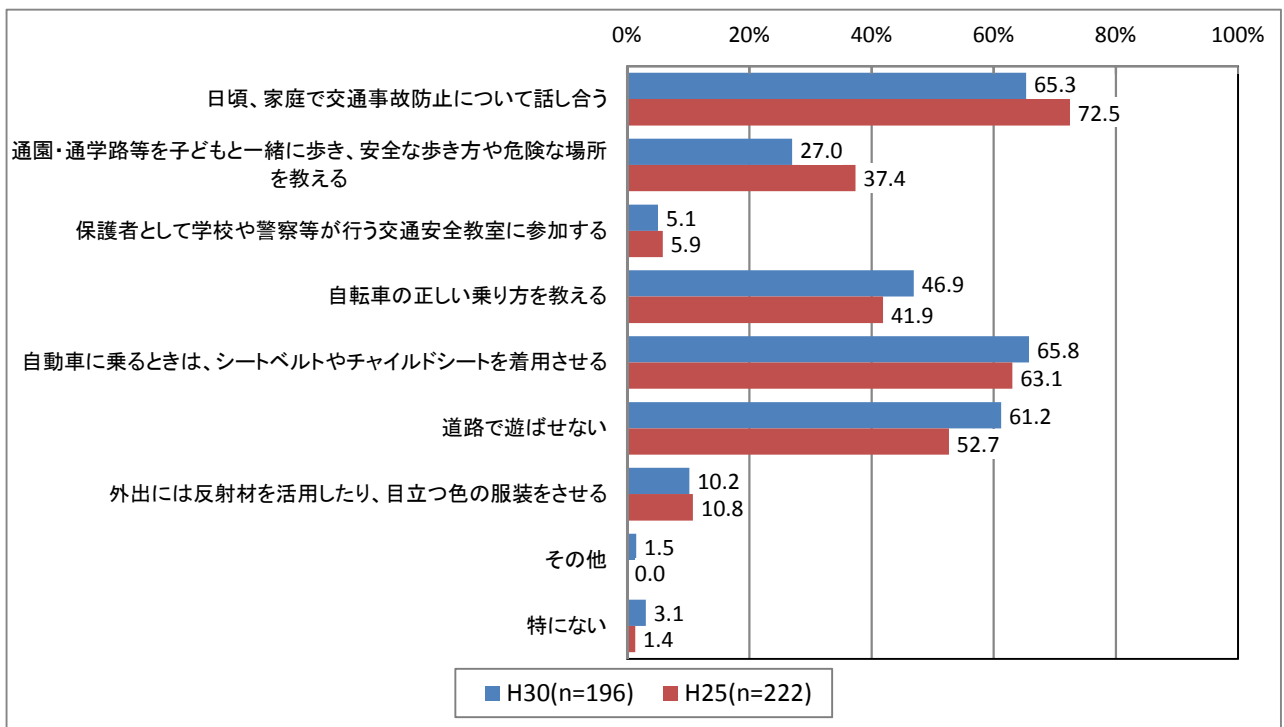
前回調査と比較すると、「家庭や学校、地域等が連携して行う」「地域が行う」などの割合が減少しています。



問25 子どもを交通事故から守るため、日頃から心がけていることはありますか。(複数回答)

「自動車に乗るときは、シートベルトやチャイルドシートを着用させる」が65.8%で最も多く、次いで「日頃、家庭で交通事故防止について話し合う」65.3%、「道路で遊ばせない」61.2%の順となっています。

前回調査と比較すると、「通園・通学路等を子どもと一緒に歩き、安全な歩き方や危険な場所を教える」「日頃、家庭で交通事故防止について話し合う」などの割合が減少し、「道路で遊ばせない」などが増加しています。

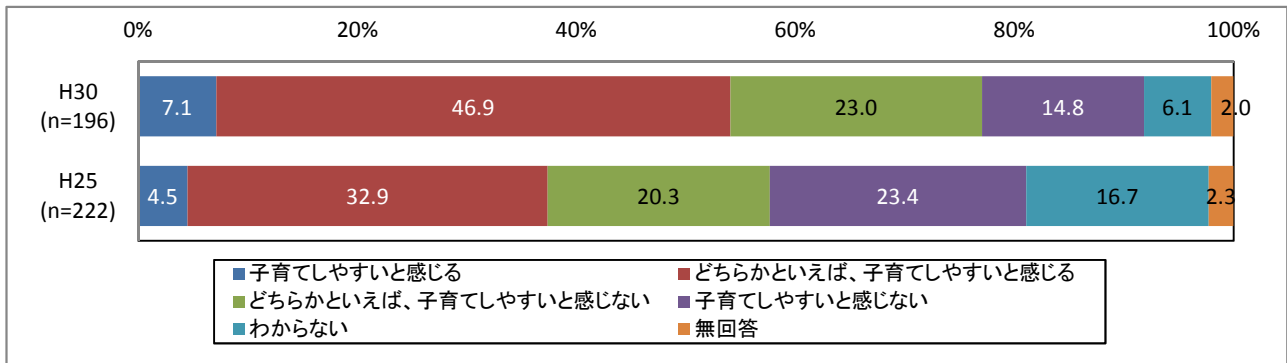


## 子育てのしやすさや満足度などについてお聞きします

問26 日高町では、地域社会全体で子どもの育成と子育て家庭の支援に取り組んでいますが、あなたは日高町が子育てしやすい町だと感じますか。

「どちらかといえば、子育てしやすいと感じる」が46.9%で最も多く、次いで「どちらかといえば、子育てしやすいと感じない」23.0%、「子育てしやすいと感じない」14.8%の順となっています。

前回調査と比較すると、「子育てしやすいと感じる」「どちらかといえば、子育てしやすいと感じる」の割合が増加しています。



問27 お住まいの地域における子育ての環境や支援への満足度についてお聞きします。

「どちらかといえば満足」が33.2%で最も多く、次いで「どちらかともいえない」31.1%、「どちらかといえば不満」17.3%の順となっています。

前回調査と比較すると、「満足」「どちらかともいえない」の割合が減少し、「どちらかといえば不満」「不満」が増加しています。

