

# HIDAKA

無料  
Take Free  
ご自由に  
どうぞ

## 広報ひだか 5月号

Public Relations



日高小学校入学式（4月8日）

特集 令和6年度日高町予算・・・P2～3

もくじ-Contents

■TOWN TOPICS・・・P4～6

故 田端しづゑ様が紺綬褒章（遺族追賞）を受章 ほか

■日高町シニア世代スマートフォン購入費補助金・・・P7

■けんしんのご案内・・・P12～15

■まちの掲示板・・・P28～33

マイナンバーカード専用夜間・休日窓口を開設します ほか

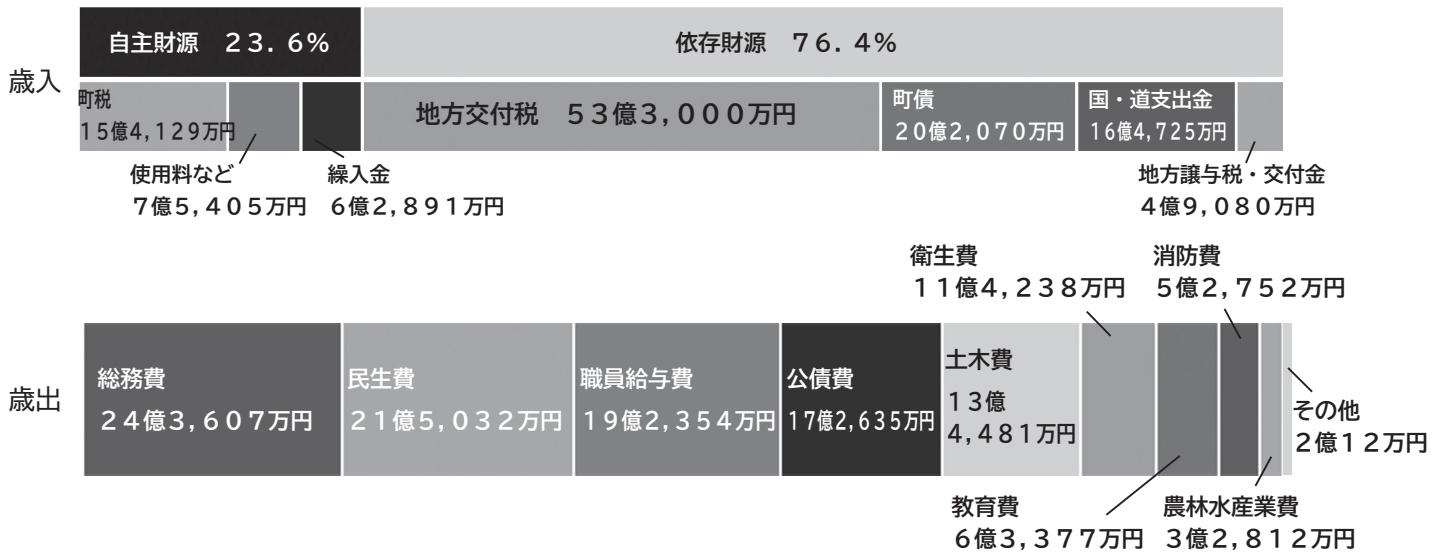


# 令和6年度日高町予算

☎ 企画財政課 企画・財政グループ  
☎ 01456-2-6181

令和6年度の予算編成は、一般会計で、前年比14億1,300万円増の124億円1,300万円となりました。増額となった要因は、富川市街地活性化事業で約11億6,500万円、公営住宅整備事業で約3億3,200万円の増によります。一方、減額要因としては、富川生活館増築事業で約1億1,500万円の減が主な要因となっています。

<b>一般会計</b> 124億円1,300万円 町の基本的な事業の会計	<b>特別会計</b> 32億7,609万円 国民健康保険や診療所などの事業の会計	<b>企業会計</b> 33億8,742万円 水道や病院などの料金収入で運営している会計
--	---	--



歳入の主な増減内容は、地方交付税で1億3,000万円、国庫支出金では社会資本整備総合交付金（公営住宅・都市再生）で3億6,999万円、町債で9億9,550万円の増、町税で1,105万円、地方消費税交付金で2,300万円の減となっています。

歳出の主な増減内容は、富川市街地活性化事業などにより総務費で12億2,342万円、公営住宅整備事業などにより土木費で2億8,919万円の増、富川生活館増築事業の終了などにより民生費で6,150万円、事業終了により災害復旧費で7,662万円、公債費は償還終了事業が多いため2,559万円の減となっています。

## 令和6年度の主な事業

□ … 既存事業 ■ … 新規事業

### 1 安心して暮らせる健康福祉のまちづくり

- 子どものための教育・保育給付事業 …1億4,160万円
- 福祉医療費助成事業 …6,307万円
- インフルエンザ等予防接種助成事業 …2,522万円

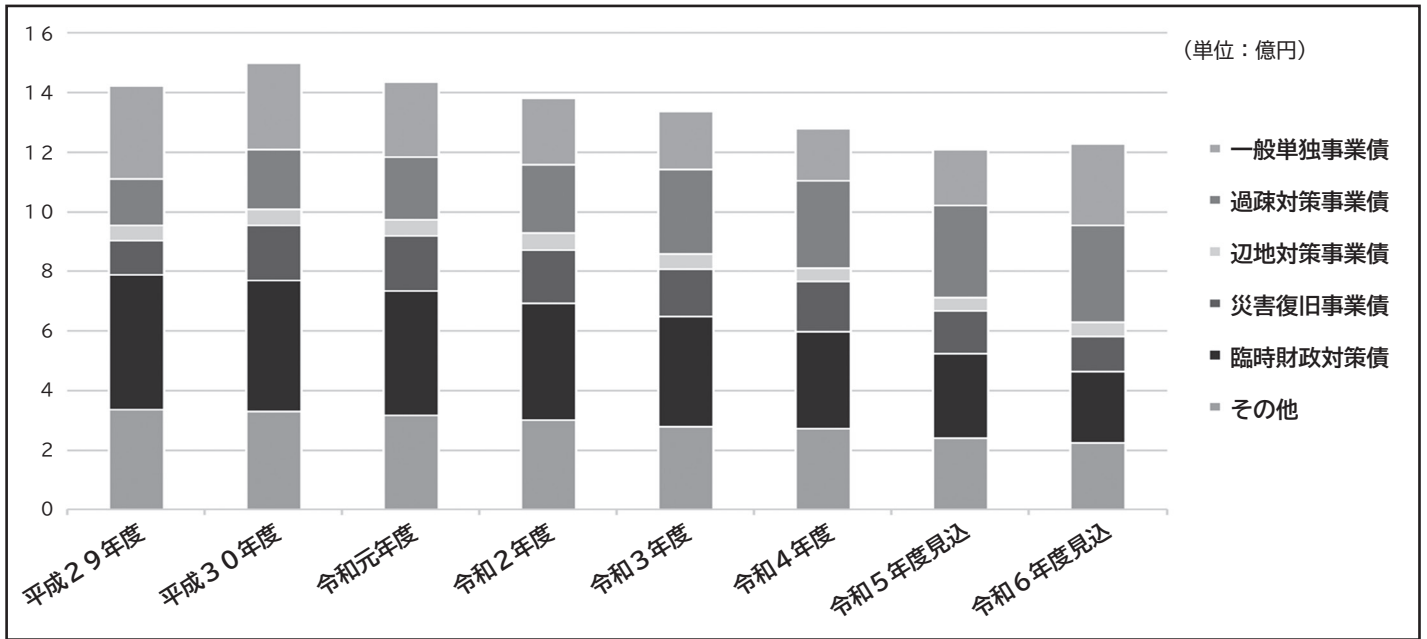
### 2 産業が元気なまちづくり

- 新規就農者育成総合対策事業 …1,725万円
- 新規就農促進対策事業 …1,270万円
- 新型自記温度計導入事業 …600万円
- 地域おこし協力隊活動事業 …1,759万円
- 森林整備推進事業 …1,214万円

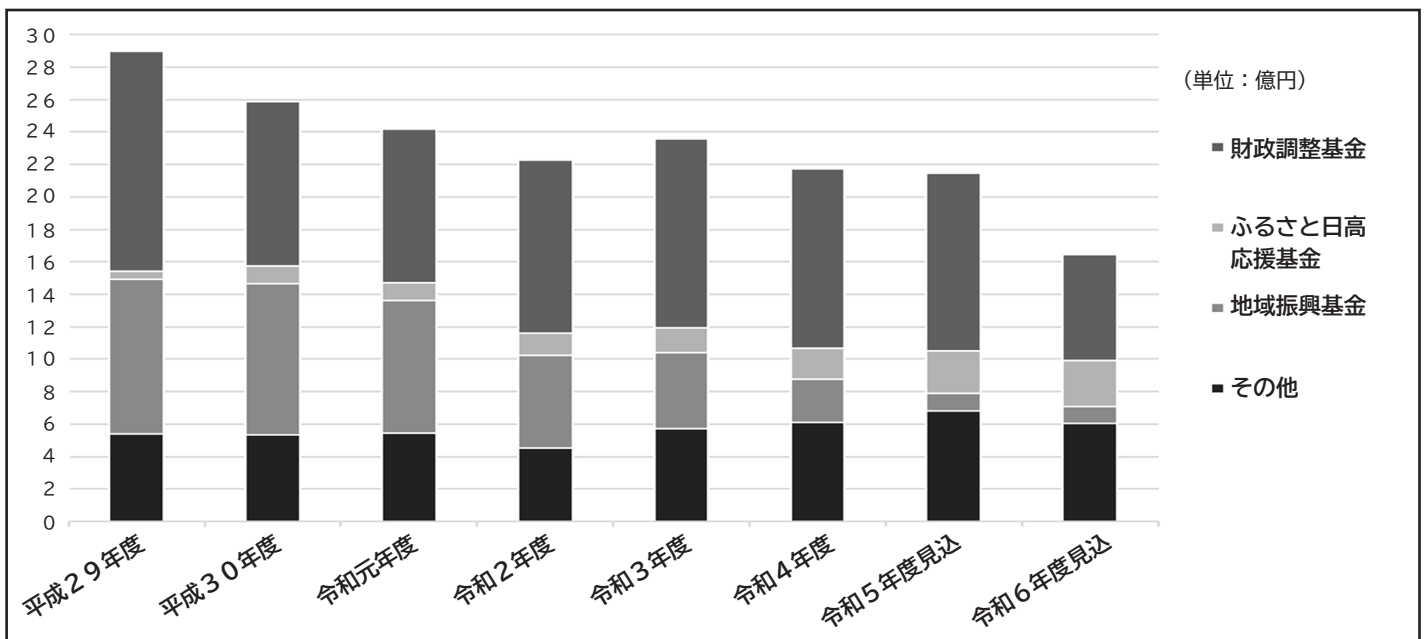
### 3 豊かな心を育む教育文化のまちづくり

- 「教育の情報化の推進」 …1,941万円
- 就学準備事業 ……
- 体力・運動能力向上
- 高等学校支援対策
- 図書館郷土資料館

## 公債費の推移 ～日高町が発行した地方債の元利償還金等に要する経費（借金）



## 基金の推移 ～日高町の経済活動の基礎となる資金（貯金）



**育**

進」関連事業(PC 関係)

…257 万円

事業 …156 万円

事業 …1,493 万円

運営事業 …3,605 万円

**4** 快適で安全なまちづくり

- 富川市街地活性化事業…17億7,977万円
- 都市計画マスタープラン策定事業…502万円
- 日高町合葬墓整備事業…841万円
- 街路灯設置運営費補助事業…1,175万円
- 公営住宅整備事業（新栄・泉町・市街・本町東団地）…3億9,443万円

**5** 新しい自治を推進するまちづくり

- ホームページリニューアル事業…1,843万円
- LINE公式アカウント構築事業…436万円
- スマートフォン購入費補助事業…90万円





## 故 田端しづゑ様が紺綬褒章（遺族追賞）を受章

令和4年10月に、日高町と新冠町へ多額のご寄附をいただいた字美原の田端しづゑ様が、その後、同年11月にご逝去されたことから、ご息女の土居克子様へ紺綬褒章の遺族追賞の授与が決定されました。

紺綬褒章は、公益のために多額の寄附をされた個人や法人・団体に授与される国の褒章制度で、その功績が顕著と認められた場合、国から授与されるものです。

3月22日、大鷹町長と鳴海新冠町長がご遺族宅を訪問し、紺綬褒章の遺族追賞として杯記と木杯を伝達しました。

歓談では、ご寄附に至った経緯や思い出をお話しいただき、あらためてご寄附への謝意と、ご遺

志であった地域医療の充実として門別国民健康保険病院の訪問診療巡回車両等を導入させていただいたことをお伝えしました。

今後も更なる町の振興・発展のため、有効に活用させていただきます。



## 災害協定を締結しました

3月13日、役場町長室において、一般社団法人日本ムービングハウス協会との「災害時における応急仮設住宅の建設に関する協定」及び「包括連携協定」の締結式を行いました。

本協定は、町内で災害が発生、または発生するおそれがある場合に、被災者の生活空間を確保するために、仮設住宅を迅速に提供いただくもので、災害発生時のほか、宿泊施設や公共施設など、多岐にわたる利用目的に役立つ包括連携などの協力をいただくものです。



佐々木信博代表理事との記念撮影





## 八雲町のホタテが学校給食に

八雲町から無償で提供されたホタテが、日高小中学校に「ホタテのクリームスパゲティ」として、富川・門別・厚賀小中学校に「ホタテカレー」として、学校給食のメニューに登場しました。

これは八雲町が全国の小中学校や社員食堂を持つ企業などを対象に無償でホタテを提供する取り組みによって実現しました。

子どもたちは新鮮なホタテを活かした風味豊かな給食をおいしそうに味わっていました。



厚賀小学校での給食の様子



この寄贈事業は12年間継続して行われています

## ストップウォッチの寄贈

3月1日、厚賀町防犯協会（沼田芳政会長）、厚賀町青少年育成委員会（鈴木正志会長）より、学校運営及び教育活動の一助を目的に、厚賀小学校へストップウォッチ2セットが贈られました。

測定結果が簡単にパソコンにデータ化でき、児童の体力向上のために活用することができます。

田中豊人校長は、「地域の学校としてこれからも期待に応えられるよう、職員一丸となって取り組んで参ります。貴重なものを本当にありがとうございました。」と話していました。

## 日高いきいき教室開催

3月4日、門別総合町民センターにおいて、日高町老人クラブ連合会女性部会主催の研修会が開催され、64名の方が参加しました。

研修は、株式会社TakaraDeporte代表取締役の高羅正成さんを講師に迎え、多くの女性が悩む「尿漏れ」について、原因や対策、基礎知識などを学びました。

研修後は、脳トレを取り入れた運動や、音楽に合わせたボクササイズで汗を流しました。



ボクササイズを楽しむ参加者のみなさん



福岡さん（左）、木村さん（中央）、松崎さん（右）

## 日高町教育奨励表彰

3月21日、門別総合町民センターにおいて、令和5年度日高町教育奨励表彰式が行われました。

第51回日本選手権北海道大会（野球）に出場し準優勝しました福岡栄多郎さん（富川中学校2年）、木村隼さん（門別中学校2年）、第11回日本少年野球北海道選手権大会に出場し優勝した松崎幸光さん（厚賀中学校1年）がスポーツ奨励を受賞され、武田教育長より表彰状及び記念品が授与されました。





## そろって初の全国大会へ

町内の野球少年団「JBC日高ブレイヴ」に所属している富川小学校4年生の田村陽輝さんと白石瑛太郎さんが滋賀県で行われた「第20回多賀グリーンカップ争奪学童軟式野球三年生大会」の北海道選抜メンバーに選ばれ、大鷹町長と武田教育長に報告しました。

北海道からは2チームの出場となり、田村さんは「チームAce」、白石さんは「チームBest」所属として大会に臨みました。

3月30日、31日に行われた同大会では、チームBestが優勝、チームAceが準優勝し、北海道2チームともに好成績を収めました。



同日、富川中学校2年生で硬式野球チームの苦小牧リトルシニアに所属している、伊藤颯佑さんと同校1年生の佐藤来覇さんが昨年10月に行われた秋季の全道大会新人戦で5位となり、大阪府で開催されたJ A共済杯第30回日本リトルシニア全国選抜野球大会への出場を大鷹町長と武田教育長に報告しました。

3月25日から行われた同大会では、残念ながら1回戦で敗れる結果となりました。

## 祝 100歳 おめでとうございます

このたび100歳を迎えられた2名の方に祝状と記念品が贈られました。



鹿戸イトさん（字富浜）



矢野ミツさん（栄町東）



みなさんの  
スマホデビューを  
応援します

補助額は  
最大3万円

令和6年  
4月1日から

65歳  
以上の方



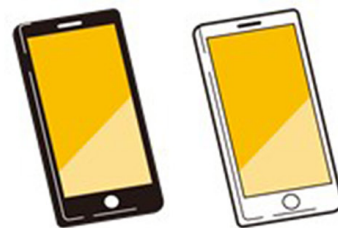
## 日高町 シニア世代 スマートフォン購入費補助金

### 補助対象者

- ・ 日高町に住所を有する満65歳以上の方
- ・ スマートフォンを初めて購入された方  
(過去にスマートフォンを購入、所持したことのある方は対象外)

### 補助対象経費

- ① スマートフォン本体購入費  
(マイナンバーカードの読み取りができるもの)
- ② 充電器購入費
- ③ 契約事務手数料



### 補助金額

上記①から③の合計 上限30,000円

### 補助要件

- 自ら使用する目的で、スマートフォン端末を新たに購入した方
  - 日高町内の販売店または確認書類に記入いただける店舗で購入された方  
(令和6年4月1日以降の購入に限ります。)
  - 販売店等にて、所持等に係る費用や、初期設定に関する説明を受けた方
- ※ 虚偽申請その他不正行為により助成金を受けた場合は、補助金返還の対象となります。

(申請書提出・お問い合わせ先)

日高町役場 デジタル推進室  
電話 01456-2-6181

## 巡回児童相談を行います

相談を希望される方は、5月10日（金）までに電話にてお申し込みください。なお、相談は児童相談所がお子さんの状況を判断し決定しますので、必要性が高い方を優先することがあります。また、希望の相談時間を調整する場合がありますのであらかじめご了承ください。

日時	6月18日（火） 午前10時～午後4時30分	
場所	申し込み状況によって、次のいずれかの会場で実施します。	
	日高地区	門別地区
	・日高町民センター	・門別公民館（本町地区） ・富川公会堂（富川地区）
相談担当者	室蘭児童相談所 児童福祉司 判定員	
相談内容	療育手帳の再判定、しつけ相談、言葉の障害、身体障害等、学校に行きたがらない、その他、子どものことで困っていること	
相談料	無料	
その他	・療育手帳をお持ちの方で再判定の時期が近い方は、相談を受けることをお勧めします。 ・次回の巡回児童相談の実施予定日は8月6日（火）を予定しています。	

問・申 役場子育て健康課 子育て支援グループ ☎ 01456-2-6183  
 総合支所地域住民課 福祉・保険グループ ☎ 01457-6-3173

## 北海道の交通事故相談所をご利用ください

北海道では、交通事故相談所を設置し、専門の相談員が無料で相談に応じています。

- ◎ 交通事故にあったが、どうしたらよいかわからない。
- ◎ 損害賠償の額が適正かどうか知りたい。
- ◎ 示談をどのように行ったらいいかわからない。
- ◎ 残された遺児への生活資金等の手当てを知りたい・・・など

相談場所	北海道庁 北海道交通事故相談所 札幌市中央区北3条西6丁目 道庁1階
問い合わせ先	☎ 011-204-5220（直通） 050-3533-4703（IP電話） ※IP電話は、市外局番が011以外にお住まいの方がご利用頂くと、通話料金が割安となります FAX 011-232-7452 ✉ kansei.dousei2@pref.hokkaido.lg.jp ※お急ぎの方はお電話にてご相談ください。 ※件名に「交通事故相談」と必ず入れてください。
相談受付時間	午前9時～午後4時30分（相談は午後5時で終了となります。） ※土・日・祝及び年末年始（12月29日～1月3日）を除きます。

問 役場住民生活課 環境生活・アイヌ政策グループ ☎ 01456-2-6182





## 防災行政無線などを用いた情報伝達訓練の実施

全国瞬時警報システム（Ｊアラート）を用いた防災行政無線による情報伝達訓練が行われます。

Ｊアラートとは、地震・津波や武力攻撃などの緊急情報を、国から人工衛星などを通じて瞬時にお伝えするシステムです。

問 役場総務課 情報防災グループ  
 ☎ 01456-2-5131

訓練実施日時  
 5月22日（水） 午前11時00分頃

防災行政無線放送内容  
 町内に設置してある防災行政無線から一斉に、次のように放送されます。  
 【放送内容】  
 上りチャイム音  
 + 「これは、Ｊアラートのテストです。」×3  
 + 「こちらは、ぼうさい日高です。」  
 + 下りチャイム音



## 不妊治療費を助成します

少子化対策の一環として、不妊治療を受ける夫婦の経済的負担の軽減を図ることを目的に、不妊治療に要する費用を助成します。助成を希望する方には必要書類をお渡ししますので、下記問い合わせ先までご連絡ください。

対象者	次の要件をすべて満たす方 ①婚姻している夫婦（事実婚関係にある者も含む） ②夫婦ともに町内に住所を有する方 ③夫婦ともに医療保険各法による被保険者、組合員または被扶養者である方 ④夫婦ともに町税等に滞納がない方
-----	---

助成対象の治療等	助成額
医療保険適用の一般不妊治療 （タイミング法、人工授精等）	全額助成
医療保険適用の特定不妊治療 （体外受精、顕微授精、男性不妊治療等）	全額助成
特定不妊治療に伴い実施する先進医療 （厚生労働省で告示された技術）	上限10万円
先進医療の受診に要する交通費（上限5回）	自宅から医療機関までの距離に応じた額

必要な書類等	①日高町一般不妊治療医療機関受診等証明書または日高町特定不妊治療医療機関受診等証明書（治療終了後に医療機関、調剤薬局に作成を依頼してください。） ②医療機関、調剤薬局が発行した領収書及び診療明細書の写し ③高額療養費の支給を受けている場合は証明書の写し（限度額適用認定証、給付決定通知書等） ④夫婦の住民票 ⑤夫婦の保険証の写し ⑥印鑑 ⑦振込口座の番号、名義人がわかるもの
--------	---

問・申 役場子育て健康課 健康増進グループ    ☎ 01456-2-6571  
 総合支所地域住民課 健康・介護グループ    ☎ 01457-6-3173

## 带状疱疹ワクチン接種費用の助成がはじまりました

带状疱疹とは・・・子どもの頃に水ぼうそうにかかったときの水痘・带状疱疹ウイルスが体に潜伏し、加齢や疲労によって免疫が低下した際に発症します。初期症状では皮膚の痛みやかゆみがあり、その後、水ぶくれを伴う発疹が神経に沿って帯状に出現します。通常は2～4週間で皮膚症状が治まりますが、その後も長い間痛みが残る带状疱疹後神経痛（PHN）になる可能性があります。

対象者	65歳以上で、令和6年4月以降にワクチン接種をされた方 ※対象とならない方は、これまでどおり接種費用は全額自己負担となります。
-----	--

	接種回数	持続性	助成上限額 ※接種費用の2分の1を助成
生ワクチン	1回	5年程度	4,000円
不活化ワクチン	2か月以上空けて2回	9年以上	1回の接種につき12,000円

助成方法	指定医療機関で接種する場合	指定医療機関以外で接種する場合
	医療機関が定める金額から、助成額を超えた額が自己負担になります。	償還払いとなります。領収書、予防接種済証または予診票の写し、口座情報がわかるもの、印鑑をお持ちのうえ、助成の申請を窓口で行ってください。

申請窓口	役場子育て健康課、総合支所地域住民課、水・くらしサービスセンター、厚賀出張所
------	--

申込	予約制ですので、下記の医療機関に事前にお申し込みください。 取り扱っているワクチンの種類や接種料金は、各医療機関にお問い合わせください。	
	指定医療機関	受付時間
	門別国民健康保険病院 ☎ 01456-2-5311	月～金 午前8時30分～正午 午後1時～午後5時
	日高富川ファミリークリニック ☎ 01456-7-8886	月・木～日 午後2時30分～午後4時30分
	勤医協厚賀診療所 ☎ 01456-5-2711	木・金 午前9時～午前12時
	日高国民健康保険診療所 ☎ 01457-6-2155	月～金 午前8時30分～午前11時30分 午後1時～午後4時

☎ 役場子育て健康課 健康増進グループ ☎ 01456-2-6571  
総合支所地域住民課 健康・介護グループ ☎ 01457-6-3173

## 静内保健所 精神健康相談(こころの健康相談)

精神的な不安感から生活に支障が生じて困っている、心の病気かどうか悩んでいるご本人や、心の病気ではないか心配なので医療機関を受診してもらいたいなど、本人への対応で困っているご家族や職場の方、関係機関の方が対象です。

### ・開催日程

日時	原則 毎月第2金曜日 午後1時30分～午後3時30分	6月14日(金)	7月12日(金)
場所	静内保健所(新ひだか町)	8月9日(金)	9月13日(金)
内容	精神科専門医による相談です。	10月11日(金)	11月8日(金)
注意事項	4日前までの予約制となります ※11月8日、1月17日は3日前までの予約となります。	令和7年1月17日(金)	2月14日(金)
		3月14日(金)	

☎ 静内保健所 健康推進課健康支援係



## おたふくかぜワクチン接種費用の助成がはじまりました

おたふくかぜとは・・・唾液等を介した飛沫により感染したムンプスウイルスにより、発熱、耳下腺の腫れ、痛みが生じ、国内では子どもを中心に4～5年ごとに全国規模の流行が起こっています。合併症として無菌性髄膜炎、ムンプス脳炎、ムンプス難聴等があり、思春期以降に初めて罹患すると精巣炎や卵巣炎の合併頻度が高くなると言われています。脳炎の合併を除くと、おたふくかぜは生命予後が良好な感染症です。しかし脳炎の合併率は0.02～0.3%、致命率は1.4%とされています。また、難聴の発症率は0.1～0.25%と言われていますが後遺症を残すことが多く、その後の言語の発達に影響を及ぼす可能性が高いです。おたふくかぜには特異的な治療法はなく、対症療法が行われ、合併症を併発した場合は入院加療を行う場合が多いとされています。

対象者	①1歳から2歳未満の児    ②年長相当の児 ※令和6年4月以降にワクチン接種した方。 ※対象外の方は、これまでどおり全額自己負担となります。		
助成額	5,000円を上限とする		
助成方法	指定医療機関で接種する場合		
	接種費用は全額助成されます。希望される方は、下記の指定医療機関に予約をしてください。		
	指定医療機関	実施日	予約先
	門別国民健康保険病院	原則毎月最終木曜日 (祝祭日、祝祭日の前日は除く)	役場子育て健康課 ☎ 01456-2-6571
日高国民健康保険診療所	原則毎週水曜日	総合支所地域住民課 ☎ 01457-6-3173	
助成方法	指定医療機関以外で接種する場合		
	償還払いとなります。領収書、母子健康手帳又は予防接種済証、口座情報のわかるもの、印鑑をお持ちのうえ、助成の申請を窓口で行ってください。		
申請窓口	役場子育て健康課、総合支所地域住民課、水・くらしサービスセンター、厚賀出張所		

🗨️ 役場子育て健康課 健康増進グループ ☎ 01456-2-6571  
 総合支所地域住民課 健康・介護グループ ☎ 01457-6-3173

## 静内保健所 女性の健康相談

思春期のからだやこころ、望まない妊娠、不妊・不育、更年期の障害など、女性のライフサイクルに応じた様々な悩みや不安に対して、広く相談をお受けしています。

### ・開催日程

日時	原則 毎月第4水曜日 午後1時30分～午後3時30分
場所	静内保健所(新ひだか町)
注意事項	前日までの予約制となります

5月22日(水)	6月26日(水)
7月24日(水)	8月28日(水)
9月25日(水)	10月23日(水)
11月27日(水)	12月25日(水)
令和7年1月22日(水)	2月26日(水)
3月26日(水)	

☎ 0146-42-0251

日高町（令和6年度版）

# 日高町のけんしん



日高町では、健診料金の約7割を助成しています

## ～健診の種類～

① 集団健診（町内会場で日程が決まっています。14p）

② 個別健診（直接病院で受ける。14、15pへ）

## 申し込み方法は

### ●電話で申し込み

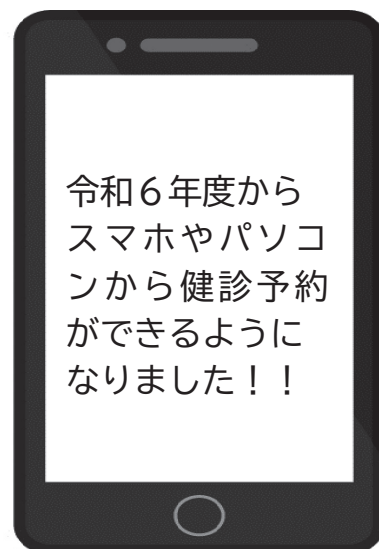
役場 子育て健康課  
01456-2-6571  
総合支所 地域住民課  
01457-6-3173  
（受付：平日の8：30～17：15）



### ●インターネットで申し込み

受付期間中は、24時間申し込み可能。  
右記の二次元バーコードを読み込み、または、日高町のホームページをご覧ください

※インターネット予約は、実施日の3週間前まで可能です。それ以降はお電話で申し込みください。



令和6年度から  
スマホやパソコンから健診予約  
ができるように  
なりました！！

メールアドレスが必要です



## 無料で受けられる方

- ① 年度内に40歳になる方  
（昭和59年4月1日～昭和60年3月31日生まれ）
- ② 生活保護世帯の方
- ③ 住民税非課税世帯の方




# \* 健診項目・対象者・料金 \*

年齢・加入保険別	集団健診		個別健診	
	特定健診	がん検診	特定健診	がん検診
20～39歳の方 ※医療保険の種別に関係なし	×対象外	子宮頸がん	×対象外	歯科 子宮頸がん
40～74歳の方	○国民健康保険の加入者のみ対象。	胃がん、肺がん、大腸がん、肝炎、ピロリ菌、前立腺がん、骨粗しょう症、子宮頸がん、乳がん、風しん抗体	○国民健康保険の加入者のみ	歯科 胃がん 肺がん 大腸がん 子宮頸がん 乳がん
後期高齢者（75歳～） 医療保険の加入者	○受けられます	胃がん、肺がん、大腸がん、肝炎、ピロリ菌、前立腺がん、骨粗しょう症、子宮頸がん、乳がん	○受けられます	
社会保険等加入者本人 被扶養者	×対象外 ○40歳以上が対象。受診券が必要。	胃がん、肺がん、大腸がん、肝炎、ピロリ菌、前立腺がん、骨粗しょう症、子宮頸がん、乳がん、風しん抗体	×対象外 ×対象外	

## 特定健診

内容	対象者	自己負担金	
		集団健診	個別健診
血液検査、血圧測定、 身長・体重・腹囲、尿検査	40歳～74歳の日高町国保加入者	1,300円	1,700円
	後期高齢者医療制度加入者	560円	800円
	40歳以上の生活保護受給者	無料	無料
	40歳以上の社会保険等加入の被扶養者	加入している保険者が定めた額	

## がん検診

種類	対象者	自己負担金	
		集団健診	個別健診
胃がん検診（バリウム）	40歳以上	1,800円	1,800円
胃がん検診（胃カメラ） ※1	50歳以上		4,000円
肺がん検診	40歳以上	500円	500円
大腸がん検診	40歳以上	800円	800円
前立腺がん検診	50歳以上の男性	2,310円	
肝炎ウイルス検診	40歳以上	800円	800円
エキノコックス症検診	小学3年生以上	300円	
ピロリ菌抗体検査	40歳以上	2,640円	
骨粗しょう症検診	40、45、50、55、60、65、 70歳の女性	600円	
	上記以外の方	2,100円	
乳がん検診 ※1 （マンモグラフィー）	40～49歳の女性	2,100円	2,100円
	50歳以上の女性	1,800円	1,800円
子宮頸がん検診 ※1	20歳以上の女性 ★24歳（平成12年4月1日～平成13年3月31日生まれ）の方は無料。	1,800円	1,800円
風しん抗体検査	昭和37年4月2日昭和54年4月1日 生まれの男性	無料	無料
個別歯科検診	16歳以上		無料

※1 胃がん検診（胃カメラ）、乳がん、子宮頸がん検診の助成は2年に1回になります。

# 集団健診

日程	会場	項目											
		特定健診	特定健診 後期高齢者	バリウム 胃	肺	大腸	乳	子宮	前立腺	肝炎	エキノコックス	ピロリ菌	骨粗しょう症
6月5日(水)	日高老人福祉センター			●	●	●	●		●			●	
7月27日(土)	富川公会堂					●	●	●					●
10月4日(金)	門別公民館					●	●	●					
10月24日(木)	こもればいホール	●	●	●	●	●			●	●	●	●	●
10月25日(金)	富川公会堂	●	●	●	●	●			●	●	●	●	●
10月26日(土)		●	●	●	●	●			●	●	●	●	
10月27日(日)	門別公民館	●	●	●	●	●			●	●	●	●	
11月13日(水)	厚賀会館	●	●	●	●	●	●		●	●	●	●	●
3月4日(火)	北海道対がん協会 札幌がん検診センター (無料送迎バス運行)				●	●	●	●				●	●

**集団健診** (対象者は40歳以上の国民健康保険加入者のみ)  
 ※特定健診とのセット健診になります。  
 ※インターネットでの予約はできません。

日程	会場	項目								
		特定健診	特定健診 後期高齢者	バリウム 胃	肺	大腸	前立腺	肝炎	エキノ コックス	
8月29日(木)	J Aびらとり 富川支所前(ルシナ前)	必須 ●	必須 ●	●	●	●	●	●	●	
8月30日(金)	J A門別 本所前	必須 ●	必須 ●	●	●	●	●	●	●	

## 個別健診(町内)

- 申込先 ※特定健診のみや、特定健診とがん検診をセットで受ける場合は、直接病院へ電話してください。  
 ※特定健診を受けず、胃カメラ、大腸がん、肝炎を受けたい場合は、  
 役場 子育て健康課(01456-2-6571)  
 総合支所 地域住民課(01457-6-3173)へ電話してください。

会場	項目					電話番号
	特定健診	特定健診 後期高齢者	胃カメラ	大腸	肝炎	
日高国保診療所	●	●		●	●	01457-6-2155
門別国保病院	●	●		●	●	01456-2-5311
日高富川ファミリークリニック	●	●	●	●	●	01456-7-8886
勤医協厚賀診療所	●	●		●	●	01456-5-2711

# 個別健診（町外） 5月から予約できます。

★ 申込みは役場へ

子育て健康課 TEL 01456-2-6571

地域住民課 TEL 01457-6-3173

【乳がん・子宮がん・胃がん（カメラ・バリウム）・肺がん・大腸がん】

医療機関名	医療機関住所	電話番号	乳	子宮	胃 (カメラ)	胃 (バリウム)	肺	大腸
北海道対がん協会 札幌がん検診センター	東区北 26 条東 14 丁目 1 番地 15	011-748-5511	●	●				
新ひだか町立静内病院	静内緑町 4 丁目 5-1	0146-42-0181	●	●				
富良野協会病院	住吉町 1-30	0167-23-2181	●	●				
岩城産婦人科	緑町 1 丁目 21-1	0144-38-3800		●				
レディースクリニックぬまのはた	北栄 2 丁目 27-7	0144-53-0303		●				
とまこまいレディースクリニック	弥生町 2 丁目 12-5	0144-73-5353		●				
えざか産婦人科	新開町 4 丁目 6-21	0144-84-1973		●				
青葉病院	青葉町 2 丁目 9-19	0144-75-8000					●	●
合田内科小児科医院	音羽町 2 丁目 17-3	0144-33-9208			●		●	●
阿部内科医院	本町 1 丁目 5-12	0144-36-0066						●
いまい内科クリニック	双葉町 1 丁目 4-2	0144-37-8686					●	●
稲岡内科小児科	北光町 2 丁目 7-10	0144-72-5141						●
王子総合病院	若草町 3 丁目 4-8	0144-32-8111	●	●	●	●	●	●
沖医院	旭町 4 丁目 4-15	0144-32-8870			●		●	●
おおはた内科循環器科クリニック	三光町 1 丁目 2-11	0144-38-8500						●
加藤胃腸科内科クリニック	緑町 2 丁目 5-20	0144-35-2125			●		●	
勤医協苦小牧病院	見山町 1 丁目 8-23	0144-72-3151			●	●	●	●
桜木ファミリークリニック	桜木町 2 丁目 25-1	0144-71-2351			●	●	●	●
さくらファミリークリニック	東開町 3-17-21	0144-55-6526					●	●
柴田内科循環器科	桜木町 1 丁目 24-18	0144-71-2225			●		●	
すがわら内科呼吸器科	しらかば町 1 丁目 18-9	0144-76-7011						●
苦小牧市 苦都病院	若草町 5 丁目 10-21	0144-34-2135				●	●	●
たかせ内科クリニック	川沿町 4 丁目 8-25	0144-73-6233			●	●	●	●
たかぎ内科・循環器内科	北栄町 1 丁目 22-23	0144-53-7700					●	●
苦小牧消化器外科	北栄町 3 丁目 5-1	0144-51-6655	●		●	●	●	●
苦小牧市立病院	清水町 1 丁目 5-20	0144-33-3131	●	●	●	●	●	●
苦小牧市澄川病院	澄川町 7 丁目 9-18	0144-67-3111				●	●	●
苦小牧市日翔病院	矢代町 2 丁目 9-13	0144-72-7000	●		●	●	●	●
苦小牧東病院	明野新町 5 丁目 1-30	0144-55-8811			●	●	●	●
苦小牧呼吸器内科クリニック	双葉町 3 丁目 7-3	0144-35-0002					●	●
とまこまい北星クリニック	拓勇東町 4 丁目 4-6	0144-57-8000					●	●
同樹会苦小牧病院	新中野町 3 丁目 9-10	0144-36-1211	●		●	●	●	●
浪岡内科消化器科クリニック	東開町 4 丁目 20-18	0144-51-2811				●	●	●
錦岡病院	宮前町 2 丁目 33-4	0144-67-0013			●		●	●
にっしん内科クリニック	日新町 2 丁目 6-43	0144-71-1500			●	●	●	●
松沢クリニック	明野新町 5 丁目 13-21	0144-57-7171					●	●
三好内科胃腸科クリニック	豊川町 3 丁目 6-1	0144-75-7711			●	●	●	●
横山内科消化器科	川沿町 4 丁目 1-2	0144-74-0011			●	●	●	●
吉川医院	表町 5 丁目 2-3	0144-34-4565					●	●
よしだ内科循環器クリニック	木場町 2 丁目 8-1	0144-33-3855					●	●



## 国民年金保険料のスマートフォンアプリによる電子（キャッシュレス）決済ができます

国民年金保険料のスマートフォンアプリを利用した電子（キャッシュレス）決済ができるようになりました。スマートフォン等の端末に対応する決済アプリをインストールし、端末のカメラ機能で納付書に印字されたバーコードを読み取ることで、国民年金保険料を納付することができます。

○対応アプリ一覧（令和6年3月1日現在）



詳しくは、日本年金機構ホームページをご覧ください。

<https://www.nenkin.go.jp/service/kokunen/hokenryo/smartphone.html>

スマートフォンアプリでのお支払い

## 国民年金保険料の学生納付特例制度について

所得の少ない学生が申請し承認されることで、国民年金保険料の納付が猶予（先送り）される制度です。

	老齢基礎年金の請求	老齢基礎年金額の計算	障害基礎年金、遺族年金の請求※1	後から保険料を納めるとき
納付	○ 受給資格期間に入ります	○ 年金額に反映されます	○ 受給要件を満たします	—
学生納付特例		×※2 年金額に反映されません	○ 保険料を納めたときと同じ扱いになります	○ 10年以内であれば可能
未納	× 受給資格期間に入りません	× 年金額に反映されません	× 年金を受けられない場合があります	△ 2年を過ぎると納めることができません

※1 障害・遺族基礎年金を受け取るためには、一定の条件があります。

※2 保険料を10年以内に納付（追納）すると年金額に反映されます。

対象者	大学（大学院）、短大、高等学校、高等専門学校、専修学校、各種学校（学校教育法で規定されている修業年限が、1年以上の課程）に在学する学生等です。
必要書類	学生証または、在学証明書（学生証はコピーでも申請が可能ですが、在学証明書は原本が必要です。）
注意事項	<p><b>1. 年度ごとに申請書の提出が必要です。</b> 1枚の申請書で免除申請ができる期間は、4月から翌年3月までの1年度分です。複数年度（2年1か月前までの期間について遡ることができます。）の申請を希望される場合は、年度ごとの申請書の提出が必要です。</p> <p><b>2. 過去の所得で審査します</b> 申請する年度に対応する前年所得に基づき審査を行います。 （所得の目安） 128万円（令和2年度以前は118万円）+ 扶養親族等の数×38万円+ 社会保険料控除等</p>

令和4年5月より、マイナポータルからマイナンバーカードを利用して、学生納付特例申請の電子申請が可能となりました。電子申請にはマイナポータルの開設が必要です。詳しくは下記のサイトをご覧ください。

[https://www.nenkin.go.jp/denshibenri\\_kojin/denshibenri\\_kojin/shinsei\\_kojin.html](https://www.nenkin.go.jp/denshibenri_kojin/denshibenri_kojin/shinsei_kojin.html)



個人の方の電子申請

問 苫小牧年金事務所 ☎ 0144-37-3500（ナビダイヤル）  
役場住民生活課 住民・年金グループ ☎ 01456-2-6182



## ストップ・ザ・交通事故死！

—めざせ 安全で安心な 北海道—

### 日高町の交通事故件数

○発生件数	.....	2件
○死者数	.....	0人
○傷者数	.....	3人

2024年3月25日現在



## タイヤ交換は確実に！

～脱輪事故を起こさないよう気を付けよう～



昨年11月に続き、3月19日にも札幌市で脱輪事故が発生しています！

雪解けも進み、タイヤ交換を考える時期になってきました。交換の際はしっかりとナットが閉まっているか、空気圧は正しい数値になっているかなど、点検もしっかりと行って交換しましょう！



### ～定期的なタイヤの点検時期の目安～

- (1) 100キロメートル走行ごとに点検！
- (2) 3か月ごとに点検及び増し締め！

タイヤの脱輪は定期的な点検・整備で防げる事故です！  
必ず定期点検を行い安全運転に努めましょう！

## 自転車も車と同じ車両です！ 交通ルールを守りましょう！

2022年中の自転車関連事故は、**約7万件！**（前年比 約300件増加）  
自転車事故の約7割は車との衝突事故で、**自転車側の一時停止違反**などが多く見受けられるようです。

今後は、**自転車の交通違反も青切符（反則金）が適用**されるよう、法律の改正案が閣議決定されたところです。

自転車は、**車と同じ車両**です。自転車安全利用五則を改めて確認し、交通違反に気を付けましょう！

### 自転車安全利用五則

- (1) 車道が原則、左側を通行 歩道が例外、歩行者を優先
- (2) 交差点では信号と一時停止を守って、安全確認
- (3) 夜間はライトを点灯
- (4) 飲酒運転は禁止
- (5) ヘルメットを着用



☎ 役場住民生活課 環境生活・アイヌ政策グループ ☎ 01456-2-6182



一番星になる。

2024公式アンバサダー  
杉谷 拳士



ホッカイドウ競馬  
NIGHTER ANNIVERSARY

ナイター  
競馬開始  
30周年

グランシャリオ  
ナイター  
15周年

日高町・門別競馬場でグランシャリオナイター 4.17(水) - 11.7(木) 開催



広報ひだかに広告を掲載してみませんか？

🗨 役場企画財政課 まちづくり・広報統計グループ ☎ 01456-2-6181

広告

乗用車用・トラック・バス用・農耕用タイヤの販売・メンテナンス・出張サービス  
 タイヤ専門店(国産、4メーカー販売)  
 修理代もカード支払いOK!

有限会社 宇野タイヤ商工

沙流郡日高町富川北2丁目1-5  
 電話 01456-2-1105  
 FAX 01456-2-2105

1枠3,300円から広告を掲載できます。広告枠は6種類あり、サイズによって広告料金が異なりますので、詳しくは、企画財政課までお問い合わせ下さい。

従前は掲載不可としていた求人広告(町内の事業所に関するものに限る、掲載枠の制限等の条件あり)の掲載が可となりました。

**おひさま牧場**  
 ~ミニチュアホースふれあい広場~  
 広い草場でたくさんのミニチュアホースたちと自由にふれあえる!!

春から夏にかけては  
 出産シーズン!  
 赤ちゃんに会えるかも!?

料金: 大人800円、中学生以下500円、0歳未満無料 所要時間: 無制限 予約: 不要

営業時間  
 10:00~16:00  
 ※7月以降は17:00まで

090-7648-5582  
 北海道沙流郡日高町  
 字平賀464-1  
 定休日: 全曜日  
 (祝日は営業)

学習塾 明治アカデミー

開業3年目!長く続くのには理由があります!とりあえず始めてみませんか?詳しくは下記までお問い合わせください。

小・中学生の学習指導、受験指導

沙流郡日高町富川北2丁目1-5 電話 (01456) 2-1821  
 講師 福山 聡 090-3118-3216

集団予防接種によりB型肝炎ウイルスに持続感染された方へ 一人で悩まずに無料個別相談会をご利用ください

**B型肝炎 給付金 無料(個別) 相談会** を行います。

5/16 (木) 門別総合町民センター  
 中会議室 日高町富川東6丁目3-1

5/17 (金) 浦河町生涯学習センター  
 視聴覚室 浦河郡浦河町築地1丁目156番地1

5/18 (土) 新ひだか町地域交流センターピュアプラザ  
 会議室2 日高郡新ひだか町静内御幸町2目1-40

完全予約制 ☎  
**0120-013-621**  
 <ご予約受付時間>  
 平日 9:00~18:00  
 個別面談なので、他の方と顔を  
 合わすことはありません。

**無料電話相談**  
 も同時受付中!  
 お気軽にお電話下さい。

対象者  
 昭和16年7月2日~  
 昭和63年1月27日生まれ  
 ※ご遺族の方も給付金請求できます

給付金  
**50万円~  
 3,600万円**  
 ※病態に応じて給付金等の  
 内容が異なります

弁護士費用  
**着手金・相談料 無料  
 成功報酬制**  
 ※訴訟実費別途

弁護士法人 弁護士 豊庭亨一「あいば こういち」東京弁護士会所属 登録番号35029  
**プレシャス総合法律会計事務所**

東京都新宿区四谷4-3 福屋ビル6-A  
 【営業時間】平日 9:00~18:00

☎TEL 03-5363-6333  
 ☎FAX 03-5363-6334  
 ✉E-mail: info@precious-law.jp  
 🌐http://precious-law.jp/

## 青少年体験活動事業 「アイヌ文化研修会」

3月2日、門別公民館において、青少年体験活動事業「アイヌ文化研修会」が開催され、小学生11名が参加しました。

平取町より平取アイヌ文化保存会の方々を講師に招き、アイヌ舞踊やムックリの演奏や昔遊びを体験しました。

参加した子どもたちは、「ムックリを上手に弾けるようになった」と歴史と文化を築いた先住民族の伝統に触れながら楽しく学習交流しました。



## 「沙流川大学」閉講式

3月21日、日高町民センターにおいて、令和5年度日高町高齢者大学「沙流川大学」閉講式が開催され、年間開催講座の2分の1以上の出席者11名に修了証書、全講座出席の1名に皆勤賞が授与され、学長の武田教育長より式辞が述べられました。

その後、記念講座として、役場総務課の防災担当職員による、自然災害と防災についての講話や、段ボールベッドや簡易テントの使用体験により、日頃からの備えや意識することを改めて確認しました。



## 「門別ことぶき学園」閉講式

3月19日、門別総合町民センターにおいて、令和5年度日高町高齢者大学「門別ことぶき学園」の閉講式が開催され、学園生67名が出席しました。

閉講式では、修了証や皆勤賞の授与のほか、会場に本科の活動風景や専科の作品を展示して、1年の学習の成果を振り返りました。

閉講式終了後は、記念撮影とレクリエーションを行い、「茶道」の体験コーナーでは抹茶とお菓子を味わいながら楽しいひとときを過ごしました。







## 門別図書館郷土資料館からのお知らせ

### 図書館を利用してみませんか？

門別図書館郷土資料館は、どなたでもご利用できます。

○利用者カードは0歳から作れます。

申込書は図書館カウンターにありますので、お気軽におたずねください。

身分証明書（マイナンバーカードや運転免許証、健康保険証など）をご持参ください。

○利用者カードは門別図書館・日高図書館共通です。

どちらの図書館でもご利用できます。

○貸出期間は2週間、何冊でも借りられます。

※CDは一人3タイトルまで

○図書館にどんな本があるか、ホームページから検索いただけます。

○本を返すときは、門別図書館、日高図書館、門別公民館、厚賀コミュニティセンターへ。

また、門別図書館のブックポストにいつでも返却できます。

○名前や住所の変更の際も図書館までお知らせください。



図書館HP



図書館マップ

☎ 門別図書館郷土資料館 ☎ 01456-2-3746

4・5月の休館日：毎週月曜日、4月28日（日）～30日（火）5月3日（金）～6日（月）、31日（金）

## 門別図書館郷土資料館開館30周年記念事業をふりかえる



### 直木賞作家 馳星周さん講演会

令和5年8月11日（金・祝）

暑い中、町内外から100名以上の方にご来場いただき、盛況のうちに終了しました。

講演では、先生の青春期の思い出の場所など、地元開催ならではのお話も伺うことができました。



### 羊のてのりマスコットを作ろう

令和5年10月7日（土）

講師に日高町羊毛フェルト同好会の皆さんをお迎えし、羊毛フェルトで羊のマスコットを作りました。定員16名満員となり、それぞれに可愛い羊さんを作って写真を撮り、楽しい時間を過ごしました。



### 図書館のまわりのみちくさかんさつ会

令和5年10月28日（土）

講師に高橋誼さんをお迎えし、図書館の周りの植物を観察しました。あいにくの雨となりましたが、雨だからこそコケ類の生き生きとした様子が観察でき、じっくり植物について学びました。



# 日高高校だより

北海道日高高等学校  
沙流郡日高町松風町1丁目116番地の2  
電話：01457-6-2626  
FAX：01457-6-2678

## 令和5年度卒業証書授与式

日高町民センターで3月1日（金）、第71回卒業証書授与式が行われ、来賓の方々をはじめ、保護者等や教職員らが見守るなか、8人の卒業生が新たな門出を迎えました。卒業生の多くは町外出身者であり、親元を離れ、3年間を日高で過ごしました。卒業後、それぞれの進路で活躍してくれることを願っています。



## 令和5年度進路実績

### 【進学】

	学校名	合格者数（進学者数）
国公立	旭川市立大学短期大学部	1（1）
私立	北海道情報大学	1（1）
	千葉工業大学	1（1）
	尚美学園大学	1（1）
	東京成徳大学	1（1）
専修学校	北海道スポーツ&メディカル専門学校	1（1）
	尼崎理容美容専門学校	1（1）

### 【進学】

	学校名	合格者数（進学者数）
就職	（株）建守音	1（1）



# 日高山脈博物館だより

## HIDAKA MOUNTAINS MUSEUM NEWSLETTER

日高山脈博物館は「ジオ・ミュージアム」  
道内唯一の地質と岩石の登録博物館！

通算 第85号 2024.4.

### 「日高山脈博物館自然体験事業2024」など開催計画中です。

博物館開館以来継続している、日高の自然を生かした博物館事業です。

本年度も、日高山脈ネイチャーセミナー 2024 や日高山脈自然体験隊 2024 をはじめとした、「日高山脈博物館自然体験事業 2024」を実施予定です。

日高の地質や岩石、植物、昆虫などについて、さまざまなアクティビティなどで、遊びながら楽しく学んでみませんか？どの事業も、小学生からご参加いただけます。

日程などが決まりましたら、広報や当館のホームページ、博物館や図書館などに設置するリーフレット等でお知らせしますので、お申し込みや事業の内容など、お気軽にお問い合わせください。

なお、今年度は、日高山脈襟裳国定公園が、国立公園化する予定となっており、ここ数年は開催できなかった、日高山脈本体の地質や岩石（日高変成帯など）を見学できるようなセミナーも開催することができれば…と考えています。

記事を執筆している時点では、まだ計画の段階ですので、さまざまに事業の計画を立案している状態です。事業の実施・開催に向けては、開催の可否や内容の変更を、フレキシブルに考えていきたいと思えます。今後の社会情勢によっては、急な事業の中止なども考えられますが、ご来館ならびに事業の開催にあたり、ご理解とご協力のほど、なにとぞよろしくお願いいたします。



昨年度の事業の様子です。

### GW 期間前後の開館予定などについて

今年度は、4月30日(火)・5月7日(火)が休館日となります。

今年度のGW前後の期間は、**4月27日(土)～29日(月祝)、5月1日(水)～6日(月祝)の開館**を予定しています。**4月30日(火)・5月7日(火)は休館日**です。

また、5月1日(水)・2日(木)を除くGW期間の開館日については、来館者のみなさまへ、館内を見て回ってクイズに答えていただくと、“いつもの”宝石すくいですくえる宝石がゲットできるイベントなど、GW期間ならではのイベントの開催を予定しています。記事を執筆している時点では、まだ計画立案状態なので、イベントの内容が変更になることも考えられますが、その点については何とぞご了承ください。



日高山脈博物館のホームページ上でも掲載しています。こちらでは、写真などがカラーとなっています。ぜひご利用下さい。  
…⇒ **ホームページ** (<https://www.town.hidaka.hokkaido.jp/site/hmc/>) の新着情報からどうぞ。



# 日高町役場組織一覧

各課の連絡先と担当職員は次のとおりです。  
役場は各課の中でグループを決めて仕事をしています。  
グループ名は「●●●G」と略して記載されることもあります。  
紙面の都合上、兼務発令の一部を省略しています。

標記について  
(再) = 再任用 (兼) = 兼務発令

## 町長 大鷹 千秋



## 副町長 深根 英範



### 総務課

☎ 01456-2-5131

課長 戸川 貴教

#### ▼人事給与G

佐藤 貴彦  
倉見 竜太  
姉川 結衣  
岡崎 知久  
堂本 陸  
中村 紗由姫  
下向 花菜

#### ▼情報防災G

藤田 裕太  
坂本 寿々子  
荻原 誠弥

### 企画財政課

☎ 01456-2-6181

課長 林谷 昌美

#### ▼企画・財政G

中村 直弘  
前川 聖貴  
新井 竜馬

#### ▼まちづくり・広報統計G

長谷川 大樹  
鈴木 いずみ

折尾 直樹  
小野寺 陵宏

### 住民生活課

☎ 01456-2-6182

課長 小野 俊勝

#### ▼住民年金G

石川 あゆみ  
垂柳 美絵  
猪狩 真矢

#### ▼保険医療G

花野 真貴子  
喜田 誠也  
紺野 裕也  
西尾 彩花音

#### ▼環境生活・アイヌ政策G

法理 智典  
佐藤 雄一郎  
湯村 寿々

#### ▼厚賀出張所

所長 武田 真奈美

松本 達哉

### 子育て健康課

子育て支援G

☎ 01456-2-6183

健康増進G

☎ 01456-2-6571

課長 森永 博幸

#### ▼子育て支援G

奈良 匡  
鈴木 満  
濱西 悠介  
五十嵐 美穂  
宮入 優里

#### ▼もんべつ児童館

館長 (兼) 鈴木 満

#### ▼子育て支援センター

木田 歩美

#### ▼健康増進G

遠藤 暁子  
藤本 企白  
倉見 純子

梶 七洋  
亀井 希代子  
三浦 礼乃  
柳瀬 朋恵  
三輪 美季  
田本 真菜可  
尾崎 未来

### 高齢者福祉課

☎ 01456-2-6561

課長 山口 賢一

#### ▼高齢者福祉・介護G

作田 裕理  
(再) 水上 博志  
濱田 麗  
野澤 圭吾

### 門別地域包括支援センター

☎ 01456-2-6789

施設長(兼) 山口 賢一

総括主幹 金子 千春

長船 光徳

矢野 祥恵

(兼) 亀澤 滋俊

(兼) 盛合 由剛

坪田 剛法

(兼) 水上 佳祐

(兼) 中川 彩

佐藤 孝平

### 門別居宅介護支援事業所

☎ 01456-2-6789

所長 亀澤 滋俊

盛合 由剛

水上 佳祐

中川 彩

### 税務課

☎ 01456-2-6184

課長 成田 治

#### ▼課税G

長原 美季  
野口 裕基  
畑山 怜央  
田中 亮太

龍川 草太

#### ▼納税G

茂野 良二  
三上 佳寛  
小林 尚生  
安田 朋美

### 産業課

☎ 01456-2-6185

課長 奈良 淳

#### ▼農政・畜産G

江谷 洋一  
谷口 慎平  
蔦 康晴  
山田 健太  
黒宮 大暉

#### ▼水産・林務G

前野 隆博  
(兼) 谷口 慎平  
(兼) 蔦 康晴  
三上 温大

### 商工観光課

☎ 01456-2-6031

課長 森谷 朋香

#### ▼商工・観光G

遠藤 聖  
加藤 義憲  
大高 翼  
伊藤 優志

### 建設課

管理・土木・都市計画G

☎ 01456-2-6186

開発・土地改良G

☎ 01456-2-5116

課長 江刺家 優

#### ▼管理・土木・都市計画G

渋谷 一夫  
大平 幸雄  
佐藤 圭輔  
宇部 孝也  
吉田 祐大

▼開発・土地改良G

総括主幹 吉田 早苗  
吉田 義克  
林原 俊太

管財建築課

☎ 01456-2-6187

課長 只野 利一

参事 梶 弘幸

▼財産管理G

作田 知洋  
武田 義章  
村田 健一  
倉内 優

▼建築・公営住宅G

渋谷 裕幸  
(兼) 武田 義章  
工藤 雄司  
前田 恭平  
喜本 健太

会計課

☎ 01456-2-6188

会計管理者 種田 智子

課長 (兼) 種田 智子

▼会計G

東 親久  
梅津 裕美  
上田 あゆみ  
山岡 美佳  
熊谷 識恵

技術審議室

☎ 01456-2-5135

室長 藤本 寛朗

▼技術審議室G

(兼) 宇部 孝也  
(兼) 倉内 優  
伊藤 咲蘭

用地調整室

☎ 01456-2-5135

室長 (兼) 藤本 寛朗

▼用地調整G

(兼) 伊藤 咲蘭

デジタル推進室

☎ 01456-2-6181

室長 島尻 守  
眞弓 弓恵

市街地活性化対策室

☎ 01456-2-6181

室長 (兼) 島尻 守

▼市街地活性化G

(兼) 長谷川 大樹  
(兼) 眞弓 弓恵  
(兼) 折尾 直樹

行政改革推進室

☎ 01456-2-5131

室長 (兼) 戸川 貴教  
副室長 (兼) 林谷 昌美  
副室長 (兼) 田中 正俊  
(兼) 佐藤 貴彦  
(兼) 倉見 竜太  
(兼) 中村 直弘

水・くらしサービスセンター

上下水道G

☎ 01456-2-1334

窓口G

☎ 01456-2-0255

所長 広中 一好

▼上下水道G

横山 純  
吉田 和彦  
磯谷 朋範  
浦重 朋美  
増子 典明  
澤井 茂雅  
大西 翔太  
仙田 圭斗  
中村 隆真

▼窓口G

荒井 早苗  
(再) 野島 浩人  
西前 風香  
田村 優衣

日高総合支所

支所長 関本 裕昭

地域住民課

総務・税務・住民G

☎ 01457-6-2001

福祉・保険G

☎ 01457-6-3173

健康・介護G

☎ 01457-6-3173

課長 田中 正俊

参事 中田 弘樹

▼総務・税務・住民G

片平 和昭  
竹高 司  
井川 美郷

▼福祉・保険G

(再) 大友 光晴  
木下 一真

▼健康・介護G

丹保 信哉  
(再) 赤坂 布世

日高地域包括支援センター

☎ 01457-6-3173

施設長 (兼) 田中 正俊

参事 (兼) 中田 弘樹

(兼) 丹保 信哉

(兼)(再) 赤坂 布世

日高居宅介護支援事業所

☎ 01457-6-3173

所長 (兼) 中田 弘樹

(兼) 丹保 信哉

日高保育所

☎ 01457-6-2109

管理者 (兼) 田中 正俊

所長 小林 吉夫

石橋 明子  
杉山 安紀  
中川 ゆすら

地域経済課

施設管理G

☎ 01457-6-2084

地域経済G

☎ 01457-6-2024

課長 小野寺 孝

参事 門野 智

▼施設管理G

竹内 雅行  
森 俊和  
原 祐太  
村上 圭

▼地域振興G

総括主幹 高橋 健

杉原 正樹  
米沢 哲弥

▼地域経済G

佐藤 陸洋  
柴田 哲  
熊谷 一彦

## 保育所

門別わかば保育所

☎ 01456-2-5349

厚賀すずらん保育所

☎ 01456-5-2452

管理者(本庁担当)(兼)森永 博幸

総括主幹(本庁担当)浦重 誠

### ▼門別わかば保育所

所長 萩原 香織理

下川 秀果

田中 修子

村田 翔子

谷口 真梨子

坂 幸恵

白川 里帆

### ▼厚賀すずらん保育所

所長 竹内 大介

戸川 芳恵

木田 和美

田中 未来

## 門別やすらぎ荘

☎ 01456-2-6061

施設長(兼)山口 賢一

(再)川西 光浩

前里 千尋

## 門別国保病院

☎ 01456-2-5311

院長 長谷川 義展

副院長 畠山 直樹

副院長 國生 泰範

医長 城田 利彦

医長 小泉 智弥

医長 鎌田 弘幸

嘱託医師 谷井 広樹

事務長 本間 一樹

### ▼事務G

宅石 誠

金森 由香

門別 遼

手塚 義大

### ▼医療・介護相談G

総括主幹 長舩 美穂

森 憲造

### ▼看護師・准看護師

看護師長 松本 幸代

副看護師長 小石川 元子

原 道代

鈴木 洋子

大沢 美枝

村本 泰子

加納 正臣

上田 由香里

島瀬 有可

佐々木 小枝

阿部 瞳

北川 孝子

鉛口 静香

坪田 恵子

落合 絵理

谷越 早苗

中江 宏美

久保 ゆかり

木村 薫

柴田 圭子

今里 乃里子

高橋 美菜子

飯田 優佳

宮本 みどり

黒田 祥代

井石 淳子

河合 美千代

白川 実季

丸家 千佳

荘司 賢一

佐藤 芳枝

中屋 ひろみ

藁谷 貴子

水内 留理子

森 朋代

児玉 寿美

佐々木 省吾

佐藤 史子

村上 由香理

鶴野 豊和

(再)泉 瑞恵

### ▼介護職員

介護長 石本 友美

副介護長 野村 真規子

副介護長 横井 優一

江本 典幸

窪田 和浩

笠原 輝美

金子 孝

山田 恭久

高澤 美穂

田村 綾太

加渡 智博

加藤 朋美

長谷部 未紗

笹地 雄馬

佐々木 笑子

宗京 勇弥

大橋 明美

種市 麻由美

### ▼栄養士

栗林 満里奈

山田 佑紀

### ▼理学療法士

水内 孝博

児玉 研

藤村 洋平

奈良岡 和明

(再)藤川 和正

### ▼薬剤師

(再)和泉 秀祐

(兼)手塚 義大

### ▼診療放射線技師

小野寺 佑介

角鹿 真吾

木村 美菜子

### ▼臨床検査技師

掛水 めぐみ

### ▼臨床工学技士

臨床工学技士長 亀田 政克

中谷 靖

村本 卓也

完戸 大樹

松永 卓也

## 病院経営改革室

☎ 01456-2-5311

室長 田中 幸樹

### ▼病院経営改革G

(兼)門別 遼

## 日高国保診療所

☎ 01457-6-2155

所長 村上 剛

事務長 松原 譲司

### ▼事務G

佐藤 和則

(兼)千葉 千晶

(再)木田 保幸

### ▼臨床検査技師

(兼)(再)木田 保幸

### ▼診療放射線技師

千葉 千晶

### ▼看護師・准看護師

看護師長 藍原 明美

渡辺 千賀

鎌田 丈

溝尾 友美

## 教育委員会

教育長 武田 啓嗣



## 管理課

☎ 01456-2-3721

課長 湯村 篤司

### ▼総務・学校教育G

三浦 美穂

江本 由佳里

香川 昇治

河端 渉

### ▼学校施設管理G

山岡 達也

(兼)香川 昇治

## 社会教育課

☎ 01456-2-2451

課長 川上 寛明

### ▼社会教育G

総括主幹 若狭 ヲカ

浦重 卓司

奈良 英彦

鳩沢 尚也



矢野 愛佳  
▼施設管理G  
鎌田 龍征  
(再)川内谷 修  
門別図書館郷土資料館  
☎ 01456-2-3746  
館長 工藤 正和  
▼図書館郷土資料館G  
只石 美由紀  
島田 菜々  
谷口 亮徳  
越崎 聖也  
学校配置マネジメント推進室  
☎ 01456-7-8037  
室長 矢野 雅章  
副室長(兼)湯村 篤司  
(兼)山岡 達也  
(兼)香川 昇治

生涯学習課  
☎ 01457-6-3858  
課長 佐々木 勇詞  
▼生涯学習G  
総括主幹 小関 正徳  
鎌田 美咲  
(兼)東 豊土  
(兼)(再)佐々木 和彦  
▼産業学習G  
福士 康弘  
(再)吉川 達宏  
今 威  
島谷 大智  
(兼)(再)佐々木 和彦  
▼日高高校G  
総括主幹 星 由里子  
(再)佐々木 和彦

日高山脈博物館  
☎ 01457-6-9033  
館長(兼)佐々木 勇詞  
東 豊土  
(兼)鎌田 美咲  
日高図書館郷土資料館  
☎ 01457-6-2469  
館長(兼)佐々木 勇詞  
総括主幹(兼)小関 正徳  
(兼)鎌田 美咲  
(兼)東 豊土  
議会事務局  
☎ 01456-2-6500  
事務局長 坪島 一成  
▼議会G  
花野 臣盛  
山田 美智瑠

農業委員会事務局  
☎ 01456-2-6189  
事務局長 伊藤 博教  
▼農業委員会G  
吉田 玉美  
奥野 柊哉

派遣職員  
〔北海道軽種馬振興公社〕  
廣中 一樹  
〔日高町社会福祉協議会〕  
乾 多麻岐  
〔国立日高青少年自然の家〕  
甲斐 直紀

日高西部消防組合組織一覧 ※平取消防署を除く

標記について  
(再) = 再任用 (兼) = 兼務発令

消防本部  
☎ 01456-2-1521

消防長 西前 正次

総務課

課長 松平 貴洋  
福岡 成幸  
(兼)南保 嘉範  
(兼)笠原 柗平

消防課

課長 窪田 智宏  
岡村 博之  
(兼)倉内 翔太郎  
(兼)池田 光輝

富川消防署  
☎ 01456-2-1521

署長 服部 康二  
副署長 佐藤 和幸  
副署長 濱口 大五

庶務課

課長(兼)佐藤 和幸  
▼庶務係  
谷川 裕之  
武田 淳喜

鳴海 良偉  
▼消防団係  
山口 竜也  
(兼)武田 淳喜  
南保 嘉範  
笠原 柗平  
藤井 祥  
▼門別分遣所  
(再)仙北谷 光一  
(兼)山口 竜也  
▼厚賀分遣所  
大澤 利幸  
(兼)山口 竜也

予防課

課長 梅津 尚幸  
▼予防係  
石谷 尚弘  
倉内 翔太郎  
坂東 太陽  
清藤 杏奈  
千葉 桃香  
▼保安係  
(兼)石谷 尚弘  
田中 達也  
丸谷 知丈

成田 永希弥  
辰身 理希

警防課

課長(兼)濱口 大五  
管理官 清水 哲也  
▼警防係  
(兼)溝尾 克三  
高元 慎吾  
池田 光輝  
岩浪 貴  
杉谷 望生  
佐藤 直也  
▼通信指令係  
溝尾 克三  
(兼)高元 慎吾  
坂 雄太  
小野寺 夢志  
齊藤 遥

救急救助課

課長 丹羽 智尚  
▼救急救助係  
西川 忍  
佐伯 順平  
傳 雅司  
佐藤 頼

日高支署  
☎ 01457-6-2244

支署長 豊田 昌彦

▼庶務係

千葉 秀明  
山崎 和信  
川口 璃久  
清水 健心  
佐藤 奨太郎

▼予防係

富野 春樹  
梅木 紀彰  
栗林 孝明  
大久保 直輝

▼警防係

宮本 裕史  
田端 健一  
三杉 駆  
中川 佳祐

## マイナンバーカード専用夜間・休日窓口を開設します（完全予約制）

仕事や通学などで開庁時間内に来庁できない方のために、マイナンバーカード専用の夜間・休日窓口を開設します。マイナンバーカードの交付、健康保険証利用申込、公金口座登録サポート、電子証明書書の更新、暗証番号再設定、顔認証マイナンバーカードの設定など、マイナンバーカードに係る手続きであれば行うことができます。

また、申請に必要な写真を無料で撮影するなどの「申請書作成サポート」を各窓口で実施します。

	休日	夜間
開設日	5月12日（日）	5月27日（月）
予約期限	5月9日（木）	5月23日（木）
開設場所	総合支所地域住民課、役場住民生活課、水・くらしサービスセンター、厚賀出張所	
開設時間	夜間 午後5時15分～午後7時30分 休日 午前9時～午後1時	

## マイナンバーカードの受け取りをわすれていませんか

マイナンバーカードの申請はしたのに、まだ受け取っていないという方はいませんか？

あなたのマイナンバーカードを町でお預かりしたままかもしれません。交付通知書（はがき）を紛失した場合や、はがきに記載してある受取期限を過ぎている場合も、マイナンバーカードは保管していますので受け取ることができます。

マイナンバーカードを受け取る前に市区町村を跨ぐ引っ越しをした場合、日高町で申請したマイナンバーカードを受け取ることができません。

受け取りは原則ご本人がお越しく下さい（本人確認書類等が必要となります）

代理での受け取りをご希望の方は事前に役場住民生活課までお問い合わせください。

### 🗨️・🗨️

（門別地区）役場住民生活課

☎ 01456-2-6182

（日高地区）総合支所地域住民課

☎ 01457-6-2001



## アイヌ子弟の修学資金制度のご案内

北海道では、アイヌの子弟が経済的な理由により修学が困難である場合、修学資金等の補助、又はお貸しする制度があります。

申請を希望される方は5月16日（木）までに役場住民生活課までご連絡ください。

### 【補助制度】

高等学校、高等専門学校に在学する方

入学支度金	国公立	月額24,200円以内
	私立	月額54,760円以内
修学資金	国公立	年上限276,000円
	私立	年上限516,000円
通学費	1ヶ月1万円以上分のみ	
	月上限	7,500円

専修学校、各種学校に在学する方

入学支度金	一時金	24,200円以内
修学資金	年上限	279,600円

### 【貸付制度】

大学、短期大学に在学する方

入学支度金	一時金	38,500円
修学資金	国公立	年上限612,000円
	私立	年上限984,000円
期間	正規の修業年限以内	

※返済期間は20年以内。返還にあたり、猶予や減免の規定有。

🗨️ 役場住民生活課 環境生活・アイヌ政策グループ

☎ 01456-2-6182

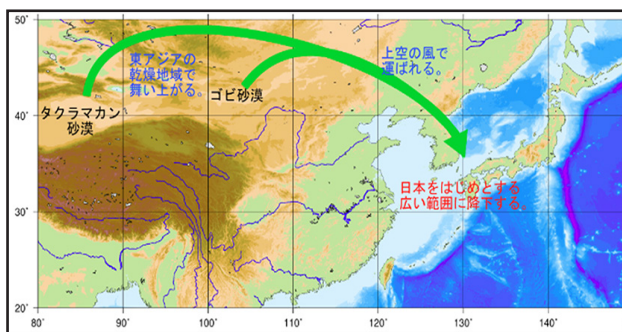
## 黄砂に注意しましょう

3月から5月にかけて黄砂がもっとも飛来する時期になります。

黄砂とは、東アジアの砂漠域（ゴビ砂漠、タクラマカン砂漠など）や黄土地帯から強風により、吹き上げられた多量の砂じん（砂やちり）が、上空の風によって運ばれ、浮遊しつつ降下する現象です。濃密な黄砂が飛来したときは、空が黄褐色に霞んで見えることもあります。

黄砂は、自動車や洗濯物等を汚し、視界が悪くなることで、航空機の欠航や交通障害など社会生活に大きな影響を与えます。人体への影響としては、アレルギーや呼吸器疾患をお持ちの方は症状が悪化し、大きな健康被害を及ぼすこともあります。

気象庁では、黄砂の観測や数値モデルによる黄砂の予測を行っています。胆振・日高地方で黄砂の影響がある場合、「黄砂に関する胆振・日高地方気象情報」を発表し、注意を呼びかけます。また気象庁ホームページでは、ひまわり黄砂監視画像から、黄砂の動きを確認することができます。黄砂に関する気象情報が発表された時は、洗濯物を部屋干しにし、外出の際にはマスクを着用するなどを行い、黄砂による健康被害を防ぎましょう。



🗨️ 室蘭地方気象台

☎ 0143-22-3227

🏠 <https://www.data.jma.go.jp/env/kosa/fcst/>



【黄砂情報】

## 働きたい人のための出張相談会

とまこまい若者サポートステーション とまこまい「サポステ・プラス」は、働きたいと思われている方に向けた就労自立支援施設です。その他就職相談も歓迎です。「働きたい」を応援する無料出張相談会を開催します。

○対象 15歳から49歳の方・ご家族

○場所 ハローワーク静内分室

(新ひだか町静内御幸町2丁目1-40  
ショッピングプラザピュア 3階)

○内容 就労相談・就労体験ほか

○日時 5月28日(火)

午後1時30分～午後3時 (先着順・予約可)

毎月第4火曜 午後1時30分～午後3時

🗨️ とまこまい若者サポートステーション とまこまい「サポステ・プラス」

苫小牧市表町3丁目2-13 王子不動産第2ビル6階

☎ 0144-84-8670

## さらにお得になる「生活習慣病予防健診」のご案内

協会けんぽでは、35歳～74歳の被保険者の方を対象に「生活習慣病予防健診」を実施しており、年度内にお一人さま1回に限り、健診費用の一部を補助しています。

令和5年4月からは、より多くの方に受診いただくために自己負担限度額を7,169円から5,282円に軽減しております。

また、定期健康診断の検査項目に加えて、5大がん検診を含めた充実した健診項目を用意しているほか、令和6年4月からは付加健診（節目の年齢で受けることが望ましいより詳細な健診）の対象年齢が大幅に拡大します。協会けんぽのお得で充実した内容の「生活習慣病予防健診」をぜひご利用下さい。

🗨️ 全国健康保険協会（協会けんぽ）北海道支部

☎ 011-726-0352



## 令和6年度調理師試験のお知らせ

- 試験日時 8月22日(木)  
午後1時30分から午後4時まで
- 試験地 苫小牧市
- 受験資格 多数人に対して飲食物を調理して供与する寄宿舎、学校、病院等の施設又は食品衛生法による飲食店営業、魚介類販売業、そうざい製造業若しくは複合型そうざい製造業を掲げる営業において5月17日までに2年以上調理の業務に従事した方。
- ※パート又はアルバイトの方は、原則として週4日以上かつ1日6時間以上勤務している場合
- 試験科目 食文化概論・公衆衛生学・栄養学・食品学・食品衛生学及び調理理論
- 願書受付期間 5月7日(火)から5月17日(金)まで  
土日祝を除く午前8時45分から午後5時30分
- 願書配布・受付場所 北海道静内保健所
- 提出書類 調理師試験受験願書、調理師試験受験者整理カード
- 受験手数料 6,900円(北海道収入証紙)
- 合格発表 10月11日(金)

☎ 北海道静内保健所 企画総務課企画係  
☎ 0146-42-0251

## 令和7年歌会始の詠進要領が発表されました

- 令和7年歌会始のお題  
「夢」と定められました。
- ※お題は「夢」ですが、歌に詠む場合は「夢」の文字が詠み込まれていればよく、「夢幻」、「夢中」、「夢路」のような熟語にしても、また、「夢見る」のように訓読しても差し支えありません。
- 注意事項  
次の場合には、詠進歌は失格となります。

  - 1 お題を詠み込んでいない場合・短歌の定型でないもの又用紙が縦長の場合
  - 2 一人で二首以上詠進した場合や毛筆でない場合
  - 3 詠進歌が既に発表された短歌と同一又は著しく類似した短歌である場合
  - 4 詠進歌を歌会始の行われる以前に、新聞、雑誌

- その他の出版物、年賀状等により発表した場合
- 5 詠進歌の詠進要領4に記した代筆の理由書を添えた場合を除き、同筆と認められるすべての詠進歌
- 6 住所、電話番号、氏名、生年月日、性別、職業を書いていないもの、その他この詠進要領によらない場合
- 詠進の期間  
お題発表の日から9月30日までとし、郵送の場合は、消印が9月30日までのものを有効とします。
- 郵便のあて先  
「〒100-8111 宮内庁」とし、封筒に「詠進歌」と書き添えてください。  
詠進歌は、小さく折って封入して差し支えありません。
- 個人情報の取扱いについて  
利用目的詠進歌の詠進要領2に記載いただいた個人情報は、歌会始のために必要な範囲で利用します。
- 利用及び提供の制限  
法令に基づく開示要請があった場合その他特別な理由がある場合を除き、利用目的以外の目的のために自ら利用し、又は第三者に提供しません。

☎ 疑問がある場合には、直接、宮内庁式部職あてに、郵便番号、住所、氏名を書き、返信用切手をはった封筒を添えて、9月20日までに問い合わせてください。

HP <https://www.kunaicho.go.jp/>



## 門別警察署からのお知らせ

### 1 悪質商法に注意しましょう

「悪質業者は、う・そ・つ・き！」

【う】 うまい話を信用しない！

～うまい話、絶対にもうかる話には、必ず大きな落とし穴・・・～

【そ】 そうだんする！

～ひとりで判断せず、家族・知人・相談機関に相談を～

【つ】 つられて返事をしない！すぐに契約しない！

～悪質業者は、言葉巧みにすぐ契約するように迫ってきます～

【き】 きっぱり！はっきり！断る！

～あいまいな返事をせず、キッパリ！ハッキリ！断る！～

### 2 自転車の安全利用のポイント

自転車も 歩行者優先 安全走行

令和5年中、北海道において自転車乗車中に亡くなられた方は7人で、前年よりも5人減少しましたが、自転車に関係する人身事故は1,300件以上発生するなど前年を上回る結果となりました。

#### (1) 交通ルール・マナーを守る

自転車はこどもから高齢者まで幅広い世代で使用される乗り物ですが、交通ルールやマナーを守らなければいけません。

自転車は「軽車両」であり、車の仲間です。信号や停止場所での一時停止、歩行者優先など交通ルールをしっかり守り、交通事故防止に努めましょう。

#### (2) ヘルメット着用促進

令和5年4月1日から自転車利用者に対するヘルメット着用が努力義務となりました。

頭部の損傷は致命傷となったり、重度の後遺症が残る場合があります。事故の衝撃から頭部を守るため、必ずヘルメットを着用しましょう。

#### (3) 自転車動画の紹介

北海道警察では、自転車の交通ルール遵守に関する動画を作成してホームページに掲載しています。是非視聴してください。

YouTube 北海道警察公式チャンネル「再確認！自転車の交通ルール」

#### (4) 知っていますか？自転車運転者講習制度

自転車の講習に関し一定の違反行為（信号無視、通行禁止違反等）を3年以内に2回以上行った場合、公安委員会から自転車運転者講習の受講を命ぜられます。

### 3 SNSで不適切な投稿を見つけたら

SNSを利用していると、「いいね」や「拡散（リツイートなど）」された迷惑行為の動画が目に入ることがありますが、このような不適切な投稿を、部外者が必要のない正義感や楽しむ目的で、動画を拡散させる必要はありません。

迷惑行為の投稿だけでなく、さまざまな理由で炎上し、SNS上で話題になることがあります。

○ 相手（行為者）の人格を否定するようなコメントの書き込み

○ 相手（行為者）が所属する学校などに対する執拗なクレーム・口コミの改ざんなど、誹謗中傷や業務妨害となるような行為

をした場合、刑事上・民事上の責任を問われる可能性がありますので、絶対にやめましょう。

### 4 詐欺電話がきたら#9110

「俺だけ急にお金が必要になった」「還付金があるからATMに行って」「キャッシュカードの交換が必要」「名義貸しは違法、逮捕される」などの電話は、詐欺の電話です。

詐欺電話がきたら#9110に電話してください。

#9110は北海道警察の相談ダイヤルです。

### 5 薬物乱用防止のために

覚醒剤や大麻などの薬物を乱用すると、身体や精神がボロボロになり、記憶障害や人格変化により、以前と同様の生活を続けることができなくなるばかりか、場合によっては死に至ることもあります。

また、薬物乱用は周囲の大切な人を巻き込むこととなるだけでなく、幻覚や妄想による殺人、薬物の購入代金欲しさによる強盗や窃盗、重大な交通事故など取り返しの付かない事件につながるおそれがあり、社会全体に被害を与えます。

昨今、SNSなどにおいて、依存性や危険性はないというような誤った情報が見受けられますが、大麻を含め、一度でも違法薬物に手を出してしまうと、その強い依存性によって、自分の意思では止めるこ



とができなくなります。

もし違法薬物を勧められたり、誘われたりするようなことがあれば、キッパリと断り、その場を離れることが大切です。

薬物に関してのご相談は、門別警察署までお寄せください。

### 6 指名手配被疑者の検挙に関するお願い

全国の警察では、殺人・強盗などの凶悪犯罪事件被疑者のほか、傷害・窃盗・詐欺などの事件に関しても手配被疑者として手配しており、その者は更に犯罪を行うおそれもあります。

指名手配被疑者の発見には、皆さまのご協力が是非とも必要となりますので、よく似た人を見かけたなど、わずかな情報でも、警察への連絡をお願いします。

### 7 門別警察署はテロを許しません！

海外では公共交通機関やイベント会場を狙ったテロが多発し、大きな衝撃を与えています。テロの発生を防ぐには皆さんの協力が必要です。

もし「隣の家に知らない人が頻繁に出入りしている」「施設内に普段見かけないものが放置されている」など、生活の中で違和感を覚えることがあったら、110番または門別警察署へ通報をお願いします。

🗨️ 門別警察署

☎ 01456-2-0110

🏠 門別警察署ホームページ

[https://www.police.pref.](https://www.police.pref.hokkaido.lg.jp/00ps/s-monbetsu-syo/)

[hokkaido.lg.jp/00ps/](https://www.police.pref.hokkaido.lg.jp/00ps/s-monbetsu-syo/)

[s-monbetsu-syo/](https://www.police.pref.hokkaido.lg.jp/00ps/s-monbetsu-syo/)



門別警察署  
マスコット  
キャラクター  
「門別ナイト」

## 門別温泉とねっこの湯・とねっこ館 営業のお知らせ

<とねっこの湯> 電話 01456-3-4126

営業時間 10:00~22:00

※入館は9:30まで

休館日 5月20(月)

<とねっこ館> 電話 01456-2-2221

営業時間 10:00~20:30

休館日 毎週月曜日



## 町税等納期限のお知らせ

固定資産税 (1期分)

軽自動車税 (1期分)

保育料・保育所給食費 (5月分)

町営住宅使用料・駐車場使用料 (5月分)

上下水道料 (5月分)

5月31日(金)

5月27日(月)

納期内の納付をお願いします。

## 会員募集中！！

高齢者事業団の会員になって  
一緒に働いてみませんか？

○生きがいを求めている方  
○地域で仲間づくりをしたい方  
○おおむね60歳以上の方  
○健康で働く意欲がある方



### 日高町高齢者事業団

(本所) 日高町門別本町12番地の27

☎ 01456-2-6466

(支所) 日高町本町東1丁目297番地の4

☎ 01457-6-3100



平和を、仕事にする。  
陸海空自衛官募集



しづめい 自衛隊札幌地方協力本部  
静内分駐所  
(TEL)0146-44-2855



## 札幌弁護士会ひだか弁護士相談センター 無料法律相談

### 1 門別地区相談所での開催

相談日	5月28日(火) ※毎月第4火曜日開催予定
相談時間	午後1時30分から午後4時
相談場所	門別公民館1階 ミーティングルーム (日高町門別本町210番地の1)
予約先	📄 事前予約制 ひだか弁護士相談センター 受付 平日の午前10時～午後4時 ☎0146-42-8373

### 2 新ひだか町での開催

相談日	5月1日(水)、8日(水)、13日(月)、 15日(水)、20日(月)、22日(水)、 27日(月)、29日(水)
相談時間	午後1時から午後3時
相談場所	ひだか弁護士相談センター(新ひだか町静 内吉野町2丁目1番4号)
予約先	📄 事前予約制 ひだか弁護士相談センター 受付 平日の午前10時～午後4時 ☎0146-42-8373

### 3 平取町での開催

相談日	5月7日(火) 午後1時30分から午後3時 5月21日(火) 午前10時30分から正午
相談場所	ふれあいセンターびらとり (平取町本町35番地1)
予約先	📄 事前予約制 受付 平日の午前8時30分～午後5時15分 ☎01457-4-6113 (平取町役場 町民課町民福祉係)

基本的に予約の方が優先となり、予約がない場合は、お待ちいただくか、ご相談をお受けできない場合があります。

🗨 ひだか弁護士相談センター  
☎ 0146-42-8373

## 5月の 保健ガイド



お子さん等の健診・予防接種のお知らせです

※日程等は変更となる場合があります。ご了承下さい。

### ▽子育てひろば

15日(水) サンポック

### ▽赤ちゃん健診・5歳児健診

22日(水) 門別公民館

### ▽よいこクラブ

24日(金) 門別公民館

### ▽よいこ健診

29日(水) 門別公民館

### ▽プレパパ・プレママ教室

29日(水) 門別公民館

### ▽産後の母親教室

31日(金) 子育て支援センターわくわく館

### ☆予防接種

#### 門別地区

※子育て健康課へ要予約

(☎01456-2-6571)

#### 門別国保病院

〈ヒブ・小児肺炎球菌・五種混合・四種混合・B型肝炎・麻しん風しん混合第一期(1～2歳)・水痘・BCG・ロタ〉

2日(木)を除く毎週木曜日 13:00～14:30

#### 〈日本脳炎〉

8日(水) 15:00～16:00

対象:3歳～中学3年生

#### 〈子宮頸がん予防〉

9日(木) 15:30～16:30

高校1年生～平成9年度生まれ女子

#### 〈麻しん風しん第2期〉

15日(水) 15:30～16:00

#### 〈高齢者肺炎球菌〉

対象の方には個別にお知らせします。

#### 日高地区

##### 日高国保診療所

毎週水曜日 13:00～13:15

小児の定期予防接種は個別にお知らせします。

#### 〈高齢者肺炎球菌〉

毎週水曜日 13:00～13:15

※日高国保診療所へ要予約

(☎01457-6-2155)

対象の方には個別にお知らせしています。



# EVENTS ~ 5月のイベント情報

わくわく館

☎ 01456-2-3048  
予定表の上段が午前、下段が午後の行事となります



月	火	水	木	金	土
		1 ミルキー・ティガーファーム うさぎちゃん	2 開放 開放	3 憲法記念日 休館日	4 みどりの日 休館日
6 振替休日 休館日	7 開放 開放	8 ウル寅・とらびよん からふる	9 開放 開放	10 大きいありさん 小さいありさん	11 開放 開放
13 開放 開放	14 開放・身測 開放	15 ミルキー・ティガーファーム 開放	16 子育て講座 開放	17 ひよこさん 開放	18 開放 開放
20 開放 開放	21 開放 開放	22 うさぎちゃん ウル寅・とらびよん	23 開放 開放	24 きりんさん 開放	25 開放 開放
27 開放 開放	28 開放・身測 開放	29 開放 開放	30 開放 開放	31 開放 母親教室	

利用時間 相談： 9:00~17:00  
 広場開放： 10:00~12:00、13:30~16:30  
 ・わくわく通信・行事予定表が日高町ホームページに掲載されています。  
 「日高町ホームページ」→「ライフインデックス 出産・子育て」  
 →「関連リンク わくわく館・わくわく通信」  
 ・令和6年度門別地区のおそびの会を開催します。5月の第3金曜日を予定しています。  
 詳しい内容はポスターでお知らせします。 場所 もんべつ児童館内



◎毎週水曜日はサークル開放日です。  
 ◎金曜日の年齢別カリキュラムは専有です。各年齢、発達段階に合った遊びをします。  
 ・「小さいありさん：寝てる子」  
 ・「大きいありさん：ハイハイ」  
 ・「ひよこさん：よちよち歩き」  
 ・「うさきりんさん：走れる子～就学前」  
 どこに参加したらよいのか分からない場合は、スタッフにご相談ください。  
 ◎今月は、14日(火)、28日(火)が身体測定の日です。  
 ◎5月の子育て講座は、「絵本の世界にようこそ」です。講師はえほんのへやメッセージ 森川 努さんです。  
 開場 9:30~ 開始 10:00  
 親子で一緒に参加できます。  
 15日(水)までに申し込みをお願いします。  
 ◎11:30、16:00に わらべ歌や体操、読み聞かせなどを行っています。お気軽にご参加ください。  
 ◎6月16日(日)父の日に向けてカート制作期間を設けます。都合の良い時には是非作りに来て下さい。  
 5月27日(月)~6月15日(土)  
 わくわく広場開放時間内

とみかわ児童館 ☎ 01456-2-3044  
開館時間 9:00~17:00

2日(木) ぬりえのひ  
 9日(木) ははの日こうさく会  
 10日(金) キラキラちゃれんじ  
 23日(木) カミであそぼう  
 24日(金) スーパーじどうクラブ  
 29日(水) とねっこおはなし会  
 30日(木) カレンダーづくり  
**休館日** 毎週日曜日、祝日

もんべつ児童館 ☎ 01456-2-5522  
開館時間 9:00~17:00

8日(水) ニコニコわかばのお話会  
 9日(木) ははの日こうさく会  
 16日(木) わくわくちゃれんじ  
 17日(金) カリンバを弾こう!!  
 23日(木) カレンダーづくり  
 24日(金) わくわく映画館  
**休館日** 毎週日曜日、祝日

門別総合町民センター 開館時間 9:00~21:00  
 (福祉センター・スポーツセンター)

〈福祉センター〉  
 〈スポーツセンター〉  
 12日(日) 日高町テニポン協会北海道テニポン交流会  
 19日(日) 日高町卓球協会全日高社会人卓球選手権大会(仮)  
 26日(日) 日高町バレーボール協会全日本小学生バレーボール大会 日高地区予選(仮)  
**休館日** 毎週月曜日(祝日の場合は翌火曜)

門別中央パークゴルフ場

25日(土) 日高町パークゴルフ協会  
 春季協会杯大会(予定)

門別中央スポーツホール

4月1日現在、予定の行事はありません。

☎ 教育委員会社会教育課 施設管理グループ  
 ☎ 01456-2-2451

# 津波浸水深ポスターの作成について

NHKと協力し、防災・減災を呼びかける目的として、日高町内の建物や風景を入れた津波ポスターを作成しました。想定される津波の高さが一目でわかるポスターです。ポスターは各施設毎に掲示していますが、日高町のホームページ（下記URL参照）にも掲載していますので、是非ご覧ください。  
ポスター掲載ホームページ：<https://www.town.hidaka.hokkaido.jp/soshiki/soumu/hazardomappu.html>



津波ハザードマップの確認を！津波避難場所は「門別自然公園・若草生活館」です！  
日高町役場（門別本町）



津波ハザードマップの確認を！津波避難場所は「富川防災ステーション」です！  
富川小学校（富川東）

問 役場総務課 情報防災グループ ☎ 01456-2-5131



## ひとのうごき

・令和6年3月末現在



人口	10,496人	前月比 △86人
男性	5,232人	△59人
女性	5,264人	△27人
世帯数	5,791世帯	△30世帯
外国人	515人	+8人

## こんにちは赤ちゃん

・令和6年3月届出分 (敬称略)



住所	氏名	父/母

## ふるさと日高応援寄附金

・令和6年3月受領分

件数	金額
309件	5,597,000円

## 企業版ふるさと納税



・ホクレン農業協同組合連合会 様  
企業版ふるさと納税として100万円をご寄附いただきました。

## 日高町への寄附

・令和6年3月受領分



・日高町商工会女性部 様  
令和6年度入学児童へ交通安全願い  
鈴多数をご寄贈いただきました。



・苫小牧地方法人会日高支部 様  
町立病院、福祉施設等へ車いす  
5台をご寄贈いただきました。



・日高町商工会青年部 様  
令和6年度入学児童へ傘多数をご寄  
贈いただきました。



・日高町危険物安全協会 様  
令和6年度入学児童へ防犯ブザー多  
数をご寄贈いただきました。

## 社会福祉協議会への寄附

・令和6年3月受領分

富川南 折戸 進 様 金一封

富 浜 金子 年明 様 金一封

平 賀 木田 泰子 様 金一封

富 浜 福山 聡 様 金一封

富川西 山田 玲子 様 金一封

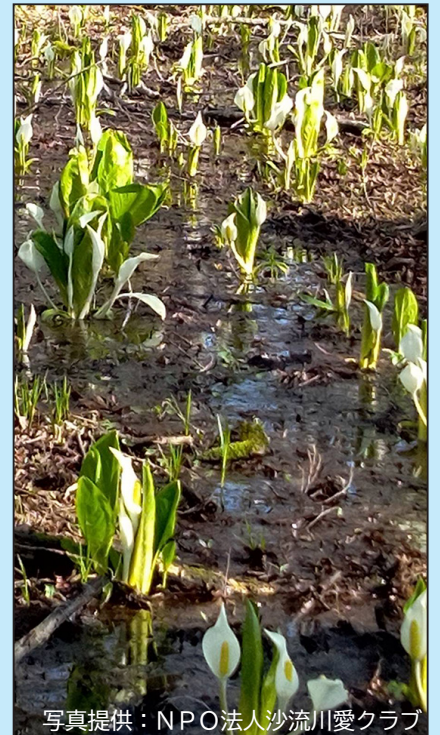
富川東 数矢 時子 様 金一封

新 町 26年会 様 金一封

## まちの話題

### 水芭蕉群生地 (富川地区) 4月末から5月中旬に見ごろ

葉は白菜ほどの大きさで、大きいものは水面からの高さが50cm以上にもなります。開花時期は、4月後半の北海道の平地の気候と尾瀬の雪解け時の気候が同じくらいのため、北海道の方が早いようです。



写真提供：NPO法人沙流川愛クラブ

◇群生場所  
(富川東 日高寺 裏駐車場奥)



広報 ひだか

2024 5月号 VOL. 218

令和6年4月23日発行

発行：日高町 編集：企画財政課

〒059-2192 北海道沙流郡日高町門別本町210番地の1

TEL 01456-2-6181 FAX 01456-2-5615

Eメール info@town.hidaka.hokkaido.jp ホームページ http://www.town.hidaka.hokkaido.jp



広報ひだかは町ホームページにも掲載しており、写真などはカラーで掲載しています。ご活用ください。