

# EVENTS ~ 8月のイベント情報

## わくわく館

☎ 01456-2-3048  
 予定表の上段が午前、下段が午後の行事となります

月	火	水	木	金	土
	1 開放 開放	2 ミルク・ティガーファーム ウル寅	3 七夕まつり 開放	4 開放 小さいありさん・大きいありさん	5 開放 開放
7	8 開放・身測 開放	9 コロチューバー・ハムハム ワンワン・いぬいず	10 開放 開放	11 山の日 休館日	12 開放 開放
14	15 開放 開放	16 ミルク・ティガーファーム ウル寅	17 開放 開放	18 ひよこさん 開放	19 開放 開放
21	22 開放・身測 開放	23 ウル寅 コロチューバー・ハムハム	24 開放 開放	25 うさきりんさん 開放	26 開放 開放
28	29 開放 開放	30 ウル寅 とらびよん	31 子育て講座 開放	きりんさん 開放	開放 開放

利用時間 相談： 9:00~17:00

広場開放： 10:00~12:00、13:30~16:30

・わくわく通信・行事予定表が日高町ホームページに掲載されています。

「日高町ホームページ」→「ライフインデックス 出産・子育て」

→「関連リンク わくわく館・わくわく通信」

・門別あそびの会を行います。今年度は7月、9月、11月、1月、3月の第3金曜日を予定しています。 場所 もんべつ児童館 10:00~12:00



◎毎週水曜日はサークル開放日です。  
 ◎金曜日の年齢別カリキュラムは専有です。各年齢、発達段階に合った遊びをします。

・「小さいありさん：寝てる子」

・「大きいありさん：ハイハイ」

・「ひよこさん：よちよち歩き」

・「きりんさん：走れる子～就学前」

どこに参加したらよいか分からない場合は、スタッフにご相談ください。

◎今月は、8日(火)、22日(火)が身体測定の日です。

◎8月3日(木)の七夕まつりに向けて7月10日(月)より七夕制作を始めます。短冊に願いを書きましょう。わくわく館開放時間内の都合の良い日に作りに来て下さい。天気が良く気温の高い日はベランダで水遊びをしましょう。着替えやタオルの準備をして来て下さい。

◎8月の子育て講座は、「ベビーマッサージ」です。講師はびらとりベビマ「ココロノネ」石黒弘美さん・渡邊祥子さんです。オイルを使った本格マッサージで癒やしの時間を過ごしましょう。

開場 9:30~ 開始 10:00

お子さんと一緒に参加できます。

人数把握のため30日(水)までに申し込みをして下さい。

## とみかわ児童館

☎ 01456-2-3044  
 開館時間 9時~17時

- 3日(木) あたらしいDVD
- 10日(木) ぬりえのひ
- 18日(金) カミであそぼう
- 24日(木) キラキラちゃれんじ
- 25日(金) スーパーじどうくらぶ
- 30日(水) とねっこおはなし会
- 31日(木) カレンダーづくり

**休館日** 毎週日曜日、祝日

## もんべつ児童館

☎ 01456-2-5522  
 開館時間 9時~17時

- 3日(木) 七夕こうさく会
- 4日(金) 七夕まつり
- 9日(水) わくわく映画館
- 17日(木) カリンバを弾こう!!
- 18日(金) わくわくちゃれんじ
- 25日(金) カレンダーづくり

**休館日** 毎週日曜日、祝日

## 門別総合市民センター

(福祉センター・スポーツセンター)

〈福祉センター〉

- 11日(金) 馳星周講演会
- 20日(日) ティアラクラシカルバレエ バレエファンタジー 2023
- お盆期間中の閉館時間のお知らせ
- ・8月13日(日)~16日(水)は17時15分で閉館します。

〈スポーツセンター〉

- 5日(土) 富川ジュニアバドミントンクラブ 富川ジュニア交流会
- 6日(日) 富川ジュニアバドミントンクラブ 富川ジュニア交流会
- 20日(日) 日高町バドミントン協会 全日高バドミントン選手権大会
- 27日(日) 日高町卓球協会 全日高卓球選手権大会(一般の部)
- お盆期間中の閉館時間のお知らせ
- ・8月13日(日)、15日(火)、16日(水)は17時で閉館します。(14日(月)は休館日)
- 休館日** 毎週月曜日(祝日の場合は翌火曜)

開館時間  
9時~21時

## 門別中央パークゴルフ場

- 6日(日) 日高町パークゴルフ協会 ペアマッチ大会
- お盆期間中(8月13日~16日)のお知らせ
- ・管理棟は17時に閉鎖します。(通常は日没まで)
- ・貸しクラブセットは、17時までにスポーツセンターへ返却をお願いします。

## 門別中央スポーツホール

- 6月30日現在、予定の行事はありません。
- お盆期間中の閉館時間お知らせ
- ・8月13日(日)~16日(水)は17時で閉館します。

☎ 教育委員会社会教育課 施設管理グループ

☎ 01456-2-2451



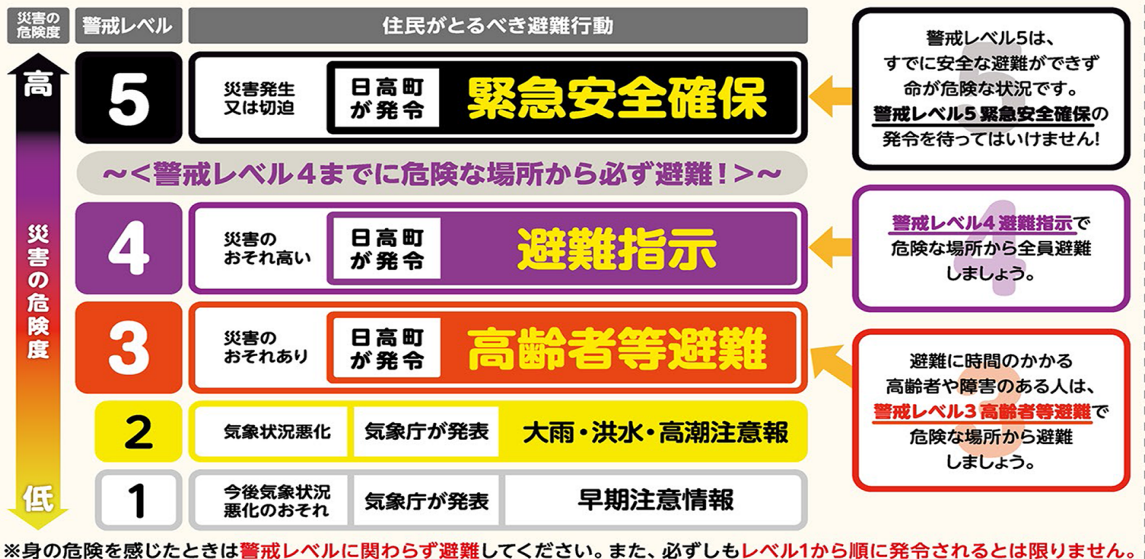
## 風水害・土砂災害について ②

### 警戒レベルと住民がとるべき行動



それぞれの警戒レベルに相当する情報を、**早めの避難行動の判断**に役立ててください。日高町からの**避難指示等の発令に留意**するとともに、避難指示等が発令されていなくとも**自ら避難の判断**をしてください。警戒レベル5の状況では災害が発生して避難できなくなることから、**警戒レベル3や4の段階で避難**することが重要です。

災害時でとるべき行動を、5段階の「警戒レベル」でお知らせします。



**警戒レベル5 緊急安全確保**が発令された場合  
これまでに経験したことのないような、危険が差し迫った異常な状況にあります  
ただちに「**命を守る行動**」をとってください!

### 特別警報の発表基準

特別警報の種類	特別警報の基準	
気象特別警報	暴風特別警報	数十年に一度の強度の台風や同程度の温帯低気圧により暴風が吹くと予想される場合
	暴風雪特別警報	数十年に一度の強度の台風と同程度の温帯低気圧により雪を伴う暴風が吹くと予想される場合
	大雨特別警報	台風や集中豪雨により数十年に一度の降雨量となる大雨が予想される場合
	大雪特別警報	数十年に一度の降雪量となる大雪が予想される場合

実施に当たっては、降水量、降雪量、台風の中心気圧、最大風速などについて過去の災害事例に照らして算出した客観的な指標を設け、これらの実況及び予想に基づいて発表の判断をする。この「数十年に一度」の現象に相当する指標は気象庁ホームページに掲載する。