

EVENTS ~ 7月のイベント情報

わくわく館

☎ 01456-2-3048
 予定表の上段が午前、下段が午後の行事となります

月	火	水	木	金	土
					1 開放 開放
3 開放 開放	4 開放 開放	5 ミルクィ・ティガーファーム ウル寅	6 開放 開放	7 開放 大きいありさん	8 開放 開放
10 開放 開放	11 開放・身測 開放	12 コロチューバー・ハムハム 新規枠	13 開放 開放	14 開放 小さいありさん	15 開放 開放
17 海の日 休館日	18 開放 開放	19 ミルクィ・ティガーファーム ウル寅	20 子育て講座 開放	21 ひよこさん 開放	22 開放 開放
24・31 開放 開放	25 開放・身測 開放	26 ワンワン・いぬい'ず コロチューバー・ハムハム	27 開放 開放	28 きりんさん 開放	29 開放 開放

利用時間 相談： 9:00~17:00
 広場開放： 10:00~12:00、13:30~16:30

・わくわく通信・行事予定表が日高町ホームページに掲載されています。
 「日高町ホームページ」→「ライフインデックス 出産・子育て」
 →「関連リンク わくわく館・わくわく通信」



◎毎週水曜日はサークル開放日です。
 ◎金曜日の年齢別カリキュラムは専有です。各年齢、発達段階に合った遊びをします。
 ・「小さいありさん：寝てる子」
 ・「大きいありさん：ハイハイ」
 ・「ひよこさん：よちよち歩き」
 ・「きりんさん：走れる子～就学前」
 どこに参加したらよいのか分からない場合は、スタッフにご相談ください。
 ◎今月は、11日(火)、25日(火)が身体測定の日です。
 ◎7月10日(月)より七夕制作を始めます。短冊に願いを書きましょう。天気が良く気温の高い日はベランダでしゃぼん玉や水遊びをしましょう。
 ◎7月の子育て講座は、「乳幼児に起きやすい事故について」です。講師は日高西部消防署の救急救命士・救急隊員です。
 開始 10:00~12:00
 お子さんと一緒に参加できます。
 申し込みは随時受け付けています。
 ◎門別あそびの会を7月から行います。今年度は7月、9月、11月、1月、3月の第3金曜日を予定しています。
 場所 もんべつ児童館
 時間 10:00~12:00

とみかわ児童館

☎ 01456-2-3044
 開館時間 9時~17時

- 6日(木) キラキラちゃれんじ
 - 13日(木) ぬりえのひ
 - 14日(金) カミであそぼう
 - 20日(木) カレンダーづくり
 - 21日(金) スーパーじどうくらぶ
 - 26日(水) とねっこおはなし会
 - 27日(木) しゃぼん玉
- 休館日** 毎週日曜日、祝日

もんべつ児童館

☎ 01456-2-5522
 開館時間 9時~17時

- 7日(金) こうさく会
 - 12日(水) ニコニコわかばのお話会
 - 14日(金) わくわくちゃれんじ
 - 21日(金) カリンバを弾こう!!
 - 26日(水) わくわく映画館
 - 28日(金) カレンダーづくり
- 休館日** 毎週日曜日、祝日

門別総合町民センター (福祉センター・スポーツセンター)

開館時間
 9時~21時

- 〈福祉センター〉
 6月1日現在、予定の行事はありません。
- 〈スポーツセンター〉
- 1日(土) (雨天時) 門別わかば保育所 運動会
 - 5日(水) 日高町管内中体連バレーボール大会(前日準備)(予定)
 - 6日(木) 日高町管内中体連バレーボール大会(予定)
 - 7日(金) 日高町管内中体連バレーボール大会(予定)
 - 9日(日) 日高町バレーボール協会ほくでんカップ
 北海道ママさんバレーボール大会日高地区予選会
 - 16日(日) 日高町テニボン協会全道オープンテニボン大会
 - 23日(日) 日高町卓球協会全日高卓球選手権大会
 「カデットの部」(予定)
- 休館日** 毎週月曜日(祝日の場合は翌火曜)

門別中央パークゴルフ場

- 16日(日) 日高町パークゴルフ協会
 夏季協会大会

門別中央スポーツホール

6月1日現在、予定の行事はありません。

☎ 教育委員会社会教育課 施設管理グループ
 ☎ 01456-2-2451

シリーズ 災害に備える 第7回「風水害・土砂災害について①」

日高町防災ガイドマップから抜粋

土砂災害に備える

一般的に土砂災害は、降雨や融雪で地中の水分が増して地盤が緩み、さらに長雨や集中豪雨が続いた時に発生するとされています。次のような現象を察知した場合は、直後に土砂災害が起こる可能性があります。直ちに周りの人と安全な場所へ避難するとともに、関係機関へ通報してください。

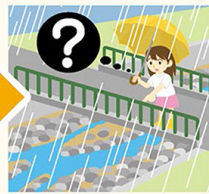
こんな前ぶれ現象に注意!!



● 河川の異常なにごり



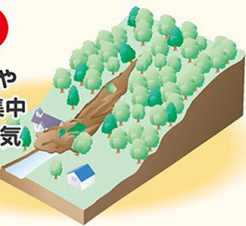
● 流木が発生
● 河川内の転石の音



● 降雨時での水位の急激な低下
● 山鳴り・地鳴り

土石流

山腹、川底の石や土砂が長雨や集中豪雨によって一気に下流へと押し流される現象。



● 湧き水の量が増える
● 井戸水のごり



● 亀裂の発生



● 山鳴り・地鳴り

地すべり

斜面の一部あるいは全部が地下水の影響と重力によってゆっくりと斜面下方に移動する現象。

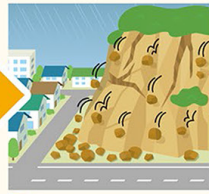
※地すべりの予測は技術的に困難であり、土砂災害警戒情報の発表対象となっていないので注意してください。



● 湧き水の量が増える



● 小石がばらばら落下
● 湧き水にごり



● 小石がぼろぼろ落下
● 亀裂の発生

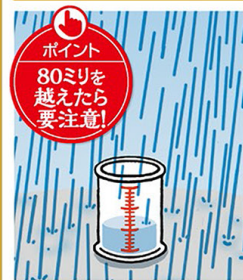
がけ崩れ

地中にしみ込んだ水分が土の抵抗力を弱め、雨や地震などの影響によって急激に斜面が崩れ落ちる現象。



! 土砂災害から身を守るためには?

雨に注意する



土砂災害の多くは雨が原因で起こります。1時間に20ミリ以上、または降り始めから80ミリ以上の降雨量になったら、十分な注意が必要です。

土砂災害警戒情報に注意する



「土砂災害警戒情報」とは、大雨による土砂災害発生の危険度が高まった時、町長が避難指示等を発令する際の判断や、住民の自主避難の参考となるよう、北海道と気象庁が共同で発表する防災情報です。早期避難の判断に役立ててください。

問 役場総務課 情報防災グループ ☎ 01456-2-5131